

**Sabiedrības ar ierobežotu atbildību  
“EIROPAS DZELZCEĻA LĪNIJAS”  
(Vienotais reģistrācijas Nr. 40103836785)**

**NEREVIDĒTS PĀRSKATS**  
par laika posmu no 01.01.2024. līdz 31.12.2024.

---

NEREVIDĒTS PĀRSKATS par laika posmu no 01.01.2024-31.12.2024

## SATURS

	<i>Lpp</i>
Vispārīga informācija	3
Vadības ziņojums	4
Peļņas vai zaudējumu aprēķins	9
Bilance	10
Pašu kapitāla izmaiņu pārskats	12
Naudas plūsmas pārskats	13
Pielikums	14

NEREVIDĒTS PĀRSKATS par laika posmu no 01.01.2024-31.12.2024

## Vispārīga informācija

Sabiedrības nosaukums	Sabiedrība ar ierobežotu atbildību "EIROPAS DZELZCEĻA LĪNIJAS"
Sabiedrības juridiskais statuss	Sabiedrība ar ierobežotu atbildību
Reģistrācijas numurs, vieta un datums	40103836785, Rīga, 2014. gada 15. oktobris
Darbības veids pēc NACE klasifikācijas	42.12 Dzelzceļu un metro būvniecība 42.13 Tiltu un tuneļu būvniecība 41. Ēku būvniecība 43.99 Citur neklasificētie specializētie būvdarbi 68 Operācijas ar nekustamo īpašumu 71 Arhitektūras un inženiertehniskie pakalpojumi; tehniskā pārbaude un analīze 74.1 Specializētie projektēšanas darbi
Juridiskā adrese	Emīlijas Benjamiņas iela 3, Rīga LV-1050, Latvija
Biroja adrese	Ģenerāļa Radziņa krastmala 9, Rīga LV-1050, Latvija
Dalībnieku pilni vārdi un adreses	Latvijas Republikas Satiksmes ministrija (100%) Emīlijas Benjamiņas iela 3, Rīga, LV-1743
Valdes locekļu vārdi, uzvārdi, ieņemamie amati	Kaspars Vingris – valdes priekšsēdētājs no 31.07.2019 līdz 27.04.2024 Arnis Staltmanis – valdes loceklis no 18.03.2023 līdz 02.05.2024 Ēriks Diļevs – valdes priekšsēdētājs no 03.05.2024 Baiba Zauere- valdes locekle no 09.05.2024
Atbildīgais par grāmatvedības kārtošānu	Dagmāra Drusta - galvenā grāmatvede
Pārskata laika posms	2024.gada 1.janvāris – 31.decembris

NEREVIDĒTS PĀRSKATS par laika posmu no 01.01.2024-31.12.2024

## Vadības ziņojums

### Sabiedrības darbības veids un darbības nodrošināšanas finanšu resurss:

Sabiedrība ar ierobežotu atbildību "EIROPAS DZELZCEĻA LĪNIJAS" (turpmāk – Sabiedrība) ir 100% valstij piederoša kapitālsabiedrība, reģistrēta Komercreģistrā 2014.gada 15.oktobrī. Sabiedrības speciālais statuss ir Nacionālajai drošībai nozīmīga komercsabiedrība, ja tās īpašumā vai valdījumā atrodas kritiskā infrastruktūra vai tas atbilst vismaz vienam no šādiem nosacījumiem, kas definēti [Nacionālās drošības likuma 37. pantā](#).

Sabiedrība dibināta ar Ministru kabineta 2014.gada 18.augusta rīkojumu Nr.431, darbojas saskaņā ar Komerclikumu, vienlaikus pildot projekta Rail Baltica nacionālā ieviešēja Latvijā valsts deleģējumu. Sadarbībā ar Satiksmes ministriju un atbilstoši kompetencei veic kapitāldaļu pārvaldību Baltijas valstu Rail Baltica projekta realizēšanai izveidotajā kopuzņēmumā RB Rail AS, kur kapitāldaļu sadalījums ir vienlīdzīgs katrai no dalībvalstīm.

2024.gada 8.aprīlī tika parakstīti deleģēšanas līguma grozījumi ar Satiksmes ministriju. Līguma parakstīšana bija priekšnosacījums avansa 80% no kalendārā gada plānotiem budžeta izdevumiem saņemšanai Sabiedrības darbības turpināšanas nodrošināšanai, kā arī finansēšanas līgumos ar Eiropas Komisiju noteikto mērķu izpildes nodrošināšanai.

Atbilstoši pašreizējam finansēšanas modelim Sabiedrības ieņēmumi nesedz visus ar saimniecisko darbību saistītos izdevumus, jo ar Rail Baltica projekta nesaistīto vai no CEF finanšu instrumenta neattiecināmo izdevumu segšanai Sabiedrība nesaņem finansējumu no Satiksmes ministrijas. Sabiedrības pamatkapitāls ir veidots konkrētu izdevumu segšanai sasniežot noteiktos rezultātīvos rādītājus un nav paredzēts finansēt šāda veida izdevumus. Sabiedrība ir vērsusies Satiksmes ministrijā, lai mainītu Sabiedrības finansēšanas modeli, sniedzot priekšlikumus turpmākai rīcībai. 2024.gadā Satiksmes ministrija nav radusi iespēju segt visus līdz šim radušos Sabiedrības izdevumus.

### Sabiedrības darbība pārskata periodā

#### Sabiedrības pārvalde

- Sabiedrības vadību īsteno valde divu cilvēku sastāvā. Sabiedrībai nav izveidota padome. Valdes priekšsēdētāja pienākumus līdz 2024.gada 27.aprīlim pildīja Kaspars Vingris un valdes locekļa pienākumus pildīja Arnis Staltmanis līdz 2024.gada 2.maijam.
- No 2024.gada 3.maija tika iecelts jauns Sabiedrības valdes priekšsēdētājs Ēriks Diļevs un no 2024.gada 9.maija tika iecelta jauna Sabiedrības valdes locekle Baiba Zauere. Valde ievēlēja uz laiku līdz brīdim, kad kapitāla daļu turētāja pārstāvis ievēlēs Sabiedrības valdes priekšsēdētāju un valdes locekli, kas izvēlēti, organizējot publisku kandidātu pieteikšanās procedūru (konkursu) normatīvajos aktos noteiktajā kārtībā.
- Laika periodā no 2024. gada 1. janvāra līdz 31. decembrim notika **četrdesmit četras Sabiedrības valdes sēdes**, kurās tika pieņemti 152 valdes lēmumi. Valdes sēžu darba kārtībā bija ar Sabiedrības darbības plānošanu un īstenošanu saistīti lēmumi, plānoto

NEREVIDĒTS PĀRSKATS par laika posmu no 01.01.2024-31.12.2024

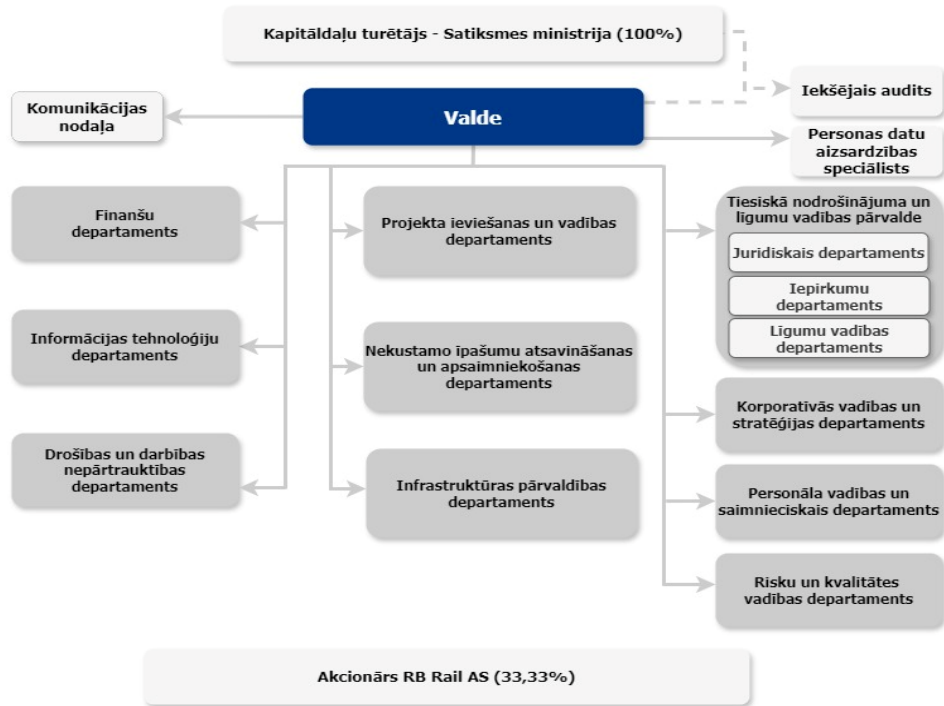
iepirkumu izpildes gaita un iepirkumu komisiju izveide, 2024. gada budžeta grozījumi, Deleģēšanas līgumā deleģēto uzdevumu izpildes plānošana un nodrošināšana, valdes KPI izpilde, valdes atbildības sadalījums un plānotie KPI 2024. gadā, pārskati, ziņojumu sagatavošana un izskatīšana, Sabiedrības 2023. gada pārskata apstiprināšana, audita rekomendāciju ieviešanas gaita, pretkorupcijas pasākumu plāna izpilde, Sabiedrības izmaiņas organizatoriskajā struktūrā, valdes un departamentu reglamentu apstiprināšana, Sabiedrības 2025.gada budžeta apstiprināšana. Tika pieņemts Sabiedrības Rīcības plāns 2024. gadam un apstiprināta tā izpilde. Svarīgākie apstiprinātie iekšējie normatīvie akti:

- Ētikas kodekss;
  - Informācijas sistēmu drošības politika;
  - Darba samaksas noteikumu grozījumi;
  - Risku pārvaldības noteikumi;
  - Fizisko personu datu apstrādes un aizsardzības noteikumi;
  - Autotransporta izmantošanas un izdevumu uzskaites kārtība;
  - Informācijas sistēmu drošības iekšējie noteikumi;
  - Inventarizācijas noteikumi;
  - Privātuma politika;
  - Aktualizētas darba aizsardzības instrukcijas.
- 2024. gadā ir notikušas **četras RB Rail AS akcionāru sapulces**, no kurām viena tika sasaukta kā kārtējā dalībnieku sapulce gada pārskata apstiprināšanai. Pārējās dalībnieku sapulces tika sasauktas, lai akcionāri lemtu par izmaiņām padomes sastāvā un RB Rail AS Statūtu grozījumiem.
  - 2024. gadā ir notikušas **septiņas RB Rail AS Padomes sēdes**, kurās Valde piedalījās kā novērotājs. Galvenie izskatāmie jautājumi šajā periodā bija saistīti ar *Rail Baltica* projektēšanas progresu, projekta pārvaldības modeļa izmaiņām, iekšējo normatīvo aktu apstiprināšanu, finanšu piesaistes stratēģiju un citiem projekta īstenošanas aktuālajiem jautājumiem.
  - Ar Projekta vadības līguma noslēgšanu *Rail Baltica* globālā projekta pārvaldības sistēma ir papildināta ar jaunu lēmēj institūciju – Projekta koordinācijas Uzraudzības komiteju (Steering Committee), kas tika izveidota, lai koordinētu RBGP projekta ieviešanu un pārraudzītu stratēģiskos riskus, apstiprinātu kopīgās vadlīnijas un standartus, kā arī vienotos par būtiskajiem projekta virzības jautājumiem. Uzraudzības komitejas sēdē piedalās abi valdes locekļi, bet balsstiesības ir valdes priekšsēdētājam. 2024. gadā notikušas **vienpadsmit Uzraudzības komitejas sēdes**.
  - Svarīgākie attīstības plānošanas un rīcības dokumenti:
    - Sabiedrības vidēja termiņa darbības stratēģija 2024-2028.gadam (projekts).
    - Sabiedrības plānotie nefinanšu un finanšu rezultatīvie rādītāji 2024.gadam.
    - Sabiedrības rīcības plāns 2024.gadam apstiprināts 2024. gada 1.februāra

NEREVIDĒTS PĀRSKATS par laika posmu no 01.01.2024-31.12.2024  
 dalībnieku sapulcē.

### Sabiedrības struktūra:

- Sabiedrības struktūra uz 2024. gada beigām sastāvēja no divpadsmit departamentiem un Komunikācijas nodaļas. Uz 2024. gada 31. decembri faktiski bija 126 (tai skaitā 2 valdes locekļi) darbinieki.



### Sabiedrības darbības rezultāti

- Saskaņā ar Ministru kabineta 2021.gada 19.janvāra rīkojumā Nr.32 “Par sabiedrības ar ierobežotu atbildību "Eiropas dzelzceļa līnijas" noteikto un pamatojoties uz Publiskas personas kapitāla daļu un kapitālsabiedrību pārvaldības likuma 1. panta pirmās daļas 18. punktu un 7. pantu, Sabiedrības vispārējais stratēģiskais mērķis:

“Nodrošināt valsts nozīmes stratēģiskās infrastruktūras - Eiropas platuma dzelzceļa līnijas Rail Baltica - izveidei un pārvaldīšanai nepieciešamo aktīvu, pakalpojumu un zināšanu attīstību, veicinot kopīga Baltijas valstu infrastruktūras pārvaldības modeļa ieviešanu un Rail Baltica integrēšanu vienotajā Eiropas dzelzceļa telpā”.

- Ministru kabineta 2024. gada 10. decembra sēdē (prot. Nr. 52, 102.§) noteikts *Rail Baltica* projekta pirmās kārtas ieviešanas scenārijs.
- 2024. gada 4.ceturksnī tika saņemts un apstiprināts kravas termināļu biznesa modeļa izstrādes gala nodevums. Nodevuma ietvaros Ēnu operators veica izpēti par Latvijā paredzēto kravas termināļu (Rīgas lidostas kravu terminālis (RXF) un Salaspils Intermodālais loģistikas centrs (SILC)) biznesa modeļa izstrādi un ilgtermiņa stratēģiju.
- Veikta izpēte par dzelzceļa aizsargjoslu tiesisko regulējumu un metodikas izstrādi Rail

NEREVIDĒTS PĀRSKATS par laika posmu no 01.01.2024-31.12.2024

Baltica dzelzceļa infrastruktūras aizsargjoslu noteikšanai.

- Turpinās iesāktie darbi Rail Baltica tilta pār Daugavu izbūvē Rīgā, 2024. gada martā sākti pirmā balsta būvniecības darbi upē.
- Rail Baltica posms pie Rīgas lidostas sasniedzis būtisku atskaites punktu – sākušies otrās kārtas būvdarbi - viadukts cauri Lidostas teritorijai.
- Pamattases posmā pabeigti būvprojektu izskatīšanas un izvērtēšanas fāzes darbi un šī gada 21.maijā notika Rail Baltica pamattases būvniecības uzsākšanas pasākums.
- Darbs trešajā ceturksnī noritēja augstas nenoteiktības apstākļos, ņemot vērā rēķinu apmaksu kavēšanu Rail Baltica pamattases, RCS un RIX būvniekiem, kā arī Latvijas valdības neskaidrās nostājas un politiskā atbalsta trūkuma Rail Baltica projekta turpināšanai Latvijā dēļ.
- Sabiedrība izbeidza līgumu ar Rail Baltica reģionālo mobilitātes punktu būvprojektētāju – uzņēmumu apvienību Rere Ineco. Līguma izbeigšana saistīta ar viena uzņēmumu apvienības dalībnieka maksātnespēju.
- Turpinās darbs pie Rail Baltica projektam nepieciešamo nekustamo īpašumu atsavināšanas. Rīgas Centrālās stacijā ir noslēgusies nekustamo īpašumu atsavināšanas/iegūšanas aktivitāte.
- Veikta pilnvērtīga pāreja uz jaunu grāmatvedības sistēmu Horizon, kas veicina projekta prasībām atbilstošu finanšu pārvaldību un attiecīgi uzsākts darbs pēc jaunās Grāmatvedības politikas, lai nodrošinātu atbilstību normatīvo aktu prasībām un iekšējiem procesiem Sabiedrībā.
- Sabiedrība pastāvīgi turpina uzlabot arī iekšējos procesus, pārskatot veiktspējas rādītājus un sniegtā pakalpojuma kvalitāti sadarbībā ar institūcijām, sadarbības partneru līgumu izpildes nosacījumu kvalitātē un savlaicīgumā, atgriezeniskās saites savlaicīgā sniegšanā un klientu orientētā sadarbībā.
- Sabiedrības risku pārvaldība ir ieviesta atbilstoši Rail Baltica Globālā projekta Risku pārvaldības prasībām un starptautiskā standarta ISO 31000 principiem.

---

NEREVIDĒTS PĀRSKATS par laika posmu no 01.01.2024-31.12.2024

## Apstākļi un notikumi pēc pārskata perioda beigām

2024.gada 19.novembrī Satiksmes ministrijai nosūtīta pēdējā versija nākamo trīs gadu deleģēšanas līguma projektam, notiek sarunas par būtiskiem deleģēšanas līguma aspektiem. 2025.gada 16.janvārī starp sabiedrību ar ierobežotu atbildību "EIROPAS DZELZCEĻA LĪNIJAS" un Satiksmes ministriju tika parakstīts deleģēšanas līgums (līguma reģ. Nr. EDZL-02-4-2024/12), kas paredz deleģēto uzdevumu uzskaitījumu periodam no 2025.gada 1.janvāra līdz 2027.gada 31.decembrim.

No 2024.gada 1.oktobra Sabiedrībā tika uzsāktas strukturālas izmaiņas, kuru ieviešana turpinās pēc pārskata perioda beigām.

---

Ēriks Diļevs

---

Baiba Zauere



## NEREVIDĒTS PĀRSKATS par laika posmu no 01.01.2024-31.12.2024

**Peļņas vai zaudējumu aprēķins uz 2024. gada 31.decembri**

	<b>Piezīmes Nr.</b>	<b>Uz 31.12.2024 EUR</b>	<b>Uz 31.12.2023 EUR</b>
Neto apgrozījums	1	9 710 225	6 397 550
Pārdotās produkcijas ražošanas pašizmaksa, pārdoto preču vai sniegto pakalpojumu iegādes izmaksas	2	(9 355 796)	(6 397 550)
<b>Bruto peļņa</b>		<b>354 429</b>	<b>43 566</b>
Administrācijas izmaksas	3	(339 543)	(239 490)
<b>Zaudējumi pirms uzņēmumu ienākuma nodokļa</b>	4	<b>14 886</b>	<b>(195 924)</b>
<b>Pārskata peļņa</b>		<b>14 886</b>	<b>(195 924)</b>

Pielikums no 14. līdz 25. lapai ir šī pārskata neatņemama sastāvdaļa.

---

**Ēriks Diļevs**  
Valdes priekšsēdētājs

---

**Baiba Zauere**  
Valdes locekle

---

**Dagmāra Drusta**  
Galvenā grāmatvede

ŠIS DOKUMENTS IR ELEKTRONISKI PARAKSTĪTS AR  
DROŠU ELEKTRONISKO PARAKSTU UN SATUR LAIKA ZĪMOGU  
DOKUMENTA DATUMS IR TĀ ELEKTRONISKĀS PARAKSTĪŠANAS LAIKS

## NEREVIDĒTS PĀRSKATS par laika posmu no 01.01.2024-31.12.2024

**Bilance uz 2024.gada 31.decembri**

		<b>Uz</b> <b>31.12.2024</b>	<b>Uz</b> <b>31.12.2023</b>
	<b>Piezīmes</b> <b>Nr.</b>	<b>EUR</b>	<b>EUR</b>
<b><u>Aktīvs</u></b>			
<b>Ilgtermiņa ieguldījumi</b>			
<b>Nemateriālie ieguldījumi:</b>			
Citi nemateriālie ieguldījumi	5	18 345	33 035
<b>Nemateriālie ieguldījumi kopā:</b>		<b>18 345</b>	<b>33 035</b>
<b>Pamatlīdzekļi:</b>			
Pārējie pamatlīdzekļi un inventārs	5	178 819	177 368
Pamatlīdzekļu izveidošana	5	22 508	8 437
<b>Pamatlīdzekļi kopā:</b>		<b>201 327</b>	<b>185 805</b>
<b>Ilgtermiņa finanšu ieguldījumi:</b>			
Līdzdalība asociēto sabiedrību kapitālā	6	3 900 000	3 900 000
<b>Ilgtermiņa finanšu ieguldījumi kopā:</b>		<b>3 900 000</b>	<b>3 900 000</b>
<b>Ilgtermiņa ieguldījumi kopā:</b>		<b>4 119 672</b>	<b>4 118 841</b>
<b>Apgrozāmie līdzekļi</b>			
<b>Debitori:</b>			
Radniecīgo sabiedrību parādi	7	1 026 735	866 708
Nākamo periodu izmaksas	8	127 582	97 609
Citi debitori	9	50 467	49 871
Uzkrātie ieņēmumi	10	440 915	516 701
<b>Debitori:</b>		<b>1 645 699</b>	<b>1 530 889</b>
<b>Nauda:</b>	11	<b>3 127 416</b>	<b>3 259 146</b>
<b>Apgrozāmie līdzekļi kopā:</b>		<b>4 773 115</b>	<b>4 790 035</b>
<b><u>Aktīvu kopsumma</u></b>		<b>8 892 787</b>	<b>8 908 876</b>

Pielikums no 14. līdz 25. lapai ir šī pārskata neatņemama sastāvdaļa.

NEREVIDĒTS PĀRSKATS par laika posmu no 01.01.2024-31.12.2024

**Bilance uz 2024.gada 31.decembris**

<u>Pasīvs</u>	Piezīmes Nr.	Uz 31.12.2024	Uz 31.12.2023
		EUR	EUR
<b>Pašu kapitāls:</b>			
Pamatkapitāls	12	4 445 400	4 445 400
Nesegtie zaudējumi:			
iepriekšējo gadu nesegtie zaudējumi		(399 739)	(203 815)
pārskata peļņa	4	14 886	(195 924)
<b>Pašu kapitāls kopā:</b>		<b>4 060 547</b>	<b>4 045 661</b>
<b>Uzkrājumi:</b>			
Uzkrājumi tiesvedībām	13	-	20 763
<b>Uzkrājumi kopā:</b>		-	20 763
<b>Kreditori:</b>			
<b>Ilgtermiņa kreditori:</b>			
Nākamo periodu ieņēmumi	14	99 445	152 883
<b>Ilgtermiņa parādi kreditoriem kopā:</b>		<b>99 445</b>	<b>152 883</b>
<b>Īstermiņa kreditori:</b>			
Parādi radniecīgajām sabiedrībām	15	3 435 547	3 694 606
Parādi piegādātājiem un darbuzņēmējiem		363 706	132 068
Nodokļi un valsts sociālās apdrošināšanas obligātās iemaksas	16	371 806	215 370
Pārējie kreditori	17	694	904
Nākamo periodu ieņēmumi	14	225 301	142 803
Uzkrātās saistības	18	335 741	503 818
<b>Īstermiņa parādi kreditoriem kopā:</b>		<b>4 732 795</b>	<b>4 689 569</b>
<b>Kreditori kopā:</b>		<b>4 832 240</b>	<b>4 842 452</b>
<b>Pašīvu kopsumma</b>		<b>8 892 787</b>	<b>8 908 876</b>

Pielikums no 18. līdz 24. lapai ir šī pārskata neatņemama sastāvdaļa.

**Zebilance uz 2024.gada 31.decembri**

<u>Zebilances pasīvs</u>	Piezīmes Nr.	31.12.2024	31.12.2023
		EUR	EUR
Zebilances saistības	19	7 240	28 881
<b>Zebilances pasīvu kopsumma</b>		<b>7 240</b>	<b>28 881</b>

Pielikums no 14. līdz 25. lapai ir šī pārskata neatņemama sastāvdaļa

 Ēriks Diļevs  
 Valdes priekšsēdētājs

 Baiba Zauere  
 Valdes locekle

 Dagmāra Drusta  
 Galvenā grāmatvede

 ŠIS DOKUMENTS IR ELEKTRONISKI PARAKSTĪTS AR  
 DROŠU ELEKTRONISKO PARAKSTU UN SATUR LAIKA ZĪMOGU  
 DOKUMENTA DATUMS IR TĀ ELEKTRONISKĀS PARAKSTĪŠANAS LAIKS

NEREVIDĒTS PĀRSKATS par laika posmu no 01.01.2024-31.12.2024

**Pašu kapitāla izmaiņu pārskats uz 2024. gada 31.decembri**

	<b>Pamat- kapitāls EUR</b>	<b>Nesegtie zaudējumi EUR</b>	<b>Kopā EUR</b>
<b>2022. gada 31. decembrī</b>	4 445 400	(203 815)	4 241 585
<b>2023. gada 31. decembrī</b>	-	(195 924)	(195 924)
Pārskata perioda peļņa	-	14 886	14 886
<b>2024. gada 31.decembri</b>	<u>4 445 400</u>	<u>(384 853)</u>	<u>4 060 547</u>

Pielikums no 14. līdz 25. lapai ir šī pārskata neatņemama sastāvdaļa.

---

**Ēriks Diļevs**  
Valdes priekšsēdētājs

---

**Baiba Zauere**  
Valdes locekle

---

**Dagmāra Drusta**  
Galvenā grāmatvede

ŠIS DOKUMENTS IR ELEKTRONISKI PARAKSTĪTS AR  
DROŠU ELEKTRONISKO PARAKSTU UN SATUR LAIKA ZĪMOGU  
DOKUMENTA DATUMS IR TĀ ELEKTRONISKĀS PARAKSTĪŠANAS LAIKS

## NEREVIDĒTS PĀRSKATS par laika posmu no 01.01.2024-31.12.2024

**Naudas plūsmas pārskats uz 2024.gada 31.decembrii**

	Piezīmes Nr.	Uz 31.12.2024 EUR	Uz 31.12.2023 EUR
<b><u>Pamatdarbības naudas plūsma</u></b>			
Ieņēmumi no preču pārdošanas un pakalpojumu sniegšanas		9 366 398	8 158 728
Maksājumi piegādātājiem, darbiniekiem, pārējiem pamatdarbības izdevumiem		(9 410 361)	(6 102 358)
<b>Pamatdarbības neto naudas plūsma</b>		<b>(43 963)</b>	<b>2 056 370</b>
<b><u>Ieguldīšanas darbības naudas plūsma</u></b>			
Pamatlīdzekļu un nemateriālo ieguldījumu iegāde		(87 767)	(102 774)
<b>Ieguldīšanas darbības neto naudas plūsma</b>		<b>(87 767)</b>	<b>(102 774)</b>
<b>Pārskata perioda neto naudas plūsma</b>		<b>(131 730)</b>	<b>1 953 596</b>
Nauda un tās ekvivalenti pārskata perioda sākumā		<b>3 259 146</b>	<b>1 305 550</b>
<b>Nauda un tās ekvivalenti pārskata perioda beigās</b>		<b>3 127 416</b>	<b>3 259 146</b>

Pielikums no 14. līdz 25. lapai ir šī pārskata neatņemama sastāvdaļa.

 Ēriks Diļevs  
 Valdes priekšsēdētājs

 Baiba Zauere  
 Valdes locekle

 Dagmāra Drusta  
 Galvenā grāmatvede

 ŠIS DOKUMENTS IR ELEKTRONISKI PARAKSTĪTS AR  
 DROŠU ELEKTRONISKO PARAKSTU UN SATUR LAIKA ZĪMOGU  
 DOKUMENTA DATUMS IR TĀ ELEKTRONISKĀS PARAKSTĪŠANAS LAIKS

NEREVIDĒTS PĀRSKATS par laika posmu no 01.01.2024-31.12.2024

## Finanšu pārskata pielikums

### 1. Vispārīgā informācija

SIA "Eiropas dzelzceļa līnijas" (turpmāk tekstā - Sabiedrība) ir 100% valstij piederoša kapitālsabiedrība, kas reģistrēta Latvijas Republikas Uzņēmumu reģistrā 2014. gada 15.oktobrī. Sabiedrības juridiskā adrese ir Emīlijas Benjamiņas iela 3, biroja adrese Ģenerāļa Radziņa krastmala 9, Rīga.

Sabiedrības vispārējais stratēģiskais mērķis ir nodrošināt valsts nozīmes stratēģiskās infrastruktūras – Eiropas platuma dzelzceļa līnijas *Rail Baltica* – izveidei un pārvaldīšanai nepieciešamo aktīvu, pakalpojumu un zināšanu attīstību, veicinot kopīga Baltijas valstu infrastruktūras pārvaldības modeļa ieviešanu un *Rail Baltica* integrēšanu vienotajā Eiropas dzelzceļa telpā.

### 2. Nerevidētā pārskata sagatavošanas principu apraksts

Sabiedrības pārskats sagatavots saskaņā ar Latvijas Republikas normatīvajiem aktiem, t.i. Gada pārskatu un konsolidēto gada pārskatu likumu.

Pārskats sagatavots, ievērojot uzkrāšanas, naudas plūsmas, piesardzības un darbības turpināšanas principus. Pārskatā iekļautā informācija sagatavota atbilstoši vispārpieņemtajām pārskatu kvalitātes prasībām - patiesums, nozīmīgums, saprotamība, savlaicīgums, salīdzināmība un pārbaudāmība.

Pārskatā par naudas vienību lieto Latvijas Republikas naudas vienību *euro* (EUR).

Sabiedrības visi darījumi ārvalstu valūtā pārvērtēti *euro*, izmantojot Eiropas Centrālās bankas publicēto *euro* atsauces kursu. Atlikumu izmaiņas no valūtas kursa svārstībām atzītas pārskata perioda finanšu ieņēmumos vai izdevumos.

Nerevidētā pārskata periods ir no 2024. gada 1. janvāra līdz 2024. gada 31. decembrim

### 3. Nerevidētā pārskata posteņu uzskaites principu apraksts

#### *Aktīvu un saistību īstermiņa un ilgtermiņa daļas*

Par ilgtermiņa aktīviem grāmatvedībā atzīti aktīvi vai to daļa, kuru lietošana vai turēšana plānota ilgāk par vienu saimniecisko gadu vai apmaksā paredzēta vēlāk kā gadu pēc bilances datuma. Īstermiņa aktīvi ir aktīvi vai to daļa, kuru lietošana, turēšana vai apmaksā paredzēta nākamā saimnieciskā gada laikā pēc bilances datuma.

#### *Nemateriālie ieguldījumi*

Nemateriālie ieguldījumi ir ilgtermiņa ieguldījumi, kam nepiemīt lietiskā forma. Pārsvārā tās ir lietošanas tiesības (t.sk. licences, programmas/sistēmas), kurām paredzētais lietošanas laiks ir ilgāks par vienu saimniecisko gadu un kas paredzētas Sabiedrības funkciju izpildei.

Nemateriālos ieguldījumus sākotnēji atzīst to iegādes vai izveidošanas vērtībā, kas ietver attiecīgā nemateriālā ieguldījuma pirkšanas cenu un visas izmaksas, kas tieši attiecas uz iegādāto vai izveidoto objektu līdz dienai, kad tas nodots lietošanā.

Nemateriāliem ieguldījumiem nolietojumu (vērtības norakstīšanu) aprēķina atbilstoši to

**NEREVIDĒTS PĀRSKATS par laika posmu no 01.01.2024-31.12.2024**

paredzamajam lietderīgās lietošanas laikam, sākotnējo vērtību sistemātiski sadalot pa periodiem (lineārā metode), uzskaita kā uzkrāto amortizāciju un atzīst pārskata perioda pamatdarbības izdevumos.

***Pamatlīdzekļi***

Pamatlīdzekļu sastāvā uzskaitīti ilgtermiņa materiāli lietiskie aktīvi, kas paredzēti Sabiedrības funkciju izpildes nodrošināšanai. Pamatlīdzekļu lietderīgās lietošanas laiks ir ilgāks par vienu saimniecisko gadu.

Pamatlīdzekļi sākotnēji atzīti to iegādes vai izveidošanas izmaksu vērtībā, kas ietver attiecīgā aktīva pirkšanas cenu un visas izmaksas, kas tieši attiecas uz iegādāto vai izveidoto objektu līdz dienai, kad tas nodots lietošanā.

Nolietojums tiek aprēķināts aktīva lietderīgās izmantošanas laikā, izmantojot lineāro metodi. Nolietojumu aprēķina, sākot ar nākamo mēnesi pēc pamatlīdzekļu nodošanas ekspluatācijā vai iesaistīšanas saimnieciskajā darbībā. Ja pamatlīdzekļi tiek pārdoti vai norakstīti, to sākotnējā vērtība un uzkrātais nolietojums tiek izslēgts no uzskaites, un peļņa vai zaudējumi no pamatlīdzekļu pārdošanas vai norakstīšanas tiek atspoguļoti peļņas vai zaudējumu aprēķinā. Pamatlīdzekļiem ir noteiktas un piemērotas šādas nolietojuma likmes:

nemateriālie ieguldījumi	3 gadi
datortehnika	3 gadi
pārējie pamatlīdzekļi	5 gadi

Pamatlīdzekļu lietderīgās lietošanas laiks tiek regulāri pārskatīts vismaz reizi gadā, pārsvarā gada beigās veicot inventarizāciju.

Veicot pārskata gada inventarizāciju gada beigās, inventarizācijas komisija papildus izvērtē vai pastāv kādas pazīmes, kas norāda, ka aktīvu atgūstamā vērtība ir zemāka nekā uzskaites vērtība. Likvidētie vai iznīcinātie pamatlīdzekļi tiek izslēgti no uzskaites, atzīstot pārējos izdevumus.

***Ieguldījumu asociēto kapitālsabiedrību kapitālā uzskaitē un novērtēšana***

Finanšu ieguldījumus kapitālsabiedrību kapitālā klasificē kā līdzdalību asociētā kapitālsabiedrībā, ja Sabiedrībai kopā pieder 20-50 procentu balsstiesību. Līdzdalību asociēto kapitālsabiedrību kapitālā novērtē un uzskaita saskaņā ar pašu kapitāla metodi.

***Prasības (norēķini ar debitoriem)***

Prasību grupā Sabiedrība uzskaita norēķinus ar debitoriem juridiskām un fiziskām personām, pret kurām Sabiedrībai ir radušās ilgtermiņa vai īstermiņa prasības, tai skaitā nodokļu pārmaksas.

Prasības sākotnēji atzīst atbilstoši darījuma patiesai vērtībai, rēķinu summai.

Pārskatā prasību sastāvā uzskaita arī uzkrātos ieņēmumus. Uzkrātie ieņēmumi norāda skaidri zināmās norēķinu summas ar pircējiem un pasūtītājiem par preču piegādi vai pakalpojumu sniegšanu pārskata gadā, attiecībā uz kuriem saskaņā ar piegādes, pirkuma vai Sabiedrības līguma nosacījumiem bilances datumā vēl nav pienācis norēķinu dokumenta (rēķina) iesniegšanas termiņš. Šīs norēķinu summas aprēķina, pamatojoties uz attiecīgajā līgumā noteikto cenu un faktisko preču piegādi vai pakalpojumu sniegšanu apliecinošiem dokumentiem.

---

**NEREVIDĒTS PĀRSKATS par laika posmu no 01.01.2024-31.12.2024*****Nākamo periodu izdevumi***

Šajā bilances posteņī uzskaita ar Sabiedrības darbību saistītos izdevumus, kas apmaksāti pārskata gadā, bet attiecas uz nākamajiem periodiem pēc bilances datuma.

Nākamo periodu izdevumus Sabiedrība atzīst izdevumos pārskata gadā, kurā ir saņemti/ izlietoti iepriekš apmaksātie pakalpojumi.

***Naudas līdzekļi***

Naudas līdzekļu sastāvā uzskaitīti Sabiedrības naudas līdzekļi norēķinu kontos Luminor Bank AS Latvijas filiāle.

***Pašu kapitāls***

Pašu kapitāla sastāvā uzskaita Sabiedrības pamatkapitālu, iepriekšējo pārskata gadu izpildes rezultātu un pārskata gada izpildes rezultātu.

***Saistības (norēķini ar kreditoriem)***

Saistību sastāvā uzskaita Sabiedrības pašreizējās saistības (pienākumi), kas radušās pagātnes notikumu (darījumu) rezultātā un kuru izpildei nepieciešamo finanšu resursu apjoms un pienākuma izpildes laiks ir precīzi zināms.

***Uzkrātās saistības (īstermiņa)***

Uzkrātās saistības ir skaidri zināmas un samērā precīzi aprēķināmas saistību summas par pārskata gadā vai iepriekšējos pārskata periodos saņemtām precēm vai pakalpojumiem, kā arī citu darījumu un notikumu rezultātā radušās saistības, par kurām bilances datumā maksāšanai paredzētais attaisnojuma dokuments vēl nav saņemts.

Uzkrātās saistības par darbinieku neizmantotajiem atvaļinājumiem aprēķinātas katram darbiniekam atsevišķi, nosakot darbinieka līdz pārskata perioda beigām neizmantoto atvaļinājuma dienu skaitu un to sareizinot ar darbinieka vienas darba dienas vidējo izpeļņu pēdējo sešu kalendāra mēnešu laikā, un pieskaitot darba devēja valsts sociālās apdrošināšanas obligātās iemaksas.

***Saistības par nodokļiem, nodevām un citiem maksājumiem***

Sabiedrība uzskaita saistības par aprēķinātiem nodokļiem, nodevām un citiem maksājumiem, kas radušās pārskata periodā, bet par kurām apmaksa nav veikta.

Uz Sabiedrību attiecās: uzņēmuma ienākuma nodokli, valsts sociālās apdrošināšanas obligātās iemaksas, iedzīvotāju ienākuma nodokli, uzņēmējdarbības riska valsts nodeva.

***Nākamo periodu ieņēmumi un saņemtie avansi (ilgtermiņa un īstermiņa)***



**NEREVIDĒTS PĀRSKATS par laika posmu no 01.01.2024-31.12.2024**

Nākamo periodu ieņēmumu un saņemto avansu sastāvā uzskaita Sabiedrības saņemtos resursus (naudas līdzekļus, citus finanšu un nefinanšu aktīvus), kurus atbilstoši attiecīgā darījuma nosacījumiem ieņēmumos atzīs nākamajos pārskata periodos.

Sabiedrība avansu sastāva tiek uzskaitīti saņemtie naudas līdzekļi no Satiksmes ministrijas saskaņā ar 2021.gada 30.decembrī noslēgtā deleģēšanas līguma Nr.SM 2021/-41 45.punktu.

***Pārējās saistības (īstermiņa)***

Pārējo saistību posteņi uzskaita saistības, kuras nav klasificētas citos atsevišķi nodalītos saistību posteņos (piemēram: saistības pret darbiniekiem/personālu).

***Nomas darījumu klasifikācija un uzskaitē***

Par nomu klasificē līgumu, ar kuru iznomātājs par vienu vai vairākiem nomas maksājumiem (atlīdzību) nodod nomniekam tiesības lietot aktīvu līgumā noteiktu laika periodu.

Aktīvus, kas iegūti operatīvās nomas ietvaros, uzskaita zembilancē atbilstoši budžeta iestādes noteiktajai vērtībai. Pamatdarbības izdevumus par operatīvo nomu atzīst saskaņā ar uzkrāšanas principu pārskata periodā, par kuru tie aprēķināti.

***Ieņēmumi un izdevumi***

Ieņēmumos tiek atzīts saņemtais finansējums par *Rail Baltica* publiskās lietošanas dzelzceļa infrastruktūras izbūves projekta aktivitāšu ieviešanu Latvijā, saskaņā ar noslēgto deleģēšanas līgumu un pamatojoties uz attiecināmajām izmaksām, kas radušās katra līdzfinansējuma līgumā paredzētā pasākuma ietvaros. Sabiedrības izmaksu atbilstība tiek noteikta, pamatojoties uz Finansējuma līguma nosacījumiem, Eiropas Komisijas vadlīnijām par izmaksu atbilstību Eiropas infrastruktūras savienošanas instrumenta prasībām, procedūrām, kas paredz noteikto izmaksu atbilstības kritēriju piemērošanu.

***Saistītās puses, saistīto pušu darījumi***

Par saistītajām pusēm tiek uzskatīti Sabiedrības dalībnieki, valdes locekļi, viņu tuvi ģimenes locekļi un sabiedrības, kurās minētajām personām ir kontrole vai būtiska ietekme. Termins "saistītās puses" atbilst Eiropas Komisijas 2008.gada 3.novembra regulas (EK) Nr. 1126/2008, ar ko pieņem vairākus starptautiskos grāmatvedības standartus saskaņā ar Eiropas Parlamenta un Padomes regulu (EK) Nr. 1606/2002, pielikumā minētajam 24. SGS "Informācijas atklāšana par saistītajām pusēm" lietotajam terminam. Pārskata periodā saistīto pušu darījumi tika veikti tikai ar Satiksmes ministriju.

**4. Peļņas vai zaudējumu aprēķina uz 2024. gada 31.decembri (atšifrējums)**

**(1) Piezīme: Neto apgrozījums**

## NEREVIDĒTS PĀRSKATS par laika posmu no 01.01.2024-31.12.2024

	<b>Uz 31.12.2024 EUR</b>	<b>Uz 31.12.2023 EUR</b>
Projekta <i>Rail Baltica</i> vadības pakalpojumi saskaņā ar deleģēšanas līgumu ar LR Satiksmes ministriju (CEF1)	1 655 529	1 192 687
Projekta <i>Rail Baltica</i> vadības pakalpojumi saskaņā ar deleģēšanas līgumu ar LR Satiksmes ministriju (CEF6S)	1 231 753	598 400
Projekta <i>Rail Baltica</i> vadības pakalpojumi saskaņā ar deleģēšanas līgumu ar LR Satiksmes ministriju (CEF6W)	2 140 994	2 586 825
Projekta <i>Rail Baltica</i> vadības pakalpojumi saskaņā ar deleģēšanas līgumu ar LR Satiksmes ministriju (CEF 7)	-	600 091
Projekta <i>Rail Baltica</i> vadības pakalpojumi saskaņā ar deleģēšanas līgumu ar LR Satiksmes ministriju (CEF 8)	772 297	279 769
Projekta <i>Rail Baltica</i> vadības pakalpojumi saskaņā ar deleģēšanas līgumu ar LR Satiksmes ministriju (MM1)	102 445	306 027
Nekustamo īpašumu pārvaldīšana un apsaimniekošana saskaņā ar deleģēšanas līgumu ar LR Satiksmes ministriju (valsts subsīdija)	325 948	168 223
Infrastruktūras pārvaldības vadības pakalpojumi saskaņā ar deleģēšanas līgumu ar LR Satiksmes ministriju	460 677	548 378
Projekta vadības pakalpojumi (CEF9_GEN)	1 704 828	18 771
Projekta vadības pakalpojumi (CEF9_CON)	1 169 475	606
Citi ieņēmumi <sup>1</sup>	81	81
Pārējie projektu aktivitāšu ieņēmumi	146 198	97 692
	<b><u>9 710 225</u></b>	<b><u>6 397 550</u></b>

\*Apgrozījums ir pārskata gadā saņemtais finansējums par *Rail Baltica* publiskās lietošanas dzelzceļa infrastruktūras izbūves projekta aktivitāšu ieviešanu Latvijā, saskaņā ar noslēgtajiem deleģēšanas un finansēšanas līgumiem. Viss neto apgrozījums gūts Latvijā.

(2) *Piezīme: Pārdotās produkcijas ražošanas pašizmaksa, pārdoto preču vai sniegto pakalpojumu iegādes izmaksas*

<sup>1</sup> Ieņēmumi no zemes nomu, ko maksā Pilnsabiedrība B.S.L. Infra par kadastra Nr. 8076 5020 002

**NEREVIDĒTS PĀRSKATS par laika posmu no 01.01.2024-31.12.2024**

	<b>Uz 31.12.2024 EUR</b>	<b>Uz 31.12.2023 EUR</b>
Personāla izmaksas t.sk. valsts sociālās apdrošināšanas obligātās iemaksas un uzņēmējdarbības riska nodeva	5 924 102	4 485 705
Strādnieku vervēšanas un apmācības izdevumi	33 340	16 164
Komandējuma izdevumi	40 380	34 844
Samaksa par darbiem un pakalpojumiem no ārienes	2 448 914	1 446 050
Biroja nomas un uzturēšanas izmaksas	306 214	227 693
Ilgtermiņa ieguldījumu nolietojums	118 394	80 822
Apgrozāmo līdzekļu vērtības norakstīšana	34 980	22 033
Transporta izdevumi	28 716	25 138
Citi izdevumi	420 756	15 535
	<b>9 355 796</b>	<b>6 353 984</b>

**(3) Piezīme: Administrācijas izmaksas**

	<b>Uz 31.12.2024 EUR</b>	<b>Uz 31.12.2023 EUR</b>
Valdes darba alga t.sk. valsts sociālās apdrošināšanas obligātās iemaksas	174 715	173 189
Komandējuma izdevumi	24 348	15 667
Biroja izdevumi (kanceleja)	32 435	11 637
Civiltiesiskā apdrošināšana	21 869	4681
Juristu pakalpojumi	78 513	28 813
Citi vadīšanas izdevumi	7 042	3579
Pārējie izdevumi	621	1924
	<b>339 543</b>	<b>239 490</b>

**(4) Piezīme: Pārskata gada peļņa vai zaudējumi**

Pārskata gada peļņa radusies, jo Sabiedrība piestādījusi iepriekšējos gados radīto zaudējumu izdevumus Satiksmes ministrijai. Zaudējumi iepriekšējos periodos Sabiedrībai veidojās no dzelzceļa infrastruktūras pārvaldības modeļa izveidei piešķirtā finansējuma izlietojuma, kas tika segts no šim mērķim Sabiedrības pamatkapitālā ieskaitītā finansējuma, kā arī Rail Baltica projekta īstenošanas no CEF finanšu instrumenta neattiecināmajiem izdevumiem.

## NEREVIDĒTS PĀRSKATS par laika posmu no 01.01.2024-31.12.2024

**5. Bilance uz 2024. gada 31. decembri (būtiskāko bilances posteņu atšifrējums)**
**(5) Piezīme: Ilgtermiņa ieguldījumu kustības pārskats**

	Nemateriālie ieguldījumi EUR	Pārējie pamatlīdzekļi EUR	Kopā EUR
<b>Sākotnējā vērtība 31.12.2023</b>	<b>106 534</b>	<b>420 656</b>	<b>527 190</b>
Iegādāts	6 232	81 536	87 768
<i>Pamatlīdzekļi nodoti ekspluatācijā</i>	5 445	8 437	13 882
<i>Pamatlīdzekļu izveidošana</i>	-	22 508	22 508
<i>Iekšējā kustība</i>	43 264	50 020	93 284
Izslēgts	(39 664)	23 739	(43 100)
<i>Iekšējā kustība</i>	(43 265)	(80 444)	(123 708)
<b>Sākotnējā vērtība 30.09.2024</b>	<b>78 546</b>	<b>499 277</b>	<b>577 823</b>
<b>Uzkrātais nolietojums 31.12.2023</b>	<b>73 499</b>	<b>234 851</b>	<b>308 350</b>
Aprēķinātais nolietojums	12 597	93 965	106 562
Izslēgts uzkrātais nolietojums	(41 204)	(3 404)	(44 608)
<i>Iekšējā kustība</i>	15 309	(27 462)	(12 153)
<b>Uzkrātais nolietojums 30.09.2024</b>	<b>60 201</b>	<b>297 950</b>	<b>358 151</b>
<b>Bilances vērtība 31.12.2023</b>	<b>33 035</b>	<b>185 805</b>	<b>218 840</b>
<b>Bilances vērtība 31.12.2024</b>	<b>18 345</b>	<b>201 327</b>	<b>219 672</b>

**(6) Piezīme: Līdzdalība asociēto sabiedrību kapitālā**

	Uz 31.12.2024 EUR	Uz 31.12.2023 EUR
33.3% līdzdalība kopuzņēmumā AS RB Rail iegādes vērtībā	<b>3 900 000</b>	<b>3 900 000</b>

**(7) Piezīme: Radniecīgo sabiedrību parādi**

	Uz 31.12.2024 EUR	Uz 31.12.2023 EUR
LR Satiksmes ministrijas parāds par Sabiedrības projekta aktivitāšu vadības pakalpojumu sniegšanu saskaņā ar 2021. gada 30. decembrī noslēgto deleģēšanas līgumu Nr.SM 2021/-41	1 026 735	866 708
	<b>1 026 735</b>	<b>866 708</b>

## NEREVIDĒTS PĀRSKATS par laika posmu no 01.01.2024-31.12.2024

 (8) *Piezīme: Nākamo periodu izmaksas*

	Uz 31.12.2024 EUR	Uz 31.12.2023 EUR
Apdrošināšanas izdevumi, datorprogrammu licenču noma, domēna vārda lietošanas tiesības	127 582	76 846
Tiesvedības	-	20 763
	<b>127 582</b>	<b>97 609</b>

 (9) *Piezīme: Citi debitori*

	Uz 31.12.2024 EUR	Uz 31.12.2023 EUR
Drošības nauda par telpu nomu	10 642	10 572
Nodokļu pārmaxsa	28 240	34 413
Citi debitori	-	41
Kreditori	3 582	370
Atvaļinājuma nauda par nākamo periodu	8 003	4 475
	<b>50 467</b>	<b>49 871</b>

 (10) *Piezīme: Uzkrātie ieņēmumi*

	Uz 31.12.2024 EUR	Uz 31.12.2023 EUR
Uzkrātie ieņēmumi uzkrātajām saistībām- kreditori	-	9327
Uzkrātie ieņēmumi uzkrātajām saistībām -neizmantotajiem atvaļinājumiem	187 835	371 571
Uzkrātie ieņēmumi- CEF finanšu instrumenta neattiecināmie izdevumi 2019.gadā	132 011	132 011
Uzkrātie ieņēmumi- CEF finanšu instrumenta neattiecināmie izdevumi 2018-2020.gadā	117 577	-
Uzkrātie ieņēmumi -CEF finanšu instrumenta neattiecināmie izdevumi 2023.gadā	3 492	3492
	<b>440 915</b>	<b>516 701</b>

## NEREVIDĒTS PĀRSKATS par laika posmu no 01.01.2024-31.12.2024

**(11) Piezīme: Nauda**

	Uz 31.12.2024 EUR	Uz 31.12.2023 EUR
Nauda bankā	3 127 416	3 259 146
	<b>3 127 416</b>	<b>3 259 146</b>

\*Luminor Bank AS Latvijas filiāle desmit norēķina kontu atlikumi.

**(12) Piezīme: Pamatkapitāls**

Sabiedrības reģistrētais un pilnībā apmaksātais pamatkapitāls ir EUR 4 445 400, kas sastāv no 4 445 400 parastajām daļām ar katras daļas nominālvērtību EUR 1.

**(13) Piezīme: Uzkrājumi**

	Uz 31.12.2024 EUR	Uz 31.12.2023 EUR
Uzkrājumi tiesvedībām	-	20 763
	<b>-</b>	<b>20 763</b>

**(14) Piezīme: Nākamo periodu ieņēmumi**

	Uz 31.12.2024 EUR	Uz 31.12.2023 EUR
Nākamo periodu ieņēmumu ilgtermiņa daļa (PL)	99 445	152 883
Nākamo periodu ieņēmumu īstermiņa daļa (PL)	97 718	65 958
Nākamo periodu ieņēmumu īstermiņa daļa	127 583	76 845
Kopā īstermiņa daļa	225 301	142 803
	<b>324 746</b>	<b>295 686</b>

\*Saskaņā ar Deleģēšanas līgumu starp Sabiedrību un Satiksmes ministriju Sabiedrībai uzdots organizēt un veikt projekta Rail Baltica valsts publiskās lietošanas dzelzceļa infrastruktūras objekta izveidi. Saskaņā ar Finansēšanas līgumiem, kas noslēgti ar Inovācijas un tīklu izpildaģentūru, Satiksmes ministrija ir kā saņēmēja, bet Sabiedrība kā īstenošanas struktūra projekta Rail Baltica aktivitātēm Latvijā. Tā kā LR Satiksmes ministrija norēķinās ar Sabiedrību par projekta vadību, vadoties pēc iztērētās naudas plūsmas, tad pārskata beigās Sabiedrība to finansējuma daļu, kas saņemta par ilgtermiņa ieguldījumu iegādi attiecina postenī "Nākamo periodu ieņēmumi", sadalot uz īstermiņa un ilgtermiņa daļu. "Nākamo periodu atzīšana notiek saskaņā ar LR MK noteikumiem Nr.775 (pieņemti 2015.gada 22.decembrī).

**NEREVIDĒTS PĀRSKATS par laika posmu no 01.01.2024-31.12.2024**
**(15) Piezīme: Parādi radniecīgām sabiedrībām**

	Uz 31.12.2024 EUR	Uz 31.12.2023 EUR
LR Satiksmes ministrijas izmaksātais avansa maksājums 80%, saskaņā ar 2021.gada 30.decembrī noslēgtā Deleģēšanas līguma Nr.SM 2021/-41	3 435 547	3 694 606
	<u>3 435 547</u>	<u>3 694 606</u>

**(16) Piezīme: Nodokļi un valsts sociālās apdrošināšanas iemaksas**

	Parāds 31.12.2023 EUR	Aprēķināts uz 31.12.2024 EUR	Samaksāts uz 31.12.2024 EUR	Parāds 31.12.2024 EUR
VSAOI	138 030	1 800 248	1 702 399	235 879
IIN	77 301	1 010 551	951 970	135 882
URN	39	499	493	45
<b>Kopā</b>	<u>215 370</u>	<u>2 811 298</u>	<u>2 654 862</u>	<u>371 806</u>

**(17) Piezīmes: Pārējie kreditori**

	Uz 31.12.2024 EUR	Uz 31.12.2023 EUR
Norēķini par darba algu	-	-
Citi	694	-
	<u>694</u>	<u>904</u>

**(18) Piezīme: Uzkrātās saistības**

	Uz 30.09.2024 EUR	Uz 31.12.2023 EUR
Uzkrātās saistības neizmantotiem atvaļinājumiem	187 835	371 871
Uzkrātās saistības (kreditori)	-	131 947
Uzkrātās saistības (SM avanss)	147 906	-
	<u>335 741</u>	<u>503 818</u>

**(19) Piezīme: Zebilances pasīvi**

	Uz 31.12.2024 EUR	Uz 31.12.2023 EUR
Zebilances saistības	7 240	28 881
	<u>7 240</u>	<u>28 881</u>

\*Līgums Nr.4.2.IL/2022-2 ar SIA "Pilna Servisa Līzings" 3 transportlīdzekļu pilna servisa noma.  
 Kopējā līgumcena bez PVN 54 964,44 EUR, ar PVN 66 506 EUR.  
 (maksā 1 526,79 EUR mēnesī bez PVN, 1847.42 EUR ar PVN)  
 Līguma darbības termiņš 36 mēneši.

---

**NEREVIDĒTS PĀRSKATS par laika posmu no 01.01.2024-31.12.2024****(20) Sabiedrībā nodarbināto personu vidējais skaits**

	<b>Uz 31.12.2024</b>	<b>Uz 31.12.2023</b>
Vidējais Sabiedrībā nodarbināto skaits pārskata periodā:	<u>118</u>	<u>97</u>

**(21) Iespējamie aktīvi un iespējamās saistības**

Pārskata sagatavošanas brīdī Sabiedrībai nav zināms, ka Sabiedrībai būtu neuzskaitīti aktīvi, tā būtu iesaistīta kādās tiesas prāvās un ka pret Sabiedrību varētu tikt izvirzītas kādas prasības par iespējamām saistībām, kas nav skaidrotas Finanšu pārskata pielikumā.

**(22) Notikumi pēc bilances datuma**

Pārskatā tiek atspoguļoti tikai koriģējoši notikumi pēc pārskata gada beigām, kas sniedz papildu informāciju par Sabiedrības finansiālo stāvokli bilances sagatavošanas datumā (finansiāli būtiski notikumi). Ja notikumi pēc pārskata beigām nav koriģējoši, tie tiek atspoguļoti pārskata pielikumos.

Laika periodā no pārskata pēdējās dienas līdz šī ziņojuma parakstīšanai nav bijuši citi ievērojami notikumi, kas būtiski ietekmētu pārskata rezultātu un, kuru rezultātā būtu jāveic pārskata korekcijas vai, kuri būtu jāiekļauj pārskata pielikumos.

**(23) Darbības turpināšanas iespējas**

- a) Būtiskie riski: Sabiedrības darbība augstas nenoteiktības apstākļos, finansējuma nepietiekamība Rail Baltica projekta mērķu īstenošanai, ģeopolitiskā un ekonomiskā situācija, kas rada izmaksu sadārdzinājumu un kavējumus būvdarbos.
- b) Sabiedrība katru gadu uz deleģēšanas līguma pamata saņem avansa maksājumus no kalendārā gada plānotiem budžeta izdevumiem, katru mēnesi piestādot Satiksmes ministrijai rēķinus par izdevumiem un dzēšot piešķirtā avansa apmēru. Par 2024.gada 4 ceturksni Sabiedrība atbilstoši deleģēšanas līgumā Nr. SM 2021/-41 noteiktajam katru mēnesi līdz 20. datumam iesniedza Satiksmes ministrijai ikmēneša ziņojumus un attiecīgos Sabiedrības rēķinus ar izdevumus pamatojošiem dokumentiem, kuru apmaksas kavējumi turpinājās līdz ceturkšņa beigām. Sabiedrība vērsa Satiksmes ministrijas uzmanību uz vairāku ar deleģēšanas līgumu saistīto apmaksas termiņu kavējumu, kā arī turpina reizi nedēļā informēt Satiksmes ministriju par situāciju ar rēķinu apmaksas statusu vai kavējumiem.
- c) Sabiedrība katru gadu piesakās jaunajam ārvalstu finansējumam, attiecīgi nodrošinot nepārtrauktu naudas plūsmu Sabiedrības darbības nodrošināšanai, 4. ceturksnī ir uzsākts darbs pie Atvēršanas fonda finansējuma piesaistes.
- d) Vienlaikus uz pārskata brīdī ir saņemts CINEA audita rezultāts, kurā daļa no Sabiedrības saimnieciskās darbības izdevumiem uzrādīti kā CEF finansēšanas līgumu netiešās izmaksas, kuru segšanai nepieciešams valsts budžeta finansējums. Sabiedrība ir sniegusi Ministrijai nepieciešamo informāciju informatīvā ziņojuma "Par Rail Baltica projekta



---

NEREVIDĒTS PĀRSKATS par laika posmu no 01.01.2024-31.12.2024

īstenošanai nepieciešamo nacionālo finansējumu 2024. – 2025. gadā” sagatavošanā, lai varētu nodrošināt finanšu resursus no valsts budžeta.

- e) Sabiedrības vadība nepārtraukti izvērtē situāciju un visu pieejamo informāciju, tai skaitā energoresursu sadārdzinājuma, kara darbības Ukrainā un ieviesto sankciju izraisītās krīzes ietekmi uz Sabiedrības darbību, un veic nepieciešamās darbības, t.sk. risku mazinošos pasākumus, lai nodrošinātu Sabiedrības darbības nepārtrauktību.

---

Ēriks Diļevs  
Valdes priekšsēdētājs

---

Baiba Zauere  
Valdes locekle

---

Dagmāra Drusta  
Galvenā grāmatvede

ŠIS DOKUMENTS IR ELEKTRONISKI PARAKSTĪTS AR  
DROŠU ELEKTRONISKO PARAKSTU UN SATUR LAIKA ZĪMOGU  
DOKUMENTA DATUMS IR TĀ ELEKTRONISKĀS PARAKSTĪŠANAS LAIKS