

**Sabiedrības ar ierobežotu atbildību  
“EIROPAS DZELZCEĻA LĪNIJAS”  
(Vienotais reģistrācijas Nr. 40103836785)**

**GADA PĀRSKATS**  
par laika posmu no 01.01.2023 līdz 31.12.2023

---

GADA PĀRSKATS par 2023.gadu

**SATURS**

	<i>Lpp</i>
Vispārīga informācija	3
Vadības ziņojums	4
Peļņas vai zaudējumu aprēķins	13
Bilance	14
Pašu kapitāla izmaiņu pārskats	16
Naudas plūsmas pārskats	17
Pielikums	18

---

**GADA PĀRSKATS par 2023.gadu****Vispārīga informācija**

Sabiedrības nosaukums	Sabiedrība ar ierobežotu atbildību "EIROPAS DZELZCEĻA LĪNIJAS"
Sabiedrības juridiskais statuss	Sabiedrība ar ierobežotu atbildību
Reģistrācijas numurs, vieta un datums	40103836785, Rīga, 2014. gada 15. oktobris
Darbības veids pēc NACE klasifikācijas	42.12 Dzelzceļu un metro būvniecība 42.13 Tiltu un tuneļu būvniecība 41. Ēku būvniecība 43.99 Citur neklasificētie specializētie būvdarbi 68 Operācijas ar nekustamo īpašumu 71 Arhitektūras un inženiertehniskie pakalpojumi; tehniskā pārbaude un analīze 74.1 Specializētie projektēšanas darbi
Juridiskā adrese	Emīlijas Benjamiņas iela 3, Rīga LV-1050, Latvija
Biroja adrese	Ģenerāļa Radziņa krastmala 9, Rīga LV-1050, Latvija
Dalībnieku pilni vārdi un adreses	Latvijas Republikas Satiksmes ministrija (100%) Emīlijas Benjamiņas iela 3, Rīga, LV-1743
Valdes locekļu vārdi, uzvārdi, ieņemamie amati	Kaspars Vingris – valdes priekšsēdētājs Artūrs Caune – valdes loceklis no 19.03.2022 līdz 17.03.2023 Arnis Staltmanis – valdes loceklis no 18.03.2023
Atbildīgais par grāmatvedības kārtošanu	Dagmāra Drusta - galvenā grāmatvede
Zvērinātais revidents	Vaira Šķibeles, sertifikāts Nr.24
Pārskata gads	2023.gada 1.janvāris - 31.decembris

---

**GADA PĀRSKATS par 2023.gadu****Vadības ziņojums****Sabiedrības statuss un darbības nodrošināšanas finanšu resursi:**

Sabiedrība ir 100% valstij piederoša kapitālsabiedrība, kas, pamatojoties uz Ministru kabineta 2014.gada 18.augusta rīkojumu Nr.431, tika nodibināta 2014.gada oktobrī. Uzsākot darbību, Sabiedrības galvenais uzdevums bija veikt akcionāra funkciju, pārstāvot Latvijas intereses kopuzņēmumā "RB Rail" AS, kas tika nodibināts Rail Baltica projekta plānošanai, koordinēšanai un īstenošanai. Papildus, Ministrija deleģēja Sabiedrību īstenot Rail Baltica projekta aktivitātes, kas ir Sabiedrības galvenais uzdevums.

2022.gada 1.novembrī stājās spēkā grozījumi Dzelzceļa likumā (Pārejas noteikumu 63.punkts), kas paredz, ka Rail Baltica publiskās lietošanas dzelzceļa infrastruktūras pārvaldības sistēmas attīstībai un ieviešanai nepieciešamās infrastruktūras pārvaldītāja funkcijas veic Sabiedrība līdz brīdim, kad tiek noteikts Rail Baltica publiskās lietošanas dzelzceļa infrastruktūras pārvaldītājs. Šī likuma noteiktajā kārtībā deleģējums vai daudzgadu līgums no Satiksmes ministrijas puses nav sekojis.

Sabiedrība darbojas saskaņā ar Satiksmes ministrijas deleģēšanas līgumu, Rail Baltica projekta ieviešanu starpā noslēgtiem līgumiem, kā arī ārējiem un iekšējiem normatīvajiem aktiem. Sabiedrība kopš dibināšanas ir uzkrājusi pieredzi un kompetenci Rail Baltica projekta jautājumos un citu starpā veic funkcijas, kas atbilst dzelzceļa infrastruktūras pārvaldītāja kompetencei, bez tam, balstoties uz apsvērumiem attiecībā uz infrastruktūras pārvaldītāja neatkarību un infrastruktūras pārvaldītāju pārrobežu sadarbību Baltijas valstu līmenī, Sabiedrība ir atbilstoša iestāde, kurā sākotnēji attīstīt Rail Baltica infrastruktūras pārvaldības kapacitāti. Papildus Sabiedrība nodrošina Rail Baltica projekta īstenošanai iegūto nekustamo īpašumu pārvaldīšanu, tostarp apsaimniekošanu.

Infrastruktūras pārvaldības modeļa izveidei Sabiedrības pamatkapitālā tika piešķirti valsts budžeta līdzekļi 425 400 EUR saskaņā ar 2020.gada 14.jūlijā izskatīto konceptuālo ziņojumu "Par Rail Baltica publiskās lietošanas dzelzceļa infrastruktūras pārvaldību". Šie līdzekļi sekmēja vairāku jomu modeļu izstrādes iepirkumu veikšanu un līgumu slēgšanu, piemēram, Rīgas Centrālās stacijas dzelzceļa apkalpes vietas biznesa modeļa izstrāde, Kravu distribūcijas darbības modeļa izstrāde, izpētes veikšana par Rail Baltica nepieciešamajām un pieejamajām kompetencēm, kā arī administratīvā resursa nodrošinājumu darbā pie infrastruktūras pārvaldības ietvara izstrādes u.c.

Sabiedrības ikgadējais budžets veidojas tikai no diviem avotiem: valsts budžeta, kas attiecas uz Eiropas infrastruktūras savienošanas instrumenta (CEF) līdzfinansēto projektu un pasākumu īstenošanu, kā arī atsevišķu Ministru kabineta lēmumu par ar Rail Baltica projekta īstenošanu saistītu aktivitāšu izpildi, un ārvalstu finanšu palīdzības no CEF finanšu instrumenta piešķiruma. Šo finanšu līdzekļu valsts budžeta apakšprogrammu turētājs ir Satiksmes ministrija.

Sabiedrība nodrošina Rail Baltica projekta vadības pakalpojumu, attiecīgi pakalpojuma nodrošināšanai saņemot deleģēšanas līgumā noteikto finansējuma apmēru. Sabiedrība katru gadu pamatojoties uz deleģēšanas līgumā noteikto saņem 80% avansu no

---

**GADA PĀRSKATS par 2023.gadu**

kalendārā gada plānotiem budžeta izdevumiem, katru mēnesi piestādot Satiksmes ministrijai rēķinus par izdevumiem un dzēšot piešķirtā avansa apmēru. 2023.gads ir pirmais gads, kad infrastruktūras pārvaldības funkciju veikšanai ir izveidota atsevišķa valsts budžeta programma.

Vienlaikus Sabiedrībai atbilstoši normatīvajiem aktiem ir kapitālsabiedrībām noteiktie pienākumi īstenot ar šo statusu noteiktos uzdevumus. Šādu uzdevumu īstenošanai nepieciešami finanšu resursi, kas Sabiedrībai nav piešķirti pilnā apmērā. Atbilstoši pašreizējam finansēšanas modelim Sabiedrības ieņēmumi nesedz visus ar saimniecisko darbību saistītos izdevumus, jo ar Rail Baltica projekta nesaistīto vai no CEF finanšu instrumenta neattiecināmo izdevumu segšanai Sabiedrība nesaņem finansējumu no Satiksmes ministrijas. Sabiedrības pamatkapitāls ir veidots konkrētu izdevumu segšanai sasniedzot noteiktos rezultātos rādītājus un nav paredzēts finansēt cita veida izdevumus. Sabiedrība ir vērsusies Satiksmes ministrijā, lai mainītu Sabiedrības finansēšanas modeli, sniedzot priekšlikumus turpmākai rīcībai. 2023.gadā Satiksmes ministrija nav radusi iespēju mainīt Sabiedrības finansēšanas modeli, kā arī segt visus līdz šim radušos Sabiedrības zaudējumus.

Atbilstoši Pievienotās vērtības nodokļa likuma 3.panta (8).daļai un Satiksmes ministrijas deleģējumam Sabiedrība nav uzskatāma par nodokļu maksātāju, kā arī deleģēto funkciju veikšanas ietvaros ienākumi netiek gūti. Savukārt ar būvdarbu tehniskās dokumentācijas izstrādi un būvdarbiem saistītās izmaksas jeb kapitalizējamie un pakalpojumu izdevumi tiek segti no Rail Baltica projektam piešķirtā finansējuma, ko administrē Satiksmes ministrija, tādējādi nodrošinot pamatlīdzekļu uzskaiti Satiksmes ministrijas nevis Sabiedrības bilances aktīvos.

**Sabiedrības vadība:**

Sabiedrības vadību laika posmā no 2023.gada 1.janvāra līdz 31.decembrim īsteno valde divu cilvēku sastāvā. Valdes priekšsēdētāja pienākumus pilda Kaspars Vingris un valdes locekļa pienākumus līdz 2023.gada 17.martam pildīja Artūrs Caune un no 2023.gada 18.marta valdes locekļa pienākumus uzsāka pildīt Arnis Staltmanis.

Valde nodrošina Sabiedrības operacionālo vadību ievērojot krietna un rūpīga saimnieka principus, tās darbību nosaka valdes reglaments.

Atbilstoši Latvijas Korporatīvās pārvaldības kodeksa "Labas korporatīvās pārvaldības ieteikumi uzņēmumiem Latvijā" 17.principam "Uzņēmuma darbības caurskatāmība", Sabiedrība regulāri un atbilstoši Publiskas personas kapitāla daļu un kapitālsabiedrību pārvaldības likuma 36. un 58.panta prasībām nodrošina informācijas publiskošanu par uzņēmuma saimniecisko darbību, finanšu rezultātiem <https://edzl.lv/par-edzl/uznemuma-darbiba>, pārvaldību <https://edzl.lv/par-edzl/korporativa-parvaldiba> un citiem aktuāliem jautājumiem <https://edzl.lv/jaunumi>.

Sabiedrības 2023.gada darbības un attīstības vektors vērsts uz 2021.gada 30.decembrī ar Satiksmes ministriju noslēgtā deleģēšanas līguma un Sabiedrības vidēja termiņa darbības stratēģijas 2021.-2023.gadam mērķtiecīgu un efektīvu izpildes rīcību.

**GADA PĀRSKATS par 2023.gadu**

Izmantojot vadības instrumentu “Korporatīvā pārvaldība”, valdes pieņemtie lēmumi un rīcība 2023.gada pārskata periodā apliecina līdzsvaru starp ekonomiskajiem, sociālajiem un sabiedriskajiem mērķiem.

Laika periodā no 2023. gada 1. janvāra līdz 31. decembrim notika 45 (četrdesmit piecas) Sabiedrības valdes sēdes, kurā pieņemti 153 valdes lēmumi. Valdes sēžu darba kārtībā bija ar Sabiedrības darbības plānošanu un īstenošanu saistīti lēmumi, tādi kā iepirkumu procesu uzsākšana un iepirkumu komisiju izveide, nepieciešamo iekšējo normatīvo dokumentu apstiprināšana, Deleģēšanas līgumā deleģēto uzdevumu izpildes plānošana un nodrošināšana, pārskatu, ziņojumu sagatavošana un izskatīšana.

Svarīgākie apstiprinātie normatīvie akti ir Iekšējo normatīvo aktu un procesu vadības dokumentu noteikumi, Dāvanu pieņemšanas, uzskates un novērtēšanas noteikumi, Darba vides riska novērtēšanas noteikumi, Atskaišu vadības noteikumi, Darba aizsardzības un ugunsdrošības pasākumu plāns, Pasākumu organizēšanas un to izdevumu noteikšanas noteikumi, Ikgadējo profesionālās izaugsmes pārrunu un darba izpildes novērtēšanas noteikumi, Darba samaksas noteikumi, Darba kārtības noteikumi, Finansējuma piesaistes noteikumi, Budžeta vadības noteikumi, Grāmatvedības politika un Sabiedrības būtiskākā politika – Risku pārvaldības politika <https://edzl.lv/par-edzl/korporativa-parvaldiba>.

Svarīgākie attīstības plānošanas un rīcības dokumenti - Sabiedrības vidēja termiņa darbības stratēģijas 2024-2028.gada projekta izskatīšana un iesniegšana Satiksmes ministrijai, Sabiedrības plānotie nefinanšu un finanšu rezultatīvie rādītāji 2024.gadam, Sabiedrības rīcības plāns 2024.gadam, Sabiedrības valdes plānotie snieguma rādītāji (KPI) un sasniedzamie rezultāti 2024.gadam.

Sabiedrība pilda akcionāra funkciju AS “RB Rail”. Interesešu pārstāvība un akcionāru funkcija tiek realizēta, piedaloties akcionāru sapulcēs un novērotāja statusā AS “RB Rail” padomes sēdēs. 2023.gadā notika 4 AS “RB Rail” akcionāru sapulces. Novērotāja statusā valde ir piedalījies 23 AS “RB Rail” padomes sēdēs, kur galvenie izskatāmie jautājumi bija saistīti ar Rail Baltica projektēšanas progresu, projekta pārvaldības modeļa izmaiņām, finanšu un citiem projekta īstenošanas aktuālajiem jautājumiem.

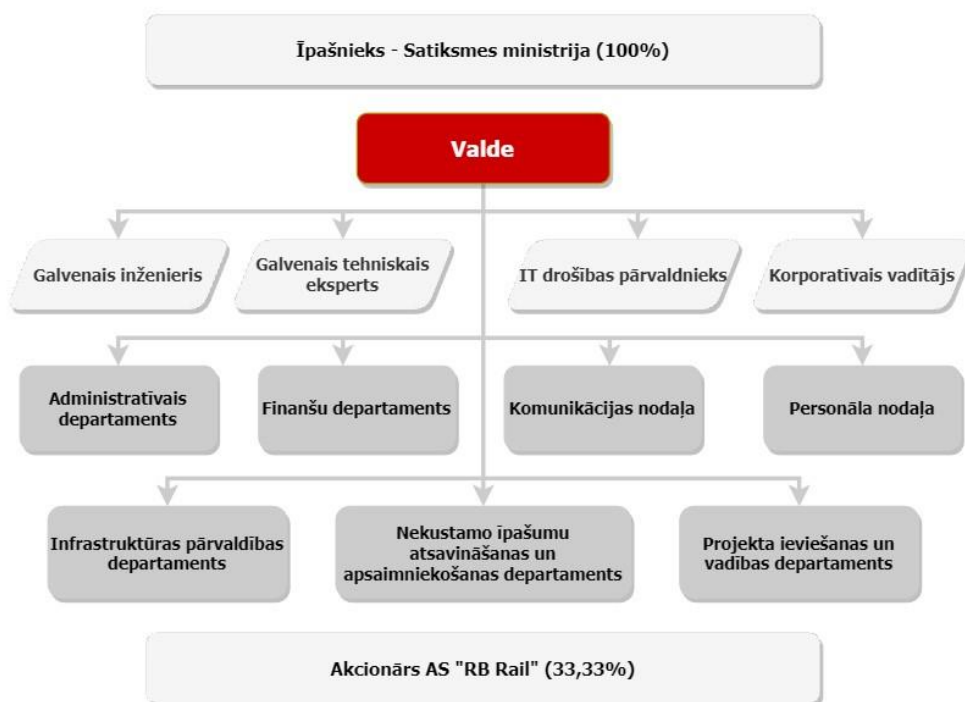
**Sabiedrības struktūra un tās izmaiņas:**

Sabiedrība ir uzsākusi 2023.gadu 84 cilvēku sastāvā, un ņemot vērā Sabiedrības darbības apjoma pieaugumu pārskata periodā tika piesaistīti augsti kvalificēti darbinieki, attiecīgi noslēdzot gadu ar 111 darbiniekiem. Sabiedrības lielāko izdevumu daļu (85%) veido ar personālu saistītie izdevumi, kas apliecina Sabiedrības galveno izveidošanas mērķi – Rail Baltica publiskās lietošanas dzelzceļa infrastruktūras projekta īstenošanu.

2023.gadā Sabiedrība turpināja savu darbību saskaņā ar 2022.gadā apstiprināto struktūru (skat. struktūrshēmu). Sabiedrības struktūra veicina skaidrāku un efektīvāku darbu organizēšanu, nodrošinot nepārprotamu funkciju sadalīšanu un efektīvu lēmumu pieņemšanu. Sabiedrības struktūra sastāv no pieciem departamentiem un divām nodaļām – Projekta ieviešanas un vadības departaments, Nekustamo īpašumu atsavināšanas un apsaimniekošanas departaments, Infrastruktūras pārvaldības

**GADA PĀRSKATS par 2023.gadu**

departaments, Administratīvais departaments, Finanšu departaments, Personāla nodaļa un Komunikācijas nodaļa. Sabiedrība ir vērsta uz savas darbības pastāvīgu efektivizāciju, kas arī 2023.gadā turpināja būt darbības vadmotīvs.

**1.Illustrācija Sabiedrības organizatoriska struktūrshēma**

**Sabiedrības darbības galvenie rādītāji:**

Sabiedrības darbības plānošanas ietvars ir apstiprinātā vidēja termiņa darbības stratēģija 2021.-2023.gadam, ar noteiktiem stratēģiskiem mērķiem <https://edzl.lv/par-edzl/kas-ir-edzl>, misiju, vīziju un vērtībām. Stratēģisko mērķu efektīva pārvaldība īstenota caur Sabiedrības rīcības plānu, kas ir apstiprināts ar dalībnieku sapulces 2023.gada 22.februāra lēmumu Nr.1 (prot. Nr.1), grozījumi ar dalībnieku sapulces 2023.gada 5. septembra lēmumu Nr.1 (prot. Nr.6). Sabiedrība regulāri, ceturkšņa monitoringa ietvaros, uzraudzīja un analizēja tā izpildes progresu, novirzes un problēmu cēloņus.

Saskaņā ar Ministru kabineta 2021.gada 19.janvāra rīkojumā Nr.32 "Par sabiedrības ar ierobežotu atbildību "Eiropas dzelzceļa līnijas" vispārējo stratēģisko mērķi" noteikto un pamatojoties uz Publiskas personas kapitāla daļu un kapitālsabiedrību pārvaldības likuma 1. panta pirmās daļas 18. punktu un 7. pantu, Sabiedrības vispārējais stratēģiskais mērķis:

"Nodrošināt valsts nozīmes stratēģiskās infrastruktūras - Eiropas platuma dzelzceļa līnijas Rail Baltica - izveidei un pārvaldīšanai nepieciešamo aktīvu, pakalpojumu un zināšanu attīstību, veicinot kopīga Baltijas valstu infrastruktūras pārvaldības modeļa ieviešanu un Rail Baltica integrēšanu vienotajā Eiropas dzelzceļa telpā".

---

**GADA PĀRSKATS par 2023.gadu**

Vispārējā stratēģiskā mērķa īstenošanai 2023.gada periodā Sabiedrības darba kārtībā bija deleģēšanas līguma un Sabiedrības vidēja termiņa darbības stratēģijas 2021.-2023.gadam mērķtiecīga izpilde un vidēja termiņa darbības stratēģijas 2024.-2028.gadam sagatavošana.

2023.gadā Rīgas Centrālās stacijas posmā tika turpināti vērienīgi dzelzceļa līnijas konstrukciju būvdarbi, t.sk. pabeigta Y veida kolonnu metināšana un uzstādīšana stacijas ēkai, uzstādītas stacijas ēkas arku pamatnes, veikti stacijas peronu izbūves darbi, veikti sagatavošanās darbi jaunā dzelzceļa tilta būvniecības uzsākšanai utt., pilnībā pabeigti darbi būvatļaujā BP5 (Lāčpleša - Benjamiņa ielas posmā). Kopējais paveikto darbu apjoms 2023.gadā sasniedza 84 milj EUR.

2023.gadā ir vērojams straujš progress Starptautiskās lidostas "Rīga" dzelzceļa līnijas posmā, ieguldītās finanšu investīcijas Rail Baltica RIX dzelzceļa stacijas attīstīšanā sasniedza 19M EUR. Lielāki redzami darbi ir ceļa L2, kas ved no Lidostas un Stacijas Rīgas virzienā, pabeigšana, vairāku ielu rekonstrukcijas segumu un lietus kanalizācijas darbu veikšana, ārējo inženiertīklu izbūves darbu veikšana, stāvlaukumu izbūves darbi, estakāžu un pazemes bagāžas tuneļa darbi. Jau ir Izsniegts rīkojums 3.posma būvdarbu uzsākšanai.

Tāpat turpinājās būvprojektēšanas darbi Iecavas un Skultes infrastruktūras apkopes punktos, reģionālo staciju, kā arī Salaspils kravu stacijas un intermodālā loģistikas centram.

**Rail Baltica pamattrases būvniecībai 2023.gadā:**

- noslēgts līgums ar pilnsabiedrību E.R.B. Rail JV PS. Starptautiskā konkursā uzvarēja uzņēmumu apvienība, ko veido Eiffage Génie Civil SAS (Francija), Budimex S.A. (Polija) un Rizzani de Eccher S.p.A (Itālija).
- Rail Baltica pamattrases būvniecības darbu uzsākšanai veikti nepieciešamie sagatavošanās darbi – iegūti nepieciešamie kadastra objekti 12.4 km garumā, lai uzsāktu būvdarbus prioritārajā posmā. Lai nodrošinātu būvdarbu nepārtrauktību, veikti priekšdarbi aptuveni 100 km pamattrases posmam ar atsavināšanas/tiesību iegūšanu 722 kadastra objektiem.
- Rail Baltica pamattrases ārpus Rīgas būvdarbi ietvers dzelzceļa apakšbūves – uzbērumu, ceļa pārvadu, un dzelzceļa virsbūves – sliežu ceļu un citas saistītās infrastruktūras izveidi aptuveni 230 kilometru garumā. Līguma vadību, darbu un izmaksu uzraudzību veiks Sabiedrība un būvinženieris Italferr (Ferrovie dello Stato Italiane Group). Līguma izpildes uzraudzību veic Satiksmes ministrija.

Sabiedrība 2023.gadā iesniedza divus kārtējos pieteikumus Eiropas Komisijas finansējuma saņemšanai nākamām projekta aktivitātēm: militārās mobilitātes pieteikumu un Eiropas infrastruktūras savienošanas instrumenta devīto pieteikumu, piesakot pamatā darbu turpināšanu Rīgas centrālās stacijas un lidostas pamattrases būvniecībai, kā arī saņēma apstiprinājumu finansējuma piešķiršanai, jau 2023.gada beigās attiecīgi uzsākot darbu īstenošanu.



---

**GADA PĀRSKATS par 2023.gadu**

Sabiedrība **regulāri vada riskus un iespējas, lai veicinātu savlaicīgu un vienkāršotu zemju atsavināšanas/kadastra objektu iegūšanas procesu**. 2023.gada pārskata periodā regulāri komunicēti Sabiedrības iniciatīvas un konstruktīvi risinājumi riska “Novēlotas informācijas saņemšana savlaicīgai atsavināšanas procesa norisei” ietekmes mazināšanai Rail Baltica projekta galvenajām ieinteresētajām pusēm – RB Rail un Satiksmes ministrijai.

Papildu, Sabiedrība pastāvīgi turpina uzlabot arī iekšējos procesus pārskatot veiktspējas rādītājus un sniegtā pakalpojuma kvalitāti sadarbībā ar institūcijām, sadarbības partneru līgumu izpildes nosacījumu kvalitātē un savlaicīgumā, atgriezeniskās saites savlaicīgā sniegšanā un klientu orientētā sadarbībā.

**Rail Baltica dzelzceļa infrastruktūras pārvaldības** ietvaros 2023.gada periodā noslēgti trīs (3) izpētes līgumi par Rail Baltica RIX stacijas apkalpes vietu operatora biznesa modeli, par Jaunmārupes depo tehniski ekonomisko pamatojumu un par dzelzceļa aizsargjoslu tiesisko regulējumu un metodikas izstrādi *Rail Baltica* dzelzceļa infrastruktūras aizsargjoslu noteikšanai. Papildu, saņemts pētījums par Kravu distribūcijas modeli Rail Baltica, kur tika analizētas iespējas un priekšnosacījumi atsevišķu vagonu transportēšanai Rail Baltica līnijā, kā arī privāto pieslēgumu dzīvotspējai Latvijā.

Sabiedrības virsvadībā sagatavoti 3B valstu trīs projektu pieteikumi par Rail Baltica infrastruktūras pārvaldības modeli ar padziļinātu fokusu uz piekļuves maksu metodoloģiju, finansēšanas modeli apkalpes vietām un PSO iesniegšanai Eiropas Komisijas DG REFORM tehniskā atbalsta instrumenta projektu konkursā, kā arī ir saņemts pozitīvs šo pieteikumu novērtējums no Eiropas Komisijas puses un uzsākts turpmākais darbs pie to īstenošanas.

**2023.gadu Sabiedrība noslēdza ar apgrozījumu – 6.4 milj. EUR.** Sabiedrības darbība ir 4% no izpildīto būvprojektēšanas darbu un būvdarbu apjoma (124 MEUR), nepārsniedzot Sabiedrības pieņemto efektivitātes rādītāju 7% apmērā (Sabiedrības stratēģijā noteiktais rādītājs).

2023.gada 6.janvārī dalībnieku sapulcē tika apstiprināts Sabiedrības 2023.gada budžets, savukārt 2023.gada 5.septembrī - budžeta grozījumi. Bija plānots, ka līdz ar 2023.gada oktobrī noslēgto jaunā finansēšanas līguma CEF9 piešķirto finansējumu tiks veikti atkārtoti budžeta grozījumi, lai varētu sākt aktīvi īstenot CEF9 darbības, taču netika veikti deleģēšanas līguma grozījumi. Vienlaikus Sabiedrības 2023.gadam plānotais budžets tika izpildīts 85% apmērā no prognozētā apjoma.

**Sabiedrības darba efektivitātes un labas pārvaldības turpināmībai 2023.gada periodā:**

- iesaistot Sabiedrības darbiniekus un sadarbības partnerus definētas četras (4) Sabiedrības vidēja termiņa darbības stratēģiskās prioritātes 1) “Infrastruktūras izveide, ieskaitot atsavināšanu”; 2) “Infrastruktūras pārvaldība”; 3) “Izcili pārvaldīts uzņēmums”; 4) “Uzticams darba devējs un sadarbības partneris” un Sabiedrības ilgtspējas stratēģijas prioritārās jomas Rail Baltica būvniecības, infrastruktūras pārvaldības jomā, Sabiedrības pārraudzībā esošajiem nekustamajiem īpašumiem un

## GADA PĀRSKATS par 2023.gadu

mobilitātes jautājumiem;

- nodrošināta regulāra uzraudzība un izpilde attiecībā uz kontrolējošo iestāžu audita rekomendācijām. Rekomendāciju saraksts papildināts ar Sabiedrības pašas ārpakalpojumā organizēta IT drošības un personas datu pārvaldības izvērtējuma audita rezultātā izteiktām rekomendācijām.
- Izstrādāti un apstiprināti atskaišu vadības noteikumi, kas aptver deviņpadsmit noteikta apjoma regulāras atskaites, nosakot to izstrādes gaitu, atbildīgos un iesniegšanas nosacījumus. Noteikumi paredz priekšnoteikumus organizētam, pārskatāmam un savstarpēji sasaistītam izpildes un progresa informācijas sniegšanas procesam Sabiedrībā, tādējādi uzlabojot iekšējās kontroles sistēmu.
- ar Sabiedrības būvniecības un līgumu vadības procesu pilnveidi un projektu pārvaldību īstenotu caur Projektu pārvaldības pilnveides pasākumu plānu veicināta integrēta projektu vadības principu pielietošana gan Rail Baltica projektā, gan Sabiedrības attīstības darbībā kopumā;
- pilnveidota Sabiedrības stratēģiska plānošana un kontrole veidojot tiešu sasaisti ar valsts attīstības un politikas plānošanas dokumentiem Latvija 2030, NAP 2027, TAP 2027 un horizontālo politiku noteiktajiem mērķiem zinātnē, inovācijās un ilgtspējā;
- izveidots iekšējais IT atbalsts Sabiedrībai un izstrādāta sākotnējā IT koncepcija, kas vērsta uz efektīvu informācijas sistēmu izmantošanu iekšējos darba procesos;
- veikta grāmatvedības sistēmas Tilde Jumis nomaiņa uz jaunu grāmatvedības sistēmu Horizon, kas veicinās projekta prasībām atbilstošu finanšu pārvaldību;
- izstrādāta jauna Grāmatvedības politika, lai nodrošinātu atbilstību normatīvo aktu prasībām un iekšējiem procesiem Sabiedrībā;
- pilnveidots Sabiedrības risku vadības process ar Risku pārvaldības politikas apstiprināšanu. Risku pārvaldības politika stājās spēkā ar 2024.gadu un ir publicēta Sabiedrības tīmekļa vietnē (<https://edzl.lv/par-edzl/korporativa-parvaldiba>). Turpināta darbinieku izglītošanu risku vadības un interešu konflikta un korupcijas novēršanas jomā.

Būtiskākie riski ar kritisku finanšu ietekmi uz Sabiedrības darbību minami:

Riska nosaukums	Riska raksturojums	Riska līmenis	Pasākumi riska mazināšanai
<b>Sabiedrības darbība augstas nenoteiktības apstākļos</b>	<ul style="list-style-type: none"> <li>▪ Neskaidrs tiesiskais ietvars un nepietiekams deleģējums (Dzelzceļa likumā, Deleģēšanas līgumā, Projekta īstenošanas stratēģijā (Delivery Programme 2030) u.c. virsdokumenti) Sabiedrības darbībai un Rail Baltica infrastruktūras pārvaldības nākotnes attīstībai un pēctecībai, kas apgrūtina vidējā un ilgtermiņa darbības plānošanu un finansējuma piesaisti;</li> <li>▪ Komplīcēts Rail Baltica projekta ieviešanas mehānisms, sadarbības modelis un ieinteresēto pušu vadība; Gaidāmā Rail Baltica projektā iesaistīto institūciju sadarbības modeļa maiņa;</li> <li>▪ Lēmumu pieņemšanas kavēšanās, kas rada risku finansējuma zaudēšanai;</li> <li>▪ Nav apstiprināta Sabiedrības vidēja termiņa darbības stratēģija nākamajam periodam;</li> </ul>	<b>Kritisks</b>	<ul style="list-style-type: none"> <li>▪ Nepieciešamā atbalsta sniegšana lēmuma pieņemšanā par Infrastruktūras pārvaldītāju Latvijā un kompetences ietvaros aktīva dalība Infrastruktūras pārvaldības modeļa ieviešanas plāna īstenošanā</li> <li>▪ Priekšlikumi Satiksmes ministrijai lēmuma pieņemšanai tālākā modeļa noteikšanai;</li> <li>▪ Aktīva ieinteresēto pušu vadība;</li> <li>▪ Sagatavots un nosūtīts Sabiedrības darbības stratēģijas projekts un gaidu vēstule;</li> <li>▪ Sadarbībā ieinteresētajām pusēm skaidras un saprotamas informācijas sniegšanai sabiedrībai.</li> </ul>

**GADA PĀRSKATS par 2023.gadu**

<b>Finansējuma nepietiekamība Rail Baltica projekta mērķu īstenošanai</b>	<ul style="list-style-type: none"> <li>▪ Nepietiekams Rail Baltica projekta finansējums atbilstoši projekta laika grafikam projekta mērķu sasniegšanai.</li> <li>▪ Komplicēts finansējuma modelis.</li> <li>▪ Ierobežotas iespējas piesaistīt jaunu projekta finansējuma avotus dēļ uzņēmuma statusa.</li> <li>▪ Ģeopolitiskās un ekonomiskās situācijas rezultātā radītais izmaksu sadārdzinājums.</li> <li>▪ Būvdarbu izmaksu sadārdzinājums, plānoto izmaksu kāpums. Neplānots un neparedzams CAPEX riska pieaugums.</li> </ul>	<b>Kritisks</b>	<ul style="list-style-type: none"> <li>▪ Augsta gatavība, savlaicīga un tālredzīga vairāku CEF projekta iesniegumu sagatavošanā;</li> <li>▪ Izstrādāta Sabiedrības Finansējuma piesaistes kārtība;</li> <li>▪ Regulāra projekta ieviešanas aktivitāšu kontrole vairākos līmeņos;</li> <li>▪ Alternatīvas finansēšanas iespēju izvērtēšana un priekšlikumi alternatīvo finansējuma avotu piesaistei atkarībā no uzņēmuma tiesiskā statusa.</li> </ul>
<b>Ģeopolitiskā un ekonomiskā situācija, kas rada izmaksu sadārdzinājumu un kavējumus būvdarbos</b>	<ul style="list-style-type: none"> <li>▪ Eiropas drošības situācijā potenciālajiem izpildītājiem var radīt priekšstatu par Baltiju kā paaugstināta riska teritoriju komercdarbībai, tādējādi ietekmējot izpildītāju cenas vai riska izvērtējumu, kā arī noteiktie importa ierobežojumi apgrūtina materiālu pieejamību un izmaksas.</li> </ul>	<b>Kritisks</b>	<ul style="list-style-type: none"> <li>▪ Rail Baltica projektēšanas un būvniecības gaitā piesaistīt pasaules mēroga būvuzņēmējus, inženierkonsultantus, dzelzceļa ekspluatācijas konsultantus ar pieredzi ES tirgū;</li> <li>▪ Līguma cenas indeksācijas mehānisma pielietošana.</li> </ul>

2023.gada 28.decembrī dalībnieku sapulcē ir apstiprināts EDZL 2024.gada budžets. Neskatoties uz šo apstiprinājuma faktu, Sabiedrība nevar nodrošināt savas darbības turpināmību, t.i., nevar īstenot apstiprinātā budžeta paredzētās darbības 2024.gadā, ņemot vērā vēl neapstiprinātos deleģēšanas līguma grozījumus no Satiksmes ministrijas puses. Līguma parakstīšana ir priekšnosacījums primāri avansa saņemšanai Sabiedrības darbības turpināšanas nodrošināšanai, kā arī finansēšanas līgumos ar Eiropas Komisiju noteikto mērķu izpildes nodrošināšanai. Šī problemātika atkārtojas ik gadu un Sabiedrība nevar paļauties uz kapitāldaļas turētāja apstiprinātu budžetu, jo ar deleģēšanas līguma grozījumiem apstiprinātais budžets var mainīties, attiecīgi nenodrošinot paļāvību attiecībā uz 2024.gadam deleģēto aktivitāšu apjomu.

2023.gadu Sabiedrība ir noslēgusi ar 195 tūkstošu EUR zaudējumiem. Zaudējumi Sabiedrībai veidojas no dzelzceļa infrastruktūras pārvaldības modeļa izveidei piešķirtā un Sabiedrības pamatkapitālā ieskaitītā finansējuma izlietošanas, saskaņā ar noteikto mērķi <sup>1</sup>, kā arī no Rail Baltica projekta īstenošanas ietvaros veiktajiem CEF finanšu instrumenta neattiecināmajiem izdevumiem<sup>2</sup>, kas ik gadu turpina pieaugt, ņemot vērā projekta ieviešanas tvēruma paplašināšanos. Proti, ik gadu pieaugot Rail Baltica projekta veicamo aktivitāšu un izdevumu apjomam, CEF finansēšanas līgumu netiešo un neattiecināmo izmaksu rašanās risks pieaug.

Sabiedrība pamatkapitālā 2024.gadam ir paredzējusi saskaņā ar Ministru kabinetā 2020.gada 14.jūlijā izskatīto konceptuālo ziņojumu "Par Rail Baltica publiskās lietošanas dzelzceļa infrastruktūras pārvaldību" piešķirtās atlikušās ieskaitītās summas izlietošanu 127 572 EUR tādu pētījumu veikšanai kā Izpēte par Rail Baltica nepieciešamām un pieejamām kompetencēm un Izpēte par stāvparku izveidi un nepieciešamo kapacitāti pie RB reģionālajām stacijām. Attiecīgi 2024.gads ir pēdējais gads, kurā Sabiedrībai

<sup>1</sup> Sabiedrības darbības mērķis nav peļņas gūšana, attiecīgi likumsakarīgi, ka veikti izdevumi no pamatkapitāla ir uzskatāmi par zaudējumiem, jo Sabiedrībai nav ieņēmumi, ar ko segt šāda veida izdevumus.

<sup>2</sup> Saskaņā ar "CEF finansējuma attiecināmības vadlīnijām": [https://cinea.ec.europa.eu/system/files/2022-10/corrected-eligibility\\_costs\\_under\\_cef.pdf](https://cinea.ec.europa.eu/system/files/2022-10/corrected-eligibility_costs_under_cef.pdf)

**GADA PĀRSKATS par 2023.gadu**

veidotos zaudējumi no pamatkapitāla izlietošanas. Turpmāk infrastruktūras pārvaldībai ir izveidota atsevišķa valsts budžeta programma 49.00.00, kuras ietvaros Sabiedrība īsteno ar Satiksmes ministriju saskaņotās aktivitātes.

**Turpmākie ar Sabiedrības finanšu darbības rādītāju uzlabojamie procesi:**

Sabiedrība 2024.gadā, balstoties uz ievērojamu zaudējuma apmēru, turpinās vērsties Satiksmes ministrijā atbilstoši deleģēšanas līguma nosacījumiem ar lūgumu segt radušos izdevumus no valsts budžeta līdzekļiem, kā arī pārskatīt radušos izdevumu attiecināšanu no Eiropas Komisijas līdzekļiem.

Vienlaikus, Sabiedrība turpinās gaidīt projekta globāla pārvaldības modeļa izveidi, par ko diskusijas notiek Ministru kabineta līmenī, izskatot virkni informatīvo ziņojumu un pieņemot stratēģiskus lēmumus attiecībā uz Projekta turpmāko efektīvu īstenošanu.

Sabiedrība atbilstoši kompetencei un sadarbībā ar atbildīgo nozares ministriju turpinās saglabāt Latvijas interesēm atbilstošu līdzdalību Baltijas valstu Rail Baltica publiskās lietošanas dzelzceļa infrastruktūras izbūves projekta realizēšanai izveidotajā kopuzņēmumā AS „RB Rail”, sekojot līdzi RB Rail operatīvo finanšu rādītāju datiem un izvērtējot nepieciešamību pārvērtēt sava ieguldījuma īpatsvaru RB Rail pamatkapitālā.

Sabiedrība veido kritisko infrastruktūru, tāpēc nozīmīga loma ir militārās mobilitātes finansējuma avota piesaistei un militārās infrastruktūras nodrošināšana Eiropas Savienības un NATO prasībām. Papildus minētajam Sabiedrība meklēs jaunas finansējuma piesaistes iespējas.

---

Kaspars Vingris  
Valdes priekšsēdētājs

---

Arnīs Staltmanis  
Valdes loceklis

ŠIS DOKUMENTS IR ELEKTRONISKI PARAKSTĪTS AR  
DROŠU ELEKTRONISKO PARAKSTU UN SATUR LAIKA ZĪMOGU  
DOKUMENTA DATUMS IR TĀ ELEKTRONISKĀS PARAKSTĪŠANAS LAIKS

## GADA PĀRSKATS par 2023.gadu

**Peļņas vai zaudējumu aprēķins par 2023. gadu**

	Piezīmes Nr.	Uz 31.12.2023 EUR	Uz 31.12.2022 EUR
Neto apgrozījums	1	6 397 550	3 900 931
Pārdotās produkcijas ražošanas pašizmaksa, pārdoto preču vai sniegto pakalpojumu iegādes izmaksas	2	(6 353 984)	(3 785 919)
<b>Bruto peļņa</b>		<b>43 566</b>	<b>115 012</b>
Administrācijas izmaksas	3	(239 490)	(223 641)
<b>Zaudējumi pirms uzņēmumu ienākuma nodokļa</b>	4	<b>(195 924)</b>	<b>(108 629)</b>
<b>Pārskata peļņa</b>		<b>(195 924)</b>	<b>(108 629)</b>

Pielikums no 18. līdz 30. lapai ir šī pārskata neatņemama sastāvdaļa.

---

**Kaspars Vingris**  
Valdes priekšsēdētājs

---

**Arnis Staltmanis**  
Valdes loceklis

---

**Dagmāra Drusta**  
Galvenā grāmatvedeŠIS DOKUMENTS IR ELEKTRONISKI PARAKSTĪTS AR  
DROŠU ELEKTRONISKO PARAKSTU UN SATUR LAIKA ZĪMOGU  
DOKUMENTA DATUMS IR TĀ ELEKTRONISKĀS PARAKSTĪŠANAS LAIKS

## GADA PĀRSKATS par 2023.gadu

**Bilance uz 2023.gada 31.decembri**

	Piezīmes Nr.	Uz 31.12.2023 EUR	Uz 31.12.2022 EUR
<b><u>Aktīvs</u></b>			
<b>Ilgtermiņa ieguldījumi</b>			
<b>Nemateriālie ieguldījumi:</b>			
Citi nemateriālie ieguldījumi	5	33 035	38 136
<b>Nemateriālie ieguldījumi kopā:</b>		<b>33 035</b>	<b>38 136</b>
<b>Pamatlīdzekļi:</b>			
Pārējie pamatlīdzekļi un inventārs	5	177 368	150 134
Pamatlīdzekļu izveidošana	5	8 437	-
<b>Pamatlīdzekļi kopā:</b>		<b>185 805</b>	<b>150 134</b>
<b>Ilgtermiņa finanšu ieguldījumi:</b>			
Līdzdalība asociēto sabiedrību kapitālā	6	3 900 000	3 900 000
<b>Ilgtermiņa finanšu ieguldījumi kopā:</b>		<b>3 900 000</b>	<b>3 900 000</b>
<b>Ilgtermiņa ieguldījumi kopā:</b>		<b>4 118 841</b>	<b>4 088 270</b>
<b>Apgrozāmie līdzekļi</b>			
<b>Debitori:</b>			
Radniecīgo sabiedrību parādi	7	866 708	168 356
Nākamo periodu izmaksas	8	97 609	41 421
Citi debitori	9	49 871	44 985
Uzkrātie ieņēmumi	10	516 701	393 119
<b>Debitori:</b>		<b>1 530 889</b>	<b>647 881</b>
<b>Nauda:</b>	11	<b>3 259 146</b>	<b>1 305 550</b>
<b>Apgrozāmie līdzekļi kopā:</b>		<b>4.790 035</b>	<b>1 953 431</b>
<b><u>Aktīvu kopsumma</u></b>		<b><u>8 908 876</u></b>	<b><u>6 041 701</u></b>

Pielikums no 18. līdz 30. lapai ir šī pārskata neatņemama sastāvdaļa.

## GADA PĀRSKATS par 2023.gadu

**Bilance uz 2023.gada 31.decembri**

		<b>Uz 31.12.2023</b>	<b>Uz 31.12.2022</b>
<b><u>Pasīvs</u></b>	<b>Piezīmes Nr.</b>	<b>EUR</b>	<b>EUR</b>
<b>Pašu kapitāls:</b>			
Pamatkapitāls	12	4 445 400	4 445 400
Nesegtie zaudējumi:			
iepriekšējo gadu nesegtie zaudējumi		(203 815)	(95 186)
pārskata peļņa		(195 924)	(108 629)
<b>Pašu kapitāls kopā:</b>		<b>4 045 661</b>	<b>4 241 585</b>
<b>Uzkrājumi:</b>			
Uzkrājumi tiesvedībām	13	<b>20 763</b>	-
<b>Uzkrājumi kopā:</b>		<b>20 763</b>	-
<b>Kreditori:</b>			
<b>Ilgtermiņa kreditori:</b>			
Nākamo periodu ieņēmumi	14	152 883	129 279
<b>Ilgtermiņa parādi kreditoriem kopā:</b>		<b>152 883</b>	<b>129 279</b>
<b>Īstermiņa kreditori:</b>			
Parādi radniecīgajām sabiedrībām	15	3 694 606	1 154 483
Parādi piegādātājiem un darbuzņēmējiem		132 068	25 298
Nodokļi un valsts sociālās apdrošināšanas obligātās iemaksas	16	215 370	133 399
Pārējie kreditori	17	904	935
Nākamo periodu ieņēmumi	14	142 803	100 412
Uzkrātās saistības	18	503 818	256 310
<b>Īstermiņa parādi kreditoriem kopā:</b>		<b>4 689 569</b>	<b>1 670 837</b>
<b>Kreditori kopā:</b>		<b>4 842 452</b>	<b>1 800 116</b>
<b><u>Pasīvu kopsumma</u></b>		<b>8 908 876</b>	<b>6 041 701</b>

Pielikums no 18. līdz 30. lapai ir šī pārskata neatņemama sastāvdaļa.

**Zebilance uz 2023.gada 31.decembri**

		<b>31.12.2023</b>	<b>31.12.2022</b>
<b><u>Zebilances pasīvs</u></b>	<b>Piezīmes Nr.</b>	<b>EUR</b>	<b>EUR</b>
Zebilances saistības	19	28 881	42 190
<b><u>Zebilances pasīvu kopsumma</u></b>		<b>28 881</b>	<b>42 190</b>

Pielikums no 18. līdz 30. lapai ir šī pārskata neatņemama sastāvdaļa

 Kaspars Vingris  
 Valdes priekšsēdētājs

 Arnis Staltmanis  
 Valdes loceklis

 Dagmāra Drusta  
 Galvenā grāmatvede

 ŠIS DOKUMENTS IR ELEKTRONISKI PARAKSTĪTS AR  
 DROŠU ELEKTRONISKO PARAKSTU UN SATUR LAIKA ZĪMOGU  
 DOKUMENTA DATUMS IR TĀ ELEKTRONISKĀS PARAKSTĪŠANAS LAIKS

## GADA PĀRSKATS par 2023.gadu

**Pašu kapitāla izmaiņu pārskats par 2023. gadu**

	<b>Pamat- kapitāls EUR</b>	<b>Nesegtie zaudējumi EUR</b>	<b>Kopā EUR</b>
<b>2021. gada 31. decembrī</b>	4 445 400	(95 186)	4 350 214
<b>2022. gada 31. decembrī</b>	-	(108 629)	(108 629) (67 927)
Pārskata perioda zaudējumi	-	(195 924)	(195 924)
<b>2023. gada 31. decembrī</b>	<u>4 445 400</u>	<u>(399 739)</u>	<u>4 045 661</u>

Pielikums no 18. līdz 30. lapai ir šī pārskata neatņemama sastāvdaļa.

---

Kaspars Vingris  
Valdes priekšsēdētājs

---

Arnis Staltmanis  
Valdes loceklis

---

Dagmāra Drusta  
Galvenā grāmatvede

ŠIS DOKUMENTS IR ELEKTRONISKI PARAKSTĪTS AR  
DROŠU ELEKTRONISKO PARAKSTU UN SATUR LAIKA ZĪMOGU  
DOKUMENTA DATUMS IR TĀ ELEKTRONISKĀS PARAKSTĪŠANAS LAIKS



## GADA PĀRSKATS par 2023.gadu

**Naudas plūsmas pārskats par 2023.gadu**

	<b>Piezīmes Nr.</b>	<b>Uz 31.12.2023 EUR</b>	<b>Uz 31.12.2022 EUR</b>
<b><u>Pamatdarbības naudas plūsma</u></b>			
leņģēmumi no preču pārdošanas un pakalpojumu sniegšanas		8 158 728	5 073 048
Maksājumi piegādātājiem, darbiniekiem, pārējiem pamatdarbības izdevumiem		(6 102 358)	(4 661 077)
<b>Pamatdarbības neto naudas plūsma</b>		<b>2 056 370</b>	<b>411 971</b>
<b><u>Ieguldīšanas darbības naudas plūsma</u></b>			
Pamatlīdzekļu un nemateriālo ieguldījumu iegāde		(102 774)	(133 175)
<b>Ieguldīšanas darbības neto naudas plūsma</b>		<b>(102 774)</b>	<b>(133 175)</b>
<b>Pārskata perioda neto naudas plūsma</b>		<b>1 953 596</b>	<b>278 796</b>
Nauda un tās ekvivalenti pārskata perioda sākumā		1 305 550	1 026 754
<b>Nauda un tās ekvivalenti pārskata perioda beigās</b>		<b>3 259 146</b>	<b>1 305 550</b>
Pielikums no 18. līdz 30. lapai ir šī pārskata neatņemama sastāvdaļa.			

---

Kaspars Vingris  
Valdes priekšsēdētājs

---

Arnis Staltmanis  
Valdes loceklis

---

Dagmāra Drusta  
Galvenā grāmatvede

ŠIS DOKUMENTS IR ELEKTRONISKI PARAKSTĪTS AR  
DROŠU ELEKTRONISKO PARAKSTU UN SATUR LAIKA ZĪMOGU  
DOKUMENTA DATUMS IR TĀ ELEKTRONISKĀS PARAKSTĪŠANAS LAIKS

---

GADA PĀRSKATS par 2023.gadu

## Finanšu pārskata pielikums

### 1. Vispārīgā informācija

SIA “Eiropas dzelzceļa līnijas” (turpmāk tekstā - Sabiedrība) ir 100% valstij piederoša kapitālsabiedrība, kas reģistrēta Latvijas Republikas Uzņēmumu reģistrā 2014. gada 15.oktobrī. Sabiedrības juridiskā adrese ir Gogoļa iela 3, biroja adrese Ģenerāļa Radziņa krastmala 9, Rīga.

Sabiedrības vispārējais stratēģiskais mērķis ir nodrošināt valsts nozīmes stratēģiskās infrastruktūras – Eiropas platuma dzelzceļa līnijas *Rail Baltica* – izveidei un pārvaldīšanai nepieciešamo aktīvu, pakalpojumu un zināšanu attīstību, veicinot kopīga Baltijas valstu infrastruktūras pārvaldības modeļa ieviešanu un *Rail Baltica* integrēšanu vienotajā Eiropas dzelzceļa telpā.

### 2. Gada pārskata sagatavošanas principu apraksts

Sabiedrības gada pārskats sagatavots saskaņā ar Latvijas Republikas normatīvajiem aktiem, t.i. Gada pārskatu un konsolidēto gada pārskatu likumu.

Gada pārskats sagatavots, ievērojot uzkrāšanas, naudas plūsmas, piesardzības un darbības turpināšanas principus. Gada pārskatā iekļautā informācija sagatavota atbilstoši vispārpieņemtajām pārskatu kvalitātes prasībām - patiesums, nozīmīgums, saprotamība, savlaicīgums, salīdzināmība un pārbaudāmība.

Gada pārskatā par naudas vienību lieto Latvijas Republikas naudas vienību *euro* (EUR). Sabiedrības visi darījumi ārvalstu valūtā pārvērtēti *euro*, izmantojot Eiropas Centrālās bankas publicēto *euro* atsauces kursu. Atlikumu izmaiņas no valūtas kursa svārstībām atzītas pārskata perioda finanšu ieņēmumos vai izdevumos.

Gada pārskata periods ir no 2023. gada 1. janvāra līdz 2023. gada 31. decembrim.

### 3. Gada pārskata posteņu uzskaites principu apraksts

#### ***Aktīvu un saistību īstermiņa un ilgtermiņa daļas***

Par ilgtermiņa aktīviem grāmatvedībā atzīti aktīvi vai to daļa, kuru lietošana vai turēšana plānota ilgāk par vienu saimniecisko gadu vai apmaksā paredzēta vēlāk kā gadu pēc bilances datuma. Īstermiņa aktīvi ir aktīvi vai to daļa, kuru lietošana, turēšana vai apmaksā paredzēta nākamā saimnieciskā gada laikā pēc bilances datuma.

#### ***Nemateriālie ieguldījumi***

Nemateriālie ieguldījumi ir ilgtermiņa ieguldījumi, kam nepiemīt lietiskā forma. Pārsvarā tās ir lietošanas tiesības (t.sk. licences, programmas/sistēmas), kurām paredzētais lietošanas laiks ir ilgāks par vienu saimniecisko gadu un kas paredzētas Sabiedrības funkciju izpildei.

Nemateriālos ieguldījumus sākotnēji atzīst to iegādes vai izveidošanas vērtībā, kas ietver attiecīgā nemateriālā ieguldījuma pirkšanas cenu un visas izmaksas, kas tieši attiecas uz iegādāto vai izveidoto objektu līdz dienai, kad tas nodots lietošanā.

**GADA PĀRSKATS par 2023.gadu**

Nemateriāliem ieguldījumiem nolietojumu (vērtības norakstīšanu) aprēķina atbilstoši to paredzamajam lietderīgās lietošanas laikam, sākotnējo vērtību sistemātiski sadalot pa periodiem (lineārā metode), uzskaita kā uzkrāto amortizāciju un atzīst pārskata perioda pamatdarbības izdevumos.

***Pamatlīdzekļi***

Pamatlīdzekļu sastāvā uzskaitīti ilgtermiņa materiāli lietiskie aktīvi, kas paredzēti Sabiedrības funkciju izpildes nodrošināšanai. Pamatlīdzekļu lietderīgās lietošanas laiks ir ilgāks par vienu saimniecisko gadu.

Pamatlīdzekļi sākotnēji atzīti to iegādes vai izveidošanas izmaksu vērtībā, kas ietver attiecīgā aktīva pirkšanas cenu un visas izmaksas, kas tieši attiecas uz iegādāto vai izveidoto objektu līdz dienai, kad tas nodots lietošanā.

Nolietojums tiek aprēķināts aktīva lietderīgās izmantošanas laikā, izmantojot lineāro metodi. Nolietojumu aprēķina, sākot ar nākamo mēnesi pēc pamatlīdzekļu nodošanas ekspluatācijā vai iesaistīšanas saimnieciskajā darbībā. Ja pamatlīdzekļi tiek pārdoti vai norakstīti, to sākotnējā vērtība un uzkrātais nolietojums tiek izslēgts no uzskaites, un peļņa vai zaudējumi no pamatlīdzekļu pārdošanas vai norakstīšanas tiek atspoguļoti peļņas vai zaudējumu aprēķinā. Pamatlīdzekļiem ir noteiktas un piemērotas šādas nolietojuma likmes:

nemateriālie ieguldījumi	3 gadi
datortehnika	3 gadi
pārējie pamatlīdzekļi	5 gadi

Pamatlīdzekļu lietderīgās lietošanas laiks tiek regulāri pārskatīts vismaz reizi gadā, pārsvarā gada beigās veicot inventarizāciju. 2023.gada beigās pamatlīdzekļu lietderīgās lietošanas laika korekcija netika veikta.

Veicot pārskata gada inventarizāciju gada beigās, inventarizācijas komisija papildus izvērtē vai pastāv kādas pazīmes, kas norāda, ka aktīvu atgūstamā vērtība ir zemāka nekā uzskaites vērtība. 2023.gada inventarizācijā netika konstatēti pamatlīdzekļi kuriem būtu jāveic uzskaites vērtības korekcijas.

Likvidētie vai iznīcinātie pamatlīdzekļi tiek izslēgti no uzskaites, atzīstot pārējos izdevumus. 2023.gadā netika konstatēti pamatlīdzekļi, kuri būtu jāizslēdz no uzskaites.

***Ieguldījumu asociēto kapitālsabiedrību kapitālā uzskaitē un novērtēšana***

Finanšu ieguldījumus kapitālsabiedrību kapitālā klasificē kā līdzdalību asociētā kapitālsabiedrībā, ja Sabiedrībai kopā pieder 20-50 procentu balsstiesību. Līdzdalību asociēto kapitālsabiedrību kapitālā novērtē un uzskaita saskaņā ar pašu kapitāla metodi.

***Prasības (norēķini ar debitoriem)***

Prasību grupā Sabiedrība uzskaita norēķinus ar debitoriem juridiskām un fiziskām personām, pret kurām Sabiedrībai ir radušās ilgtermiņa vai īstermiņa prasības, tai skaitā nodokļu pārmaksas.

Prasības sākotnēji atzīst atbilstoši darījuma patiesai vērtībai, rēķinu summai.

---

**GADA PĀRSKATS par 2023.gadu**

Gada pārskatā prasību sastāvā uzskaita arī uzkrātos ieņēmumus. Uzkrātie ieņēmumi norāda skaidri zināmās norēķinu summas ar pircējiem un pasūtītājiem par preču piegādi vai pakalpojumu sniegšanu pārskata gadā, attiecībā uz kuriem saskaņā ar piegādes, pirkuma vai Sabiedrības līguma nosacījumiem bilances datumā vēl nav pienācis norēķinu dokumenta (rēķina) iesniegšanas termiņš. Šīs norēķinu summas aprēķina, pamatojoties uz attiecīgajā līgumā noteikto cenu un faktisko preču piegādi vai pakalpojumu sniegšanu apliecinošiem dokumentiem.

***Nākamo periodu izdevumi***

Šajā bilances postenī uzskaita ar Sabiedrības darbību saistītos izdevumus, kas apmaksāti pārskata gadā, bet attiecas uz nākamajiem periodiem pēc bilances datuma. Nākamo periodu izdevumus Sabiedrība atzīst izdevumos pārskata gadā, kurā ir saņemti/ izlietoti iepriekš apmaksātie pakalpojumi.

***Naudas līdzekļi***

Naudas līdzekļu sastāvā uzskaitīti Sabiedrības naudas līdzekļi norēķinu kontos Luminor Bank AS Latvijas filiāle.

***Pašu kapitāls***

Pašu kapitāla sastāvā uzskaita Sabiedrības pamatkapitālu, iepriekšējo pārskata gadu izpildes rezultātu un pārskata gada izpildes rezultātu.

***Saistības (norēķini ar kreditoriem)***

Saistību sastāvā uzskaita Sabiedrības pašreizējās saistības (pienākumi), kas radušās pagātnes notikumu (darījumu) rezultātā un kuru izpildei nepieciešamo finanšu resursu apjoms un pienākuma izpildes laiks ir precīzi zināms.

***Uzkrātās saistības (īstermiņa)***

Uzkrātās saistības ir skaidri zināmas un samērā precīzi aprēķināmas saistību summas par pārskata gadā vai iepriekšējos pārskata periodos saņemtām precēm vai pakalpojumiem, kā arī citu darījumu un notikumu rezultātā radušās saistības, par kurām bilances datumā maksāšanai paredzētais attaisnojuma dokuments vēl nav saņemts.

Uzkrātās saistības par darbinieku neizmantotajiem atvaļinājumiem aprēķinātas katram darbiniekam atsevišķi, nosakot darbinieka līdz pārskata perioda beigām neizmantoto atvaļinājuma dienu skaitu un to sareizinot ar darbinieka vienas darba dienas vidējo izpeļņu pēdējo sešu kalendāra mēnešu laikā, un pieskaitot darba devēja valsts sociālās apdrošināšanas obligātās iemaksas.

GADA PĀRSKATS par 2023.gadu

**Saistības par nodokļiem, nodevām un citiem maksājumiem**

Sabiedrība uzskaita saistības par aprēķinātiem nodokļiem, nodevām un citiem maksājumiem, kas radušās pārskata periodā, bet par kurām apmaksa nav veikta.

Uz Sabiedrību attiecās: uzņēmuma ienākuma nodokli, valsts sociālās apdrošināšanas obligātās iemaksas, iedzīvotāju ienākuma nodokli, uzņēmējdarbības riska valsts nodeva.

**Nākamo periodu ieņēmumi un saņemtie avansi (ilgtermiņa un īstermiņa)**

Nākamo periodu ieņēmumu un saņemto avansu sastāvā uzskaita Sabiedrības saņemtos resursus (naudas līdzekļus, citus finanšu un nefinanšu aktīvus), kurus atbilstoši attiecīgā darījuma nosacījumiem ieņēmumos atzīs nākamajos pārskata periodos.

Sabiedrība avansu sastāva tiek uzskaitīti saņemtie naudas līdzekļi no Satiksmes ministrijas saskaņā ar 2021.gada 30.decembrī noslēgtā deleģēšanas līguma Nr.SM 2021/-41 45.punktu.

**Pārējās saistības (īstermiņa)**

Pārējo saistību posteņi uzskaita saistības, kuras nav klasificētas citos atsevišķi nodalītos saistību posteņos (piemēram: saistības pret darbiniekiem/personālu).

**Nomas darījumu klasifikācija un uzskaitē**

Par nomu klasificē līgumu, ar kuru iznomātājs par vienu vai vairākiem nomas maksājumiem (atlīdzību) nodod nomniekam tiesības lietot aktīvu līgumā noteiktu laika periodu.

Aktīvus, kas iegūti operatīvās nomas ietvaros, uzskaita zembilancē atbilstoši budžeta iestādes noteiktajai vērtībai. Pamatdarbības izdevumus par operatīvo nomu atzīst saskaņā ar uzkrāšanas principu pārskata periodā, par kuru tie aprēķināti.

**Ieņēmumi un izdevumi**

Ieņēmumos tiek atzīts saņemtais finansējums par *Rail Baltica* publiskās lietošanas dzelzceļa infrastruktūras izbūves projekta aktivitāšu ieviešanu Latvijā, saskaņā ar noslēgto deleģēšanas līgumu un pamatojoties uz attiecināmajām izmaksām, kas radušās katra līdzfinansējuma līgumā paredzētā pasākuma ietvaros. Sabiedrības izmaksu atbilstība tiek noteikta, pamatojoties uz Finansējuma līguma nosacījumiem, Eiropas Komisijas vadlīnijām par izmaksu atbilstību Eiropas infrastruktūras savienošanas instrumenta prasībām, procedūrām, kas paredz noteikto izmaksu atbilstības kritēriju piemērošanu. Sabiedrības vadība ir izsvērusi 2023.gada izmaksu klasifikāciju attiecināmajās un neattiecināmajās izmaksās un uzskata, ka nekādas korekcijas nav nepieciešamas.

## GADA PĀRSKATS par 2023.gadu

**Saistītās puses, saistīto pušu darījumi**

Par saistītajām pusēm tiek uzskatīti Sabiedrības dalībnieki, valdes locekļi, viņu tuvi ģimenes locekļi un sabiedrības, kurās minētajām personām ir kontrole vai būtiska ietekme. Termins "saistītās puses" atbilst Eiropas Komisijas 2008.gada 3.novembra regulas (EK) Nr. 1126/2008, ar ko pieņem vairākus starptautiskos grāmatvedības standartus saskaņā ar Eiropas Parlamenta un Padomes regulu (EK) Nr. 1606/2002, pielikumā minētajam 24. SGS "Informācijas atklāšana par saistītajām pusēm" lietotajam terminam. 2023.gadā saistīto pušu darījumi tika veikti tikai ar Satiksmes ministriju.

**4. Peļņas vai zaudējumu aprēķina par 2023. gadu (atšifrējums)**
**(1) Piezīme: Neto apgrozījums**

	Uz 31.12.2023 EUR	Uz 31.12.2022 EUR
Projekta <i>Rail Baltica</i> vadības pakalpojumi saskaņā ar deleģēšanas līgumu ar LR Satiksmes ministriju (CEF1)	1 192 687	2 877 092
Projekta <i>Rail Baltica</i> vadības pakalpojumi saskaņā ar deleģēšanas līgumu ar LR Satiksmes ministriju (CEF6S)	598 400	576 190
Projekta <i>Rail Baltica</i> vadības pakalpojumi saskaņā ar deleģēšanas līgumu ar LR Satiksmes ministriju (CEF6W)	2 586 825	50 171
Projekta <i>Rail Baltica</i> vadības pakalpojumi saskaņā ar deleģēšanas līgumu ar LR Satiksmes ministriju (CEF 7)	600 091	240 006
Projekta <i>Rail Baltica</i> vadības pakalpojumi saskaņā ar deleģēšanas līgumu ar LR Satiksmes ministriju (CEF 8)	279 769	-
Projekta <i>Rail Baltica</i> vadības pakalpojumi saskaņā ar deleģēšanas līgumu ar LR Satiksmes ministriju (MM1)	306 027	34 032
Nekustamo īpašumu pārvaldīšana un apsaimniekošana saskaņā ar deleģēšanas līgumu ar LR Satiksmes ministriju (valsts subsīdija)	168 223	123 440
Infrastrukturā pārvaldības vadības pakalpojumi saskaņā ar deleģēšanas līgumu ar LR Satiksmes ministriju	548 378	-
Projekta vadības pakalpojumi (CEF9_GEN)	18 771	-
Projekta vadības pakalpojumi (CEF9_CON)	606	-
Citi ieņēmumi <sup>3</sup>	81	-
Pārējie projektu aktivitāšu ieņēmumi <sup>4</sup>	97 692	-
	<b>6 397 550</b>	<b>3 900 931</b>

\*Apgrozījums ir pārskata gadā saņemtais finansējums par *Rail Baltica* publiskās lietošanas dzelzceļa infrastruktūras izbūves projekta aktivitāšu ieviešanu Latvijā, saskaņā ar noslēgtajiem deleģēšanas un finansēšanas līgumiem. Viss neto

<sup>3</sup> Ieņēmumi no zemes nomu, ko maksā Pilnsabiedrība B.S.L. Infra par kadastra Nr. 8076 5020 002

<sup>4</sup> Korekcijas grāmatojums par uzkrāto atvaļinājumu uz 2023. gada beigām 87 779 euro, par šiem izdevumiem ir atzīti izdevumi 2023. gadā, finansējumu saņems 2024. gadā, sadalot pa CEF līgumiem. 9 911 euro veidoti uzkrājumi nākotnes maksājumiem par pakalpojumiem, saņemti rēķini par pakalpojumiem 2023. gada decembrī un ieņēmumi šiem izdevumiem attiecas uz 2023. gadu, 2024. gadā tiks norakstīti atbilstoši CEF finansējumam.

## GADA PĀRSKATS par 2023.gadu

apgrozījums gūts Latvijā.

**(2) Piezīme: Pārdotās produkcijas ražošanas pašizmaksa, pārdoto preču vai sniegto pakalpojumu iegādes izmaksas**

	Uz 31.12.2023 EUR	Uz 31.12.2022 EUR
Personāla izmaksas t.sk. valsts sociālās apdrošināšanas obligātās iemaksas un uzņēmējdarbības riska nodeva	4 485 705	3 062 205
Strādnieku vervēšanas un apmācības izdevumi	16 164	13 189
Komandējuma izdevumi	34 844	28 003
Samaksa par darbiem un pakalpojumiem no ārienes	1 446 050	396 318
Biroja nomas un uzturēšanas izmaksas	227 693	195 876
Ilgtermiņa ieguldījumu nolietojums	80 822	51 157
Apdrošināmo līdzekļu vērtības norakstīšana	22 033	7 983
Transporta izdevumi	25 138	20 023
Pārējās projekta aktivitāšu īstenošanu izmaksas	-	11 165
Citi izdevumi	15 535	-
	<b>6 353 984</b>	<b>3 785 919</b>

**(3) Piezīme: Administrācijas izmaksas**

	Uz 31.12.2023 EUR	Uz 31.12.2022 EUR
Valdes darba alga t.sk. valsts sociālās apdrošināšanas obligātās iemaksas	173 189	152 623
Komandējuma izdevumi	15 667	16 069
Sakaru izdevumi	-	30 977
Biroja izdevumi (kanceleja)	11 637	9 735
Civiltiesiskā apdrošināšana	4 681	10 000
Juristu pakalpojumi	28 813	-
Citi vadīšanas izdevumi	3 579	-
Pārējie izdevumi	1 924	4 237
	<b>239 490</b>	<b>223 641</b>

**(4) Piezīme: Pārskata gada zaudējumi**

Zaudējumi Sabiedrībai veidojas no dzelzceļa infrastruktūras pārvaldības modeļa izveidei piešķirtā un Sabiedrības pamatkapitālā ieskaitītā finansējuma izlietošanas saskaņā ar noteikto mērķi, kā arī Rail Baltica projekta īstenošanas no CEF finanšu instrumenta neattiecināmajiem izdevumiem.

## GADA PĀRSKATS par 2023.gadu

**5. Bilance uz 2023. gada 31. decembri (būtiskāko bilances posteņu atšifrējums)**
**(5) Piezīme: Ilgtermiņa ieguldījumu kustības pārskats**

	Nemateriālie ieguldījumi EUR	Pārējie pamatlīdzekļi EUR	Kopā EUR
<b>Sākotnējā vērtība 31.12.2022</b>	94 747	354 094	448 841
legādāts	12 098	90 855	102 953
Pamatlīdzekļu izveidošana	0	8 437	8 437
Izslēgts	(311)	(32 730)	(33 041)
<b>Sākotnējā vērtība 31.12.2023</b>	<b>106 534</b>	<b>420 656</b>	<b>527 190</b>
<b>Uzkrātais nolietojums 31.12.2022</b>	56 611	203 648	260 259
Aprēķinātais nolietojums	16 888	63 722	80 610
Izslēgts uzkrātais nolietojums		(32 519)	(32 519)
<b>Uzkrātais nolietojums 31.12.2023</b>	<b>73 499</b>	<b>234 851</b>	<b>308 350</b>
<b>Bilances vērtība 31.12.2022</b>	<b>38 136</b>	<b>150 134</b>	<b>188 270</b>
<b>Bilances vērtība 31.12.2023</b>	<b>33 035</b>	<b>185 805</b>	<b>218 840</b>

**(6) Piezīme: Līdzdalība asociēto sabiedrību kapitālā**

	Uz 31.12.2023 EUR	Uz 31.12.2022 EUR
33.3% līdzdalība kopuzņēmumā AS RB Rail iegādes vērtībā	<b>3 900 000</b>	<b>3 900 000</b>

Asociētā sabiedrība dibināta 2014. gada 12. novembrī. 2023.gada 31.decembrī SIA "EIROPAS DZELZCEĻA LĪNIJAS" pieder 650 005 parastās vārda akcijas ar katras akcijas nominālvērtību EUR 1 apmērā, kā arī tā ir apmaksājusi akciju emisijas uzcelojumu EUR 3 249 995 apmērā. Pamatojoties uz statūtu un akcionāru līguma ar pārējiem diviem akcionāriem nosacījumiem, AS RB Rail uzskatāma par kopīgi pārvaldītu sabiedrību.

Finanšu informācija par asociēto uzņēmumu:

	Pašu kapitāls		Zaudējumi	
	2023 EUR	2022 EUR	2023 EUR	2022 EUR
AS RB Rail, reģ.Nr.40103845025, adrese: Satekles iela 2B, Rīga, LV-1050*	6 614 283	6 603 689	10 594	(45 203)
33.33% līdzdalības daļa	2 204 540	2 201 010	x	x



**GADA PĀRSKATS par 2023.gadu**

\*Pārskata gadā izmaiņas līdzdalības uzskaites vērtībā aprēķinātas 10 594 EUR, ņemot vērā AS "RB Rail" 2023.gada pārskatā uzrādītos zaudējumus, kas ir būtiski samazinājušies salīdzinot ar iepriekšējiem gadiem (2023. gadā par 23% pret 2022. gadu). Ņemot vērā 2023.gada peļņu un iepriekšējo gadu zaudējumus pašu kapitāls kopā ir samazinājies par 5 085 717 EUR jeb 43% .

Sabiedrības vadība pārskata gadā līdzīgi kā iepriekšējos gados uzskata, kad nav pamats ieguldījuma samazinājumam. 2023.gadā ir noslēgts finansēšanas līgums ar Eiropas Komisiju par turpmāku finansējuma pieejamību projekta aktivitāšu īstenošanai. Jāņem vērā, ka AS "RB Rail" ir trīs dalībvalstu kopīgi pārvaldīta sabiedrība, kas dibināta ar mērķi koordinēt un īstenot Rail Baltica projektu ar Eiropas Komisijas un nacionālo budžetu līdzfinansējumu. 2019.gadā visas trīs Baltijas valstu ministrijas apņēmas izmaksas, kas netiek segtas no projekta finansējuma, kompensēt no budžeta līdzekļiem.

Pamatotu lēmumu par ieguldījumu atgūstamo vērtību varēs pieņemt tikai pēc trīs Baltijas valstu valdību starpvalstu vienošanās noslēgšanas par Rail Baltica infrastruktūras pārvaldīšanas modeli un akcionāru lēmumu par Sabiedrības darbību pēc Rail Baltica dzelzceļa līnijas ekspluatācijas uzsākšanas.

**(7) Piezīme: Radniecīgo sabiedrību parādi**

	<b>Uz 31.12.2023 EUR</b>	<b>Uz 31.12.2022 EUR</b>
LR Satiksmes ministrijas parāds par Sabiedrības projekta aktivitāšu vadības pakalpojumu sniegšanu saskaņā ar 2021. gada 30. decembrī noslēgto deleģēšanas līgumu Nr.SM 2021/-41	866 708	168 356
	<b>866 708</b>	<b>168 356</b>

**(8) Piezīme: Nākamo periodu izmaksas**

	<b>Uz 31.12.2023 EUR</b>	<b>Uz 31.12.2022 EUR</b>
Apdrošināšanas izdevumi, datorprogrammu licenču noma, domēna vārda lietošanas tiesības	76 846	41 421
Tiesvedības	20 763	-
	<b>97 609</b>	<b>41 421</b>

**(9) Piezīme: Citi debitori**

	<b>Uz 31.12.2023 EUR</b>	<b>Uz 31.12.2022 EUR</b>
Drošības nauda par telpu nomu	10 572	44 985
Nodokļu pārmaxsa	34 413	-
Citi debitori	41	-
Kreditori	370	-
Atvaļinājuma nauda par nākamo periodu	4475	-
	<b>49 871</b>	<b>44 985</b>

## GADA PĀRSKATS par 2023.gadu

**(10) Piezīme: Uzkrātie ieņēmumi**

	Uz 31.12.2023 EUR	Uz 31.12.2022 EUR
Uzkrātie ieņēmumi uzkrātajām saistībām- kreditori	9327	8170
Uzkrātie ieņēmumi uzkrātajām saistībām - neizmantotajiem atvaļinājumiem	371 871	252 938
Uzkrātie ieņēmumi- CEF finanšu instrumenta neattiecināmie izdevumi 2019.gadā	132 011	132 011
Uzkrātie ieņēmumi -CEF finanšu instrumenta neattiecināmie izdevumi 2023.gadā	3492	-
	<u>516 701</u>	<u>393 119</u>
	<b>516 701</b>	<b>393 119</b>

**(11) Piezīme: Nauda**

	Uz 31.12.2023 EUR	Uz 31.12.2022 EUR
Nauda bankā	3 259 146	1 305 550
	<u>3 259 146</u>	<u>1 305 550</u>

\*Luminor Bank AS Latvijas filiāle desmit norēķina kontu atlikumi.

**(12) Piezīme: Pamatkapitāls**

2023.gadā Sabiedrības reģistrētais un pilnībā apmaksātais pamatkapitāls ir EUR 4 445 400, kas sastāv no 4 445 400 parastajām daļām ar katras daļas nominālvērtību EUR 1.

**(13) Piezīme: Uzkrājumi**

	Uz 31.12.2023 EUR	Uz 31.12.2022 EUR
Uzkrājumi tiesvedībām	20 763	-
	<u>20 763</u>	<u>-</u>

**(14) Piezīme: Nākamo periodu ieņēmumi**

	Uz 31.12.2023 EUR	Uz 31.12.2022 EUR
Nākamo periodu ieņēmumu ilgtermiņa daļa (PL)	152 883	129 279
Nākamo periodu ieņēmumu īstermiņa daļa (PL)	65 958	100 412
Nākamo periodu ieņēmumu īstermiņa daļa	76 845	-
Kopā īstermiņa daļa	142 803	229 691
	<u>295 686</u>	<u>229 691</u>

## GADA PĀRSKATS par 2023.gadu

\*Saskaņā ar Deleģēšanas līgumu starp Sabiedrību un Satiksmes ministriju Sabiedrībai uzdots organizēt un veikt projekta Rail Baltica valsts publiskās lietošanas dzelzceļa infrastruktūras objekta izveidi. Saskaņā ar Finansēšanas līgumiem, kas noslēgti ar Inovācijas un tīklu izpildaģentūru, Satiksmes ministrija ir kā saņēmēja, bet Sabiedrība kā īstenošanas struktūra projekta Rail Baltica aktivitātēm Latvijā. Tā kā LR Satiksmes ministrija norēķinās ar Sabiedrību par projekta vadību, vadoties pēc iztērētās naudas plūsmas, tad pārskata beigās Sabiedrība to finansējuma daļu, kas saņemta par ilgtermiņa ieguldījumu iegādi attiecina postenī "Nākamo periodu ieņēmumi", sadalot uz īstermiņa un ilgtermiņa daļu. "Nākamo periodu atzīšana notiek saskaņā ar LR MK noteikumiem Nr.775 (pieņemti 2015.gada 22.decembrī).

**(15) Piezīme: Parādi radniecīgām sabiedrībām**

	Uz 31.12.2023 EUR	Uz 31.12.2022 EUR
LR Satiksmes ministrijas izmaksātais avansa maksājums 80%, saskaņā ar 2021.gada 30.decembrī noslēgtā Deleģēšanas līguma Nr.SM 2021/-41	3 694 606	1 154 483
	<u>3 694 606</u>	<u>1 154 483</u>

**(16) Piezīme: Nodokļi un valsts sociālās apdrošināšanas iemaksas**

	Parāds 31.12.2022 EUR	Aprēķināts uz 31.12.2023 EUR	Samaksāts uz 31.12.2023 EUR	Parāds 31.12.2023 EUR
VSAOI	85 760	1 251 572	1 199 302	138 030
IIN	47 609	694 739	665 047	77 301
URN	30	407	398	39
<b>Kopā</b>	<u>133 399</u>	<u>1 946 718</u>	<u>1 864 747</u>	<u>215 370</u>

**(17) Piezīmes: Pārējie kreditori**

	Uz 31.12.2023 EUR	Uz 31.12.2022 EUR
Norēķini par prasībām ar personālu	-	935
Norēķini par darba algu	904	-
	<u>904</u>	<u>935</u>

**(18) Piezīme: Uzkrātās saistības**

	Uz 31.12.2023 EUR	Uz 31.12.2022 EUR
Uzkrātās saistības neizmantotiem atvaļinājumiem	371 871	252 938
Uzkrātās saistības (kreditori)	131 947	3 372
	<u>503 818</u>	<u>256 310</u>

## GADA PĀRSKATS par 2023.gadu

**(19) Piezīme: Zebilances pasīvi**

	Uz 31.12.2023 EUR	Uz 31.12.2022 EUR
Zebilances saistības	28 881	42 190
	<u>28 881</u>	<u>42 190</u>

\*Līgums Nr.4.2.IL/2022-2 ar SIA "Pilna Servisa Līzings" 3 transportlīdzekļu pilna servisa noma. Kopējā līgumcena bez PVN 54 964,44 EUR, ar PVN 66 506 EUR.

(maksā 1 526,79 EUR mēnesī bez PVN, 1847.42 EUR ar PVN)

Līguma darbības termiņš 36 mēneši.

**(20) Sabiedrībā nodarbināto personu vidējais skaits**

	Uz 31.12.2023	Uz 31.12.2022
Vidējais Sabiedrībā nodarbināto skaits pārskata gadā:	<u>97</u>	<u>84</u>

**(21) Iespējamie aktīvi un iespējamās saistības**

Pārskata sagatavošanas brīdī Sabiedrībai nav zināms, ka Sabiedrībai būtu neuzskaitīti aktīvi, tā būtu iesaistīta kādās tiesas prāvās un ka pret Sabiedrību varētu tikt izvirzītas kādas prasības par iespējamām saistībām, kas nav skaidrotas Finanšu pārskata pielikumā.

Sabiedrība ir iesaistīta tiesvedībā un iespējamo izmaksu segšanai ir izveidots uzkrājums 20 763 EUR.

Sabiedrības nav citu saistību.

**(22) Notikumi pēc bilances datuma**

Gada pārskatā tiek atspoguļoti tikai koriģējoši notikumi pēc pārskata gada beigām, kas sniedz papildu informāciju par Sabiedrības finansiālo stāvokli bilances sagatavošanas datumā (finansiāli būtiski notikumi). Ja notikumi pēc pārskata gada beigām nav koriģējoši, tie tiek atspoguļoti gada pārskata pielikumos.

Laika periodā no pārskata gada pēdējās dienas līdz šī ziņojuma parakstīšanai nav bijuši citi ievērojami notikumi, kas būtiski ietekmētu pārskata gada rezultātu un, kuru rezultātā būtu jāveic gada pārskata korekcijas vai, kuri būtu jāiekļauj gada pārskata pielikumos.

**(23) Darbības turpināšanas iespējas**

a) Būtiskie riski: Sabiedrības darbība augstas nenoteiktības apstākļos, finansējuma nepietiekamība Rail Baltica projekta mērķu īstenošanai, ģeopolitiskā un ekonomiskā situācija, kas rada izmaksu sadārdzinājumu un kavējumus būvdarbos.

b) Sabiedrība katru gadu uz deleģēšanas līguma pamata saņem avansa

GADA PĀRSKATS par 2023.gadu

maksājumus no kalendārā gada plānotiem budžeta izdevumiem, katru mēnesi pietādot Satiksmes ministrijai rēķinus par izdevumiem un dzēšot piešķirtā avansa apmēru. Sabiedrība katru gadu piesakās jaunajam ārvalstu finansējumam, attiecīgi nodrošinot nepārtrauktu naudas plūsmu Sabiedrības darbības nodrošināšanai.

- c) Vienlaikus uz 2023.gada pārskata brīdi ir izveidojies 190 042,02 EUR liels zaudējumu apmērs no veiktajām un uz projektu vērstajām darbībām, kas nav apmaksāts no Satiksmes ministrijas puses. Šie izdevumi sastāv no
- 1) 118 507,84 EUR (ar projektu īstenošanu saistītie izdevumi, kas ir attiecināmi no Projekta, bet nav atzīti par tādiem no Satiksmes ministrijas puses) 31.03.2024 Satiksmes ministrija ir iekļāvusi tos Ikgadējā projekta īstenošanas pārskatā Eiropas Komisijai, bet apmaksā Sabiedrībai no Satiksmes ministrijas puses tiks veikta tikai pēc Eiropas Komisijas šo izdevumu atzīšanas par attiecināmiem)
  - 2) 71 534,18 EUR (atbilstoši Eiropas Komisijas vadlīnijām no Projekta neattiecināmie izdevumi) periodā no 2018.gada līdz 2023.gada beigām. Sabiedrībai atbilstoši normatīvajiem aktiem ir kapitālsabiedrībām noteikti pienākumi īstenot ar šo statusu noteiktos uzdevumus. Šādu uzdevumu īstenošanai nepieciešami finanšu resursi, kas Sabiedrībai nav piešķirti.
- d) Atbilstoši pašreizējam finansēšanas modelim Sabiedrības ieņēmumi nesedz visus ar saimniecisko darbību saistītos izdevumus, jo ar Rail Baltica projekta nesaistīto vai no CEF finanšu instrumenta neattiecināmo izdevumu segšanai Sabiedrība nesaņem finansējumu no Satiksmes ministrijas. Sabiedrība ir vērsusies Satiksmes ministrijā, lai mainītu Sabiedrības finansēšanas modeli, sniedzot priekšlikumus turpmākai rīcībai. 2023.gadā Satiksmes ministrija nav radusi iespēju mainīt Sabiedrības finansēšanas modeli, kā arī segt visus līdz šim radušos Sabiedrības zaudējumus.
- e) Katrā kalendārā gada sākumā Sabiedrības darbība ir apdraudēta savlaicīgi nesaņemot nepieciešamo finansējumu paredzēto aktivitāšu īstenošanai. Finansējuma nesaņemšanas iemesls ir laicīga deleģēšanas līguma grozījumu neparakstīšana no Satiksmes ministrijas puses. 2024.gadam deleģēšanas līguma grozījumi parakstīti tikai 2024.gada 5.aprīlī.
- f) Nākotnes izaicinājumi:
- i. Sabiedrība 2024.gadā, balstoties uz ievērojamu zaudējuma apmēru, turpinās vērsties Satiksmes ministrijā atbilstoši deleģēšanas līguma nosacījumiem ar lūgumu segt radušos izdevumus no valsts budžeta līdzekļiem, kā arī pārskatīt radušos izdevumu attiecināšanu no Eiropas Komisijas līdzekļiem.
  - ii. Vienlaikus, Sabiedrība turpinās gaidīt projekta globāla pārvaldības modeļa izveidi, par ko diskusijas notiek Ministru kabineta līmenī, izskatot virkni informatīvo ziņojumu un pieņemot stratēģiskus lēmumus attiecībā uz Projekta turpmāko efektīvu īstenošanu.
  - iii. Sabiedrība turpinās būt par infrastruktūras pārvaldītāju saskaņā ar 2022.gada 1.novembrī grozījumiem Dzelzceļa likumā (Pārejas noteikumu 63.punkts), kas

GADA PĀRSKATS par 2023.gadu

paredz, ka Rail Baltica publiskās lietošanas dzelzceļa infrastruktūras pārvaldības sistēmas attīstībai un ieviešanai nepieciešamās infrastruktūras pārvaldītāja funkcijas veic Sabiedrība līdz brīdim, kad tiek noteikts Rail Baltica publiskās lietošanas dzelzceļa infrastruktūras pārvaldītājs.

- iv. Sabiedrība atbilstoši kompetencei un sadarbībā ar atbildīgo nozares ministriju Latvijas interesēm turpinās saglabāt atbilstošu līdzdalību Baltijas valstu Rail Baltica publiskās lietošanas dzelzceļa infrastruktūras izbūves projekta realizēšanai izveidotajā kopuzņēmumā AS „RB Rail”, sekojot līdzi RB Rail operatīvo finanšu rādītāju datiem un izvērtējot nepieciešamību pārvērtēt sava ieguldījuma īpatsvaru RB Rail pamatkapitālā.
- v. Sabiedrība veido kritisko infrastruktūru, tāpēc nozīmīga loma ir militārās mobilitātes finansējuma avota piesaistei un militārās infrastruktūras nodrošināšana Eiropas Savienības un NATO prasībām. Papildus minētajam Sabiedrība meklēs jaunas finansējuma piesaistes iespējas.
- vi. Sabiedrības vadība nepārtraukti izvērtē situāciju un visu pieejamo informāciju, tai skaitā koronavīrusa, energoresursu sadārdzinājuma, kara darbības Ukrainā un ieviesto sankciju izraisītās krīzes ietekmi uz Sabiedrības darbību, un veic nepieciešamās darbības, t.sk. risku mazinošos pasākumus, lai nodrošinātu Sabiedrības darbības nepārtrauktību.

---

Kaspars Vingris  
Valdes priekšsēdētājs

---

Arnis Staltmanis  
Valdes loceklis

---

Dagmāra Drusta  
Galvenā grāmatvede

ŠIS DOKUMENTS IR ELEKTRONISKI PARAKSTĪTS AR  
DROŠU ELEKTRONISKO PARAKSTU UN SATUR LAIKA ZĪMOGU  
DOKUMENTA DATUMS IR TĀ ELEKTRONISKĀS PARAKSTĪŠANAS LAIKS