

**Sabiedrības ar ierobežotu atbildību
“EIROPAS DZELZCEĻA LĪNIJAS”
(Vienotais reģistrācijas Nr. 40103836785)**

GADA PĀRSKATS
par laika posmu no 01.01.2022 līdz 31.12.2022

GADA PĀRSKATS par 2022.gadu

SATURS

	<i>Lpp</i>
Vispārīga informācija	3
Vadības ziņojums	4
Peļņas vai zaudējumu aprēķins	10
Bilance	11
Pašu kapitāla izmaiņu pārskats	13
Naudas plūsmas pārskats	14
Pielikums	15

GADA PĀRSKATS par 2022.gadu

Vispārīga informācija

Sabiedrības nosaukums	Sabiedrība ar ierobežotu atbildību "EIROPAS DZELZCEĻA LĪNIJAS"
Sabiedrības juridiskais statuss	Sabiedrība ar ierobežotu atbildību
Reģistrācijas numurs, vieta un datums	40103836785, Rīga, 2014. gada 15. oktobris
Darbības veids pēc NACE klasifikācijas	42.12 Dzelzceļu un metro būvniecība 42.13 Tiltu un tuneļu būvniecība 43.99 Citur neklasificētie specializētie būvdarbi L 68 Operācijas ar nekustamo īpašumu 84.13 Uzņēmējdarbības koordinēšana un efektivitātes paaugstināšana
Juridiskā adrese	Gogoļa iela 3, Rīga LV-1050, Latvija
Biroja adrese	Ģenerāļa Radziņa krastmala 9, Rīga LV-1050, Latvija
Dalībnieku pilni vārdi un adreses	Latvijas Republikas Satiksmes ministrija (100%) Gogoļa iela 3, Rīga, LV-1743
Valdes locekļu vārdi, uzvārdi, ieņemamie amati	Kaspars Vingris – valdes priekšsēdētājs Tālis Laizāns – valdes loceklis līdz 18.03.2022 Artūrs Caune – valdes loceklis no 19.03.2022 līdz 17.03.2023 Arnis Staltmanis – valdes loceklis no 18.03.2023
Atbildīgais par grāmatvedības kārtošānu	Vineta Gapija - galvenā grāmatvede no 14.11.2022
Zvērinātais revidents	Vaira Šķibeles, sertifikāts Nr.24
Pārskata gads	2022.gada 1.janvāris - 31.decembris

GADA PĀRSKATS par 2022.gadu**Vadības ziņojums**

Rail Baltica projekta īstenošanā 2022.gads bijis nozīmīgiem notikumiem bagāts. Šajā gadā panākts būtisks progress Rail Baltica īstenošanā Latvijā. Notika aktīvi būvdarbi Rīgas centrā un Rīgas lidostas apkaimē Mārupes novadā, norisinājās projektēšanas darbi un aktīva gatavošanās dzelzceļa trases būvdarbiem ārpus Rīgas. Uzsākti darbi, lai sagatavotos Rail Baltica infrastruktūras pārvaldībai nākotnē. Šie un citi sasniegumi līdztekus ar sabiedrības iesaistes un informēšanas aktivitātēm, sadarbību ar nevalstiskajām organizācijām, pašvaldībām un citiem projekta sadarbības partneriem noteica Sabiedrības dienaskārtību. Akcentējot Rail Baltica starptautisko nozīmi, notikušas daudzas ārvalstu delegāciju vizītes un tikšanās, gan pārrunājot projekta īstenošanas gaitu, gan klātienē iepazīstoties ar paveikto darbu progresu.

Sabiedrības statuss un darbības nodrošināšanas finanšu resursi:

Sabiedrība ir 100% valstij piederoša kapitālsabiedrība, kas, pamatojoties uz Ministru kabineta 2014.gada 18.augusta rīkojumu Nr.431, tika nodibināta 2014.gada oktobrī. Uzsākot darbību, Sabiedrības galvenais uzdevums bija veikt akcionāra funkciju, pārstāvot Latvijas intereses kopuzņēmumā "RB Rail" AS, kas tika nodibināts Rail Baltica projekta plānošanai, koordinēšanai un īstenošanai. Papildus, Ministrija deleģēja Sabiedrību īstenot Rail Baltica projekta aktivitātes, kas ir Sabiedrības galvenais uzdevums. Sabiedrības ikgadējais budžets veidojas tikai no diviem avotiem: valsts budžeta, kas attiecas uz Eiropas infrastruktūras savienošanas instrumenta (CEF) līdzfinansēto projektu un pasākumu īstenošanu, kā arī atsevišķu Ministru kabineta lēmumu par ar Rail Baltica projekta īstenošanu saistītu aktivitāšu izpildi, un ārvalstu finanšu palīdzības no CEF finanšu instrumenta piešķiruma. Šo finanšu līdzekļu kontu turētājs ir Satiksmes ministrija.

Sabiedrība katru gadu uz noslēgta ar Satiksmes ministriju deleģēšanas līguma pamata saņem 80% no kalendārā gada plānotiem budžeta izdevumiem, katru mēnesi piestādot Satiksmes ministrijai rēķinus par izdevumiem un dzēšot piešķirtā avansa apmēru. Atlikušos 20% Sabiedrība saņem pie nosacījuma, ka 80% piešķirtais finansējums ir izlietots, pildot konkrētā gada noteiktos mērķus.

Atbilstoši Pievienotās vērtības nodokļa likuma 3.panta (8).daļai un Satiksmes ministrijas deleģējumam Sabiedrība nav uzskatāma par nodokļu maksātāju, kā arī deleģēto funkciju veikšanas ietvaros ienākumi netiek gūti. Savukārt ar būvdarbu tehniskās dokumentācijas izstrādi un būvdarbiem saistītās izmaksas jeb kapitalizējamie izdevumi tiek segti no Rail Baltica projektam piešķirtā finansējuma, ko administrē Satiksmes ministrija, tādējādi nodrošinot pamatlīdzekļu uzskaiti Satiksmes ministrijas nevis Sabiedrības bilances aktīvos.

Sabiedrība nodrošina Rail Baltica projekta vadības pakalpojumu, attiecīgi pakalpojuma nodrošināšanai saņemot deleģēšanas līgumā noteikto finansējuma apmēru. Bet vienlaikus Sabiedrība ir kapitālsabiedrība ar zināmiem pienākumiem pret likumu īstenot ar šo statusu noteiktos uzdevumus, kuri prasa arī finanšu ieguldījumus, kas Sabiedrībai nav piešķirti. Atbilstoši pašreizējam finansēšanas modelim Sabiedrības ieņēmumi nesedz visus ar saimniecisko darbību saistītos izdevumus, jo ar Rail Baltica projekta nesaistīto vai no CEF finanšu instrumenta neattiecināmo izdevumu segšanai Sabiedrība

GADA PĀRSKATS par 2022.gadu

nesaņem finansējumu no Satiksmes ministrijas. Sabiedrības pamatkapitāls ir veidots konkrētu izdevumu segšanai sasniedzot noteiktos rezultātos rādītājus un nav paredzēts finansēt šāda veida izdevumus.

Sabiedrības vadība:

Sabiedrības vadību laika periodā no 2022.gada 1.janvāra līdz 31.decembrim īsteno valde divu cilvēku sastāvā. Valdes priekšsēdētāja pienākumus pilda Kaspars Vingris. Valdes locekļa pienākumus līdz 2022.gada 18.martam pildīja Tālis Laizāns, un no 2022.gada 19.marta valdes locekļa pienākumus uzsāka pildīt Artūrs Caune.

Sabiedrības darbība vērsta uz 2021.gada 30.decembrī parakstītā (2022.gada 24.novembrī grozītā) Deleģēšanas līguma Nr.1.9./EDZL-02-4-2021/-1 izpildi, balstoties uz 2022.gada 16.decembra valdes lēmumu Nr.1.3.-VL./2021/102, kur definēts valdes kompetenču sadalījums un 2021.gada 23.decembrī dalībnieku sapulces protokola Nr.6 lēmumu Nr.3, kur apstiprināti Sabiedrības valdes priekšsēdētāja un valdes locekļa darbības sasniedzamie mērķi 2022.gadam.

Laika periodā no 2022.gada 1.janvāra līdz 31.decembrim valdes sēžu darba kārtībā bija Sabiedrības darbības plānošana un īstenošana, apstiprinot nepieciešamos normatīvos dokumentus un pieņemot lēmumus, kas saistīti ar Sabiedrības darbību, Deleģēšanas līgumā deleģēto uzdevumu izpildes nodrošināšana, pārskatu, ziņojumu sagatavošana un izskatīšana.

Pārskata periodā tika uzsākts darbs pie valdes darba procesu uzlabošanas un labās prakses pārņemšanu korporatīvās pārvaldības jomā Sabiedrībā.

Sabiedrība pilda akcionāra funkciju AS "RB Rail". Interesu pārstāvība un akcionāru funkcija tiek realizēta, piedaloties akcionāru sapulcēs un novērotāja statusā AS "RB Rail" padomes sēdēs.

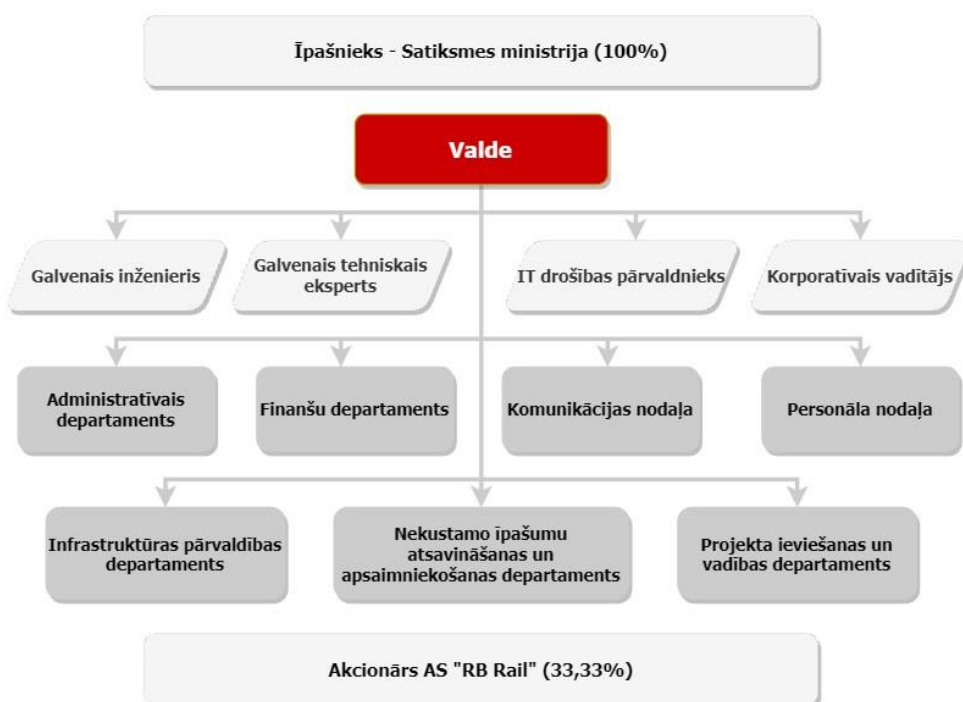
Sabiedrības struktūra un tās izmaiņas:

Sabiedrība ir uzsākusi 2022.gadu ar personālu 58 cilvēku sastāvā, un ņemot vērā Sabiedrības darbības apjoma pieaugumu pārskata periodā tika piesaistīti augsti kvalificēti darbinieki, attiecīgi noslēdzot gadu ar 84 darbiniekiem. Sabiedrības lielāko izdevumu daļu (85%) veido ar personālu saistītie izdevumi, kas apliecina Sabiedrības galveno izveidošanas mērķi – Rail Baltica publiskās lietošanas dzelzceļa infrastruktūras projekta īstenošanu.

Ar 2022.gada 1.februāri saskaņā ar 2022.gada 28.janvāra valdes lēmumu tika apstiprinātas Sabiedrības strukturālās izmaiņas, kas bija orientētas uz jaunu amatu vietu izveidi. Savukārt 2022.gada 11.augustā ar valdes lēmumu tika apstiprinātas Sabiedrības strukturālās izmaiņas, kas ietekmēja struktūrvienību skaitu un funkciju sadalījumu un stājās spēkā ar 2022.gada 3.oktobri (skat. struktūrshēmu). Izmaiņas ir saistītas ar Sabiedrības darbības efektivizācijas procesu, kas bija 2022.gada Sabiedrības darbības vadmotīvs un arī turpina par tādu būt turpmāk. Tika reorganizēts

GADA PĀRSKATS par 2022.gadu

Administratīvā atbalsta departaments, attiecīgi izveidojot četras atsevišķas vienības: Administratīvo departamentu, Finanšu departamentu, Komunikācijas nodaļu un Personāla nodaļu. Jauna Sabiedrības struktūra veicina skaidrāku un efektīvāku darbu organizēšanu, nodrošinot nepārprotamu funkciju sadalīšanu un efektīvu lēmumu pieņemšanu.

 1. Ilustrācija Sabiedrības organizatoriska struktūrshēma uz 2022.gada beigām¹.

Sabiedrības darbības efektīvizēšana:

2022.gadā Sabiedrība ir panākusi būtisku iekšējās kontroles sistēmas pilnveidošanas progresu. Nozīmīgākais veikums ir:

- centralizētā auditu koordinēšana un ieteikumu īstenošanas uzraudzība;
- centralizēta risku vadības un visu Sabiedrības iekšējo procesu pārraudzība;
- politiku, kārtību un procesu pilnveide;
- finanšu vadības un kontroles sistēmas stiprināšana, uzlabojot budžeta plānošanas un uzraudzības procesu;
- grāmatvedības funkcijas stiprināšana.

2022.gadā nozīmīgākie Sabiedrības apstiprināti iekšējie normatīvie akti ir saistīti ar Sabiedrības iekšējo darba organizāciju, ar Rail Baltica projekta vadību saistītajos jautājumos, tādus kā nekustamo īpašumu atsavināšana un apsaimniekošana, iepirkumu organizēšana, auditu vadība, dokumentu pārvaldība, u.c. 2022.gada 15.februārī apstiprināts Sabiedrības pretkorupcijas pasākumu plāns 2022.-2024.gadiem.

¹ <https://edzl.lv/par-edzl/uznemuma-struktura>

GADA PĀRSKATS par 2022.gadu

2022.gadā ir uzsākts, bet 2023.gada sākumā aktīvi norit Sabiedrības darbs pie atskaišu sistēmas pilnveidošanas, kas ir būtisks nosacījums efektīva darba organizēšanai tik dinamiskā vidē, kāda ir Rail Baltica projekta īstenošana. Vienlaikus ir jāakcentē, ka Sabiedrība 2023.gadā plāno būtiski pārskatīt grāmatvedības politiku un pārskatīt grāmatvedības darbību reglamentējošas iekšējos procesus.

Sabiedrības darbības galvenie rādītāji:

2022.gadu Sabiedrība noslēdza ar apgrozījumu – 3,9 milj EUR, kas ir vēsturiski augstākais Sabiedrības apgrozījums kopš tās izveidošanas.

Nenoliedzami Sabiedrības apgrozījuma palielināšana nozīmē arī Rail Baltica projekta īstenošanas tempa pieaugumu. Rīgas centrālajā stacijā ieguldījumu apjoms ir divkārtšojies salīdzinājumā pret iepriekšējo gadu, savukārt Starptautiskās lidostas “Rīga” dzelzceļa līnijas posmā ieguldījumi pret iepriekšējo gadu ir palielinājušies desmit reizes.

Sabiedrības 2022.gadā sniegtie projekta vadības pakalpojumi, tajā skaitā pasūtītāja funkcijas īstenošana būvniecības procesā, nepārsniedza 6% no izpildīto būvprojektēšanas darbu un būvdarbu apjoma, kas ir uzskatāms par ļoti labu rādītāju, un nepārsniedz Eiropas Komisijas finansēšanas līgumu vispārpieņemto praksi līdz 10%.

2022.gadu Sabiedrība ir noslēgusi ar 108 tūkstošu EUR zaudējumiem. Zaudējumi Sabiedrībai veidojas no dzelzceļa infrastruktūras pārvaldības modeļa izveidei piešķirtā un Sabiedrības pamatkapitālā ieskaitītā finansējuma izlietošanas saskaņā ar noteikto mērķi, kā arī Rail Baltica projekta īstenošanas no CEF finanšu instrumenta neattiecināmajiem izdevumiem.

Progress būvdarbu, būvprojektēšanas un nekustamo īpašumu atsavināšanas jomās:

2022.gadā Rīgas Centrālās stacijas posmā tika uzsākti vērienīgi dzelzceļa līnijas konstrukciju būvdarbi, pakāpeniski noslēdzoties demontāžas un citiem sagatavošanas darbiem. Tika nojaukta "Titāniks" ēka, izbūvētas rievienas un norakta daļa no vecā dzelzceļa uzbēruma, pārvietota autoostas noliktavas ēka, nojauktas Prāgas un Dzirnau ielas pārvadu, stacijas tuneļu konstrukcijas aktīvo būvdarbu zonās, tika veikti apjomīga pāļu un atblastsienu izbūves darbi. Tāpat tika uzsākta Lāčplēša ielas pārvada laiduma montāža. Kopējais paveikto darbu apjoms 2022.gadā sasniedza 66 milj EUR. Tika pabeigta nekustamo īpašumu atsavināšana, tādējādi būvdarbiem ir pieejama visa nepieciešamā teritorija šajā dzelzceļa līnijas posmā.

Nedaudz lēnāks progress bija Starptautiskās lidostas “Rīga” dzelzceļa līnijas posmā, tomēr neraugoties uz nepieciešamās teritorijas nepieejamību būvdarbu uzsākšanai, kas bija saistīts ar stāvvietu pieejamības nodrošināšanu Starptautiskās lidostas “Rīga” vajadzībām, būvdarbu apjoms sasniedza 10 milj EUR. 2022.gadā tika pārbūvēti autoceļi piekļuvei lidostas terminālim, un tika uzsākti pāļu izbūves, u.c. darbi. Vienlaikus arī nekustamo īpašumu atsavināšanas darbi turpinājās, pamatā nodrošinot gatavību nākamo būvdarbu kārtu veikšanai, pārskata periodā tika 90% progress atsavināšanas procesu jomā.

GADA PĀRSKATS par 2022.gadu

Reģionālās mobilitātes punktu attīstības veicināšanai 2022.gada 4.novembrī, pēc vairāk kā gada aktīva iepirkuma procesa veikšanas, tika noslēgts līgums par reģionālo staciju būvprojektu izstrādi. Līdzīgi iepriekš minētajam 2022.gada 16.jūnijā ir noslēgts līgums Salaspils kravu stacijas un intermodālā loģistikas centra būvprojektēšanai.

2022.gada 2.septembrī tika izsludināta Rail Baltica pamatprasmes būvdarbu iepirkuma procedūras 2.kārta ar piedāvājuma termiņu 2023.gada pirmajā ceturksnī.

Tāpat turpinājās būvprojektēšanas darbi Iecavas un Skultes infrastruktūras apkopes punktos.

Progress dzelzceļa infrastruktūras pārvaldības jomā:

Infrastruktūras pārvaldības modeļa izveidei Sabiedrības pamatkapitālā tika piešķirti valsts budžeta līdzekļi 2021.-2022.gadam 425 000 EUR saskaņā ar 2020.gada 14.jūlijā izskatīto konceptuālo ziņojumu "Par Rail Baltica publiskās lietošanas dzelzceļa infrastruktūras pārvaldību". Šie līdzekļi sekmēja vairāku jomu modeļu izstrādes iepirkumu veikšanu un līgumu slēgšanu, piemēram, Rīgas Centrālās stacijas dzelzceļa apkalpes vietas biznesa modeļa izstrāde, Kravu distribūcijas darbības modeļa izstrāde, izpētes veikšana par Rail Baltica nepieciešamajām un pieejamajām kompetencēm, kā arī administratīvā resursa nodrošinājumu darbā pie infrastruktūras pārvaldības ietvara izstrādes utt.

Izpildot 2021.gada 30.decembrī noslēgtā Deleģēšanas līguma 3.2.punktā noteikto uzdevumu, š.g. 18.oktobrī Satiksmes ministrijai tika nosūtīta precizēta Rail Baltica dzelzceļa infrastruktūras pārvaldības modeļa koncepcija un tās ieviešanas plāns, kā arī nepieciešamo lēmumu uzskaitījums Koncepcijā iekļauto pārvaldības aktivitāšu sekmīgai īstenošanai Rail Baltica infrastruktūras objektiem Latvijā.

2022.gada 1.novembrī stājās spēkā grozījumi Dzelzceļa likumā (Pārejas noteikumu 63.punkts), kas paredz, ka Rail Baltica publiskās lietošanas dzelzceļa infrastruktūras pārvaldības sistēmas attīstībai un ieviešanai nepieciešamās infrastruktūras pārvaldītāja funkcijas veic Sabiedrība līdz brīdim, kad tiek noteikts Rail Baltica publiskās lietošanas dzelzceļa infrastruktūras pārvaldītājs. Tas uzlika Sabiedrībai pienākumu izstrādāt detalizētu budžeta priekšlikumu infrastruktūras pārvaldības funkciju nodrošināšanai 2023.gadā, uzskaitot nepieciešamos darbiniekus un pakalpojumus (izpētes un projektēšanas darbus), lai veiksmīgi spētu nodrošināt Rail Baltica infrastruktūras pārvaldības sistēmas attīstību un ieviešanu līdz jaunās dzelzceļa līnijas ekspluatācijas uzsākšanai, un ievērojot ES un Latvijas normatīvo aktu prasības attiecībā uz dzelzceļa infrastruktūras pārvaldības sistēmas gatavību dzelzceļa pirmsekspluatācijas fāzē.

Vienlaikus norisinājās darbs pie darbības gatavības plāna (Operational Readiness Plan) izstrādes, identificējot visus nepieciešamos procesus, šiem procesiem atbilstošo regulējumu, iesaistītās puses un to atbildības sadalījumu, kā arī Rail Baltica projekta ietvaros īstenojamo ceļu un tiltu piederības jautājumu risināšanas gaitas norises.

2022.gada oktobrī Ēnu operators uzsāka faktisko līguma izpildi un darbu pie pirmā ziņojuma (Inception report), kurā būs detalizētāk aprakstīts turpmākās sadarbības

GADA PĀRSKATS par 2022.gadu

galvenie pamatprincipi, darba organizācija un plānoto nodevumu apraksts, kā arī Sabiedrības iesaistes pakāpe un aktivitātes, tostarp detalizācija atsevišķajām Ēnu operatora darba grupām.

Pārskata periodā turpinājās darbs arī neformālās Baltijas valstu ekspertu darba grupas ietvaros, piedaloties pārstāvjiem no Sabiedrības, AB "LTG Infra" no Lietuvas puses un OÜ "Rail Baltic Estonia" no Igaunijas puses. Ekspertu darba grupa ir izstrādājusi modeli, kā jaudas sadales process varētu darboties Rail Baltica dzelzceļa līnijā, ierosinot sekot Eiropas dzelzceļa infrastruktūras pārvaldītāju izveidotās asociācijas RailNetEurope izstrādātajai praksei. Par priekšlikumiem notiks konsultācijas un saskaņošanas procedūras ar saistītajām iestādēm. Izstrādāts priekšlikums attiecīgam pantam, tā iekļaušanai starpvaldību līgumā par infrastruktūras pārvaldību, ko plānots nodot turpmākām diskusijām starpministriju līmenī. Izstrādāts Baltijas valstu infrastruktūras pārvaldītāju sadarbības memoranda projekts (stājies spēkā 2023.gada 26.janvārī), kas formalizēs ekspertu darba grupas un 3 uzņēmumu sadarbību, kā arī ir pirmais solis plašākam sadarbības līgumam, kuru plānots izstrādāt un noslēgt 2023.gadā.

Turpmākie ar Sabiedrības finanšu darbības rādītāju uzlabojamie procesi:

Sabiedrība 2023.gadā, balstoties uz ievērojamu zaudējuma apmēru, vērsīsies Satiksmes ministrijā atbilstoši deleģēšanas līguma nosacījumiem segt radušos izdevumus no valsts budžeta līdzekļiem, kā arī pārskatīt radušo izdevumu attiecināšanu no Eiropas Komisijas līdzekļiem.

Vienlaikus, Sabiedrība ierosinās Satiksmes ministrijai pārskatīt Rail Baltica projekta vadības formātu un veidu, efektīvizējot uzraudzības un kontroles mehānismu, radot vislabāk piemērojamu Rail Baltica projekta ieviešanas modeli, kas vienlaicīgi atbilstu Eiropas Komisijas prasībām un nacionālajam regulējumam un veicinātu efektīvāku projekta finansējuma izlietojumu. Jaunais finansēšanas modelis būtu balstīts uz Sabiedrības statusa maiņu kļūstot par valsts deleģēto pakalpojuma sniedzēju. Vienlaikus Sabiedrība paredzējusi rosināt pielāgot finansējuma modeli atbilstoši Dzelzceļa likumā noteiktajam Sabiedrības mandātam.

Sabiedrība turpinās saglabāt atbilstoši kompetencei un sadarbībā ar atbildīgo nozares ministriju Latvijas interesēm atbilstošu līdzdalību Baltijas valstu Rail Baltica publiskās lietošanas dzelzceļa infrastruktūras izbūves projekta realizēšanai izveidotajā kopuzņēmumā AS „RB Rail”, sekojot līdz RB Rail operatīvo finanšu rādītāju datiem un izvērtējot nepieciešamību pārvērtēt sava ieguldījuma īpatsvaru RB Rail pamatkapitālā.

Sabiedrība veido kritisko infrastruktūru, tāpēc nozīmīga loma ir militārās mobilitātes finansējuma avota piesaistei un militārās infrastruktūras nodrošināšana Eiropas Savienības un NATO prasībām. Papildus minētajam Sabiedrība meklēs jaunas finansējuma piesaistes iespējas.

Kaspars Vingris
Valdes priekšsēdētājs

Arnīs Staltmanis
Valdes loceklis

GADA PĀRSKATS par 2022.gadu

Peļņas vai zaudējumu aprēķins par 2022. gadu

	Piezīmes Nr.	2022 EUR	2021 EUR
Neto apgrozījums	1	3 900 931	3 106 536
Pārdotās produkcijas ražošanas pašizmaksa, pārdoto preču vai sniegto pakalpojumu iegādes izmaksas	2	(3 785 919)	(2 994 394)
Bruto peļņa		115 012	112 142
Administrācijas izmaksas	3	(223 641)	(180 069)
Zaudējumi pirms uzņēmumu ienākuma nodokļa		(108 629)	(67 927)
Uzņēmumu ienākuma nodoklis par pārskata gadu	4	-	-
Pārskata gada zaudējumi	5	(108 629)	(67 927)

Pielikums no 15. līdz 25. lapai ir šī gada pārskata neatņemama sastāvdaļa.

 Kaspars Vingris
 Valdes priekšsēdētājs

 Arnis Staltmanis
 Valdes loceklis

 Vineta Gapija
 Galvenā grāmatvede

GADA PĀRSKATS par 2022.gadu

Bilance 2022. gada 31. decembrī

	Piezīmes Nr.	31.12.2022 EUR	31.12.2021 EUR
<u>Aktīvs</u>			
Ilgtermiņa ieguldījumi			
Nemateriālie ieguldījumi:			
Citi nemateriālie ieguldījumi	6	38 136	23 626
Nemateriālie ieguldījumi kopā:		38 136	23 626
Pamatlīdzekļi:			
Pārējie pamatlīdzekļi un inventārs	6	150 134	82 627
Pamatlīdzekļi kopā:		150 134	82 627
Ilgtermiņa finanšu ieguldījumi:			
Līdzdalība asociēto sabiedrību kapitālā	7	3 900 000	3 900 000
Ilgtermiņa finanšu ieguldījumi kopā:		3 900 000	3 900 000
Ilgtermiņa ieguldījumi kopā:		4 088 270	4 006 253
Apgrozāmie līdzekļi			
Debitori:			
Radniecīgo sabiedrību parādi	8	168 356	175 010
Nākamo periodu izmaksas	9	41 421	38 166
Citi debitori		44 985	10 841
Uzkrātie ieņēmumi	10	393 119	341 104
Debitori:		647 881	565 121
Nauda:	11	1 305 550	1 026 754
Apgrozāmie līdzekļi kopā:		1 953 431	1 591 875
<u>Aktīvu kopsumma</u>		<u>6 041 701</u>	<u>5 598 128</u>

Pielikums no 15. līdz 25. lapai ir šī gada pārskata neatņemama sastāvdaļa.

GADA PĀRSKATS par 2022.gadu

Bilance 2022. gada 31. decembrī

		31.12.2022	31.12.2021
<u>Pasīvs</u>	Piezīmes Nr.	EUR	EUR
Pašu kapitāls:			
Pamatkapitāls	12	4 445 400	4 445 400
Nesegtie zaudējumi:			
iepriekšējo gadu nesegtie zaudējumi		(95 186)	(27 259)
pārskata gada zaudējumi		(108 629)	(67 927)
Pašu kapitāls kopā:		4 241 585	4 350 214
Kreditori:			
Ilgtermiņa kreditori:			
Nākamo periodu ieņēmumi	13	129 279	106 253
Ilgtermiņa parādi kreditoriem kopā:		129 279	106 253
Īstermiņa kreditori:			
Parādi radniecīgajām sabiedrībām	14	1 154 483	828 692
Parādi piegādātājiem un darbuzņēmējiem		25 298	-
Nodokļi un valsts sociālās apdrošināšanas obligātās iemaksas	15	133 399	62 092
Pārējie kreditori		935	-
Nākamo periodu ieņēmumi	13	100 412	38 166
Uzkrātās saistības	16	256 310	212 711
Īstermiņa parādi kreditoriem kopā:		1 670 837	1 141 661
Kreditori kopā:		1 800 116	1 247 914
<u>Pasīvu kopsumma</u>		6 041 701	5 598 128

Pielikums no 15. līdz 25. lapai ir šī gada pārskata neatņemama sastāvdaļa.

Zebilance 2022. gada 31. decembrī

		31.12.2022	31.12.2021
<u>Zebilances pasīvs</u>	Piezīmes Nr.	EUR	EUR
Zebilances saistības	17	42 190	-
<u>Zebilances pasīvu kopsumma</u>		42 190	-

Pielikums no 15. līdz 25. lapai ir šī gada pārskata neatņemama sastāvdaļa

GADA PĀRSKATS par 2022.gadu

Pašu kapitāla izmaiņu pārskats par 2022. gadu

	Pamat- kapitāls EUR	Nesegtie zaudējumi EUR	Kopā EUR
2020. gada 31. decembrī	4 445 400	(27 259)	4 418 141
Pārskata gada zaudējumi	-	(67 927)	(67 927)
2021. gada 31. decembrī		(95 186)	(95 186)
Pārskata perioda zaudējumi	-	(108 629)	(108 629)
2022. gada 31. decembrī	4 445 400	(203 815)	4 241 585

Pielikums no 15. līdz 25. lapai ir šī gada pārskata neatņemama sastāvdaļa.

Kaspars Vingris
Valdes priekšsēdētājs

Arnis Staltmanis
Valdes loceklis

Vineta Gapija
Galvenā grāmatvede

GADA PĀRSKATS par 2022.gadu

Naudas plūsmas pārskats par 2022. gadu

	Piezīmes Nr.	2022 EUR	2021 EUR
<u>Pamatdarbības naudas plūsma</u>			
Ieņēmumi no preču pārdošanas un pakalpojumu sniegšanas		5 073 048	4 345 643
Maksājumi piegādātājiem, darbiniekiem, pārējiem pamatdarbības izdevumiem		(4 661 077)	(3 653 804)
Pamatdarbības neto naudas plūsma		411 971	691 839
<u>Ieguldīšanas darbības naudas plūsma</u>			
Pamatlīdzekļu un nemateriālo ieguldījumu iegāde		(133 175)	(90 998)
Ieguldīšanas darbības neto naudas plūsma		(133 175)	(90 998)
Pārskata perioda neto naudas plūsma		278 796	600 841
Nauda un tās ekvivalenti pārskata perioda sākumā		1 026 754	425 913
Nauda un tās ekvivalenti pārskata perioda beigās		1 305 550	1 026 754

Pielikums no 15. līdz 25. lapai ir šī gada pārskata neatņemama sastāvdaļa.

 Kaspars Vingris
 Valdes priekšsēdētājs

 Arnis Staltmanis
 Valdes loceklis

 Vineta Gapija
 Galvenā grāmatvede

GADA PĀRSKATS par 2022.gadu

Gada pārskata pielikums

1. Vispārīgā informācija

SIA “Eiropas dzelzceļa līnijas” (turpmāk tekstā - Sabiedrība) ir 100% valstij piederoša kapitālsabiedrība, kas reģistrēta Latvijas Republikas Uzņēmumu reģistrā 2014. gada 15.oktobrī. Sabiedrības juridiskā adrese ir Gogoļa iela 3, biroja adrese Ģenerāļa Radziņa krastmala 9, Rīga.

Sabiedrības vispārējais stratēģiskais mērķis ir nodrošināt valsts nozīmes stratēģiskās infrastruktūras – Eiropas platuma dzelzceļa līnijas *Rail Baltica* – izveidei un pārvaldīšanai nepieciešamo aktīvu, pakalpojumu un zināšanu attīstību, veicinot kopīga Baltijas valstu infrastruktūras pārvaldības modeļa ieviešanu un *Rail Baltica* integrēšanu vienotajā Eiropas dzelzceļa telpā.

Sabiedrības 2022. gada pārskats apstiprināts ar Sabiedrības valdes lēmumu 2023.gada 4.aprīlī.

2. Gada pārskata sagatavošanas principu apraksts

Sabiedrības gada pārskats sagatavots saskaņā ar Latvijas Republikas Gada pārskatu un konsolidēto gada pārskatu likumu.

Gada pārskats sagatavots, ievērojot uzkrāšanas, naudas plūsmas, piesardzības un darbības turpināšanas principus. Gada pārskatā iekļautā informācija sagatavota atbilstoši vispārpieņemtajām pārskatu kvalitātes prasībām - patiesums, nozīmīgums, saprotamība, savlaicīgums, salīdzināmība un pārbaudāmība.

Gada pārskatā par naudas vienību lieto Latvijas Republikas naudas vienību *euro* (EUR). Sabiedrības visi darījumi ārvalstu valūtā pārvērtēti *euro*, izmantojot Eiropas Centrālās bankas publicēto *euro* atsauces kursu. Atlikumu izmaiņas no valūtas kursa svārstībām atzītas pārskata perioda finanšu ieņēmumos vai izdevumos.

Gada pārskata periods ir no 2022. gada 1. janvāra līdz 2022. gada 31. decembrim.

3. Gada pārskata posteņu uzskaites principu apraksts

Aktīvu un saistību īstermiņa un ilgtermiņa daļas

Par ilgtermiņa aktīviem grāmatvedībā atzīti aktīvi vai to daļa, kuru lietošana vai turēšana plānota ilgāk par vienu saimniecisko gadu vai apmaksā paredzēta vēlāk kā gadu pēc bilances datuma. Īstermiņa aktīvi ir aktīvi vai to daļa, kuru lietošana, turēšana vai apmaksā paredzēta nākamā saimnieciskā gada laikā pēc bilances datuma.

Nemateriālie ieguldījumi

Nemateriālie ieguldījumi ir ilgtermiņa ieguldījumi, kam nepiemīt lietiskā forma. Pārsvarā tās ir lietošanas tiesības (t.sk. licences, programmas/sistēmas), kurām paredzētais lietošanas laiks ir ilgāks par vienu saimniecisko gadu un kas paredzētas Sabiedrības funkciju izpildei.

Nemateriālos ieguldījumus sākotnēji atzīst to iegādes vai izveidošanas vērtībā, kas ietver attiecīgā nemateriālā ieguldījuma pirkšanas cenu un visas izmaksas, kas tieši

GADA PĀRSKATS par 2022.gadu

attiecas uz iegādāto vai izveidoto objektu līdz dienai, kad tas nodots lietošanā.

Nemateriāliem ieguldījumiem nolietojumu (vērtības norakstīšanu) aprēķina atbilstoši to paredzamajam lietderīgās lietošanas laikam, sākotnējo vērtību sistemātiski sadalot pa periodiem (lineārā metode), uzskaita kā uzkrāto amortizāciju un atzīst pārskata perioda pamatdarbības izdevumos.

Pamatlīdzekļi

Pamatlīdzekļu sastāvā uzskaitīti ilgtermiņa materiāli lietiskie aktīvi, kas paredzēti Sabiedrības funkciju izpildes nodrošināšanai. Pamatlīdzekļu lietderīgās lietošanas laiks ir ilgāks par vienu saimniecisko gadu.

Pamatlīdzekļi sākotnēji atzīti to iegādes vai izveidošanas izmaksu vērtībā, kas ietver attiecīgā aktīva pirkšanas cenu un visas izmaksas, kas tieši attiecas uz iegādāto vai izveidoto objektu līdz dienai, kad tas nodots lietošanā.

Nolietojums tiek aprēķināts aktīva lietderīgās izmantošanas laikā, izmantojot lineāro metodi. Nolietojumu aprēķina, sākot ar nākamo mēnesi pēc pamatlīdzekļu nodošanas ekspluatācijā vai iesaistīšanas saimnieciskajā darbībā. Ja pamatlīdzekļi tiek pārdoti vai norakstīti, to sākotnējā vērtība un uzkrātais nolietojums tiek izslēgts no uzskaites, un peļņa vai zaudējumi no pamatlīdzekļu pārdošanas vai norakstīšanas tiek atspoguļoti peļņas vai zaudējumu aprēķinā. Pamatlīdzekļiem ir noteiktas un piemērotas šādas nolietojuma likmes:

nemateriālie ieguldījumi	3 gadi
datortehnika	3 gadi
pārējie pamatlīdzekļi	5 gadi

Pamatlīdzekļu lietderīgās lietošanas laiks tiek regulāri pārskatīts vismaz reizi gadā, pārsvarā gada beigās veicot inventarizāciju. 2022.gada beigās pamatlīdzekļu lietderīgās lietošanas laika korekcija netika veikta.

Veicot pārskata gada inventarizāciju gada beigās, inventarizācijas komisija papildus izvērtē vai pastāv kādas pazīmes, kas norāda, ka aktīvu atgūstamā vērtība ir zemāka nekā uzskaites vērtība. 2022.gada inventarizācijā netika konstatēti pamatlīdzekļi kuriem būtu jāveic uzskaites vērtības korekcijas.

Likvidētie vai iznīcinātie pamatlīdzekļi tiek izslēgti no uzskaites, atzīstot pārējos izdevumus. 2022.gadā netika konstatēti pamatlīdzekļi, kuri būtu jāizslēdz no uzskaites.

Ieguldījumu asociēto kapitālsabiedrību kapitālā uzskaitē un novērtēšana

Finanšu ieguldījumus kapitālsabiedrību kapitālā klasificē kā līdzdalību asociētā kapitālsabiedrībā, ja Sabiedrībai kopā pieder 20-50 procentu balsstiesību. Līdzdalību asociēto kapitālsabiedrību kapitālā novērtē un uzskaita saskaņā ar pašu kapitāla metodi.

Prasības (norēķini ar debitoriem)

Prasību grupā Sabiedrība uzskaita norēķinus ar debitoriem juridiskām un fiziskām personām, pret kurām Sabiedrībai ir radušās ilgtermiņa vai īstermiņa prasības, tai skaitā nodokļu pārmaksas.

GADA PĀRSKATS par 2022.gadu

Prasības sākotnēji atzīst atbilstoši darījuma patiesai vērtībai, rēķinu summai.

Gada pārskatā prasību sastāvā uzskaita arī uzkrātos ieņēmumus. Uzkrātie ieņēmumi norāda skaidri zināmās norēķinu summas ar pircējiem un pasūtītājiem par preču piegādi vai pakalpojumu sniegšanu pārskata gadā, attiecībā uz kuriem saskaņā ar piegādes, pirkuma vai Sabiedrības līguma nosacījumiem bilances datumā vēl nav pienācis norēķinu dokumenta (rēķina) iesniegšanas termiņš. Šīs norēķinu summas aprēķina, pamatojoties uz attiecīgajā līgumā noteikto cenu un faktisko preču piegādi vai pakalpojumu sniegšanu apliecinājošiem dokumentiem.

Nākamo periodu izdevumi

Šajā bilances postenī uzskaita ar Sabiedrības darbību saistītos izdevumus, kas apmaksāti pārskata gadā, bet attiecas uz nākamajiem periodiem pēc bilances datuma. Nākamo periodu izdevumus Sabiedrība atzīst izdevumos pārskata gadā, kurā ir saņemti/ izlietoti iepriekš apmaksātie pakalpojumi.

Naudas līdzekļi

Naudas līdzekļu sastāvā uzskaitīti Sabiedrības naudas līdzekļi norēķinu kontos Luminor Bank AS Latvijas filiāle.

Pašu kapitāls

Pašu kapitāla sastāvā uzskaita Sabiedrības pamatkapitālu, iepriekšējo pārskata gadu izpildes rezultātu un pārskata gada izpildes rezultātu.

Saistības (norēķini ar kreditoriem)

Saistību sastāvā uzskaita Sabiedrības pašreizējās saistības (pienākumi), kas radušās pagātnes notikumu (darījumu) rezultātā un kuru izpildei nepieciešamo finanšu resursu apjoms un pienākuma izpildes laiks ir precīzi zināms.

Uzkrātās saistības (īstermiņa)

Uzkrātās saistības ir skaidri zināmas un samērā precīzi aprēķināmas saistību summas par pārskata gadā vai iepriekšējos pārskata periodos saņemtām precēm vai pakalpojumiem, kā arī citu darījumu un notikumu rezultātā radušās saistības, par kurām bilances datumā maksāšanai paredzētais attaisnojuma dokuments vēl nav saņemts.

Uzkrātās saistības par darbinieku neizmantotajiem atvaļinājumiem aprēķinātas katram darbiniekam atsevišķi, nosakot darbinieka līdz pārskata perioda beigām neizmantoto atvaļinājuma dienu skaitu un to sareizinot ar darbinieka vienas darba dienas vidējo izpeļņu pēdējo sešu kalendāra mēnešu laikā, un pieskaitot darba devēja valsts sociālās apdrošināšanas obligātās iemaksas.

GADA PĀRSKATS par 2022.gadu

Saistības par nodokļiem, nodevām un citiem maksājumiem

Sabiedrība uzskaita saistības par aprēķinātiem nodokļiem, nodevām un citiem maksājumiem, kas radušās pārskata periodā, bet par kurām apmaksa nav veikta.

Uz Sabiedrību attiecās: uzņēmuma ienākuma nodokli, valsts sociālās apdrošināšanas obligātās iemaksas, iedzīvotāju ienākuma nodokli, uzņēmējdarbības riska valsts nodeva.

Nākamo periodu ieņēmumi un saņemtie avansi (ilgtermiņa un īstermiņa)

Nākamo periodu ieņēmumu un saņemto avansu sastāvā uzskaita Sabiedrības saņemtos resursus (naudas līdzekļus, citus finanšu un nefinanšu aktīvus), kurus atbilstoši attiecīgā darījuma nosacījumiem ieņēmumos atzīs nākamajos pārskata periodos.

Sabiedrība avansu sastāva tiek uzskaitīti saņemtie naudas līdzekļi no LR Satiksmes ministrijas saskaņā ar 2021.gada 30.decembrī noslēgtā Deleģēšanas līguma Nr.SM 2021/-41 45.punktu.

Pārējās saistības (īstermiņa)

Pārējo saistību posteņi uzskaita saistības, kuras nav klasificētas citos atsevišķi nodalītos saistību posteņos (piemēram: saistības pret darbiniekiem/personālu).

Nomas darījumu klasifikācija un uzskaitē

Par nomu klasificē līgumu, ar kuru iznomātājs par vienu vai vairākiem nomas maksājumiem (atlīdzību) nodod nomniekam tiesības lietot aktīvu līgumā noteiktu laika periodu.

Aktīvus, kas iegūti operatīvās nomas ietvaros, uzskaita zembilancē atbilstoši budžeta iestādes noteiktajai vērtībai. Pamatdarbības izdevumus par operatīvo nomu atzīs saskaņā ar uzkrāšanas principu pārskata periodā, par kuru tie aprēķināti.

Ieņēmumi un izdevumi

Ieņēmumos tiek atzīts saņemtais finansējums par *Rail Baltica* publiskās lietošanas dzelzceļa infrastruktūras izbūves projekta aktivitāšu ieviešanu Latvijā, saskaņā ar noslēgto deleģēšanas līgumu un pamatojoties uz attiecināmajām izmaksām, kas radušās katra līdzfinansējuma līgumā paredzētā pasākuma ietvaros. Sabiedrības izmaksu atbilstība tiek noteikta, pamatojoties uz Finansējuma līguma nosacījumiem, Eiropas komisijas vadlīnijām par izmaksu atbilstību Eiropas infrastruktūras savienošanas instrumenta prasībām, procedūrām, kas paredz noteikto izmaksu atbilstības kritēriju piemērošanu. Sabiedrības vadība ir izsvērusi 2022.gada izmaksu klasifikāciju attiecināmajās un neattiecināmajās izmaksās un uzskata, ka nekādas korekcijas nav nepieciešamas.

GADA PĀRSKATS par 2022.gadu

Saistītās puses, saistīto pušu darījumi

Par saistītajām pusēm tiek uzskatīti Sabiedrības dalībnieki, Valdes locekļi, viņu tuvi ģimenes locekļi un sabiedrības, kurās minētajām personām ir kontrole vai būtiska ietekme. Termiņš "saistītās puses" atbilst Komisijas 2008.gada 3.novembra regulas (EK) Nr. 1126/2008, ar ko pieņem vairākus starptautiskos grāmatvedības standartus saskaņā ar Eiropas Parlamenta un Padomes regulu (EK) Nr. 1606/2002, pielikumā minētajam 24. SGS "Informācijas atklāšana par saistītajām pusēm" lietotajam terminam. 2022.gadā saistīto pušu darījumi tika veikti tikai LR Satiksmes ministrijū.

4. Peļņas vai zaudējumu aprēķina par 2022. gadu (atšifrējums)
(1) Piezīme: Neto apgrozījums

	2022	2021
	EUR	EUR
Projekta <i>Rail Baltica</i> vadības pakalpojumi saskaņā ar deleģēšanas līgumu ar LR Satiksmes ministriju (CEF1)	2 877 092	2 739 551
Projekta <i>Rail Baltica</i> vadības pakalpojumi saskaņā ar deleģēšanas līgumu ar LR Satiksmes ministriju (CEF3)	-	786
Projekta <i>Rail Baltica</i> vadības pakalpojumi saskaņā ar deleģēšanas līgumu ar LR Satiksmes ministriju (CEF6S)	576 190	323 683
Projekta <i>Rail Baltica</i> vadības pakalpojumi saskaņā ar deleģēšanas līgumu ar LR Satiksmes ministriju (CEF6W)	50 171	92
Projekta <i>Rail Baltica</i> vadības pakalpojumi saskaņā ar deleģēšanas līgumu ar LR Satiksmes ministriju (CEF 7)	240 006	-
Projekta <i>Rail Baltica</i> vadības pakalpojumi saskaņā ar deleģēšanas līgumu ar LR Satiksmes ministriju (MM1)	34 032	
Nekustamo īpašumu pārvaldīšana un apsaimniekošana saskaņā ar deleģēšanas līgumu ar LR Satiksmes ministriju (valsts subsīdija)	123 440	42 424
	<u>3 900 931</u>	<u>3 106 536</u>

*Apgrozījums ir pārskata gadā saņemtais finansējums par *Rail Baltica* publiskās lietošanas dzelzceļa infrastruktūras izbūves projekta aktivitāšu ieviešanu Latvijā, saskaņā ar noslēgtajiem deleģēšanas un finansēšanas līgumiem. Viss neto apgrozījums gūts Latvijā.

(2) Piezīme: Pārdotās produkcijas ražošanas pašizmaksa, pārdoto preču vai sniegto pakalpojumu iegādes izmaksas

	2022	2021
	EUR	EUR
Personāla izmaksas t.sk. valsts sociālās apdrošināšanas obligātās iemaksas un uzņēmējdarbības riska nodeva	3 062 205	2 497 154

GADA PĀRSKATS par 2022.gadu

Strādnieku vervēšanas un apmācības izdevumi	13 189	-
Komandējuma izdevumi	28 003	-
Samaksa par darbiem un pakalpojumiem no ārienes	396 318	258 645
Biroja nomas un uzturēšanas izmaksas	195 876	154 239
Ilgtermiņa ieguldījumu nolietojums	51 157	35 415
Apzīmājamo līdzekļu vērtības norakstīšana	7 983	-
Datorprogrammatūras licenču izdevumi	-	24 144
Transporta izdevumi	20 023	-
Pārējās projekta aktivitāšu īstenošanu izmaksas	11 165	24 797
	3 785 919	2 994 394

(3) Piezīme: Administrācijas izmaksas

	2022 EUR	2021 EUR
Valdes darba alga t.sk. valsts sociālās apdrošināšanas obligātās iemaksas	152 623	140 437
Komandējuma izdevumi	16 069	-
Sakaru izdevumi	30 977	22 430
Biroja izdevumi (kanceleja)	9 735	6 589
Civiltiesiskā apdrošināšana	10 000	10 000
Pārējie izdevumi	4 237	613
	223 641	180 069
* Valdes locekļu:	2022.gads	2021.gads
· darba samaksa	123 492	114 456
· sociālās apdrošināšanas iemaksas	29 131	25 981

(4) Piezīme: Uzņēmumu ienākuma nodoklis par pārskata gadu

Pārskata gada uzņēmumu ienākuma nodoklis aprēķināts saskaņā ar Uzņēmumu ienākuma nodokļa likumu.

(5) Piezīme: Pārskata gada zaudējumi

Zaudējumi Sabiedrībai veidojas no dzelzceļa infrastruktūras pārvaldības modeļa izveidei piešķirtā un Sabiedrības pamatkapitālā ieskaitītā finansējuma izlietošanas saskaņā ar noteikto mērķi, kā arī Rail Baltica projekta īstenošanas no CEF finanšu instrumenta neattiecināmajiem izdevumiem.

GADA PĀRSKATS par 2022.gadu

5. Bilance uz 2022. gada 31. decembrī (būtiskāko bilances posteņu atšifrējums)
(6) Piezīme: Ilgtermiņa ieguldījumu kustības pārskats

	Nemateriālie ieguldījumi EUR	Pārējie pamatlīdzekļi EUR	Kopā EUR
Sākotnējā vērtība 31.12.2021	72 482	242 873	315 355
legādāts	21 953	111 222	133 175
Sākotnējā vērtība 31.12.2022	94 435	354 095	448 530
Uzkrātais nolietojums 31.12.2021	48 856	160 246	209 102
Aprēķinātais nolietojums	7443	43 715	51 158
Uzkrātais nolietojums 31.12.2022	56 299	203 961	260 260
Bilances vērtība 31.12.2021	23 626	82 627	106 253
Bilances vērtība 31.12.2022	38 136	150 134	188 270

(7) Piezīme: Līdzdalība asociēto sabiedrību kapitālā

	31.12.2022 EUR	31.12.2021 EUR
33.3% līdzdalība kopuzņēmumā AS RB Rail iegādes vērtībā	3 900 000	3 900 000

Asociētā sabiedrība dibināta 2014. gada 12. novembrī. 2022.gada 31.decembrī SIA "EIROPAS DZELZCEĻA LĪNIJAS" pieder 650 005 parastās vārda akcijas ar katras akcijas nominālvērtību EUR 1 apmērā, kā arī tā ir apmaksājusi akciju emisijas uzcelojumu EUR 3 249 995 apmērā. Pamatojoties uz statūtu un akcionāru līguma ar pārējiem diviem akcionāriem nosacījumiem, AS RB Rail uzskatāma par kopīgi pārvaldītu sabiedrību.

Finanšu informācija par asociēto uzņēmumu:

	Pašu kapitāls		Zaudējumi	
	2022 EUR	2021 EUR	2022 EUR	2021 EUR
AS RB Rail, reģ.Nr.40103845025, adrese: Satekles iela 2B, Rīga, LV-1050*	6 603 689	6 648 892	(45 203)	(154 160)
33.33% līdzdalības daļa	2 201 230	2 216 297	(15 068)	(51 387)

*Pārskata gadā izmaiņas līdzdalības uzskaites vērtībā aprēķinātas 15 052 EUR, ņemot vērā AS "RB Rail" 2022.gada pārskatā uzrādītos zaudējumus, kas ir būtiski samazinājušies salīdzinoši ar iepriekšējiem gadiem. Ņemot vērā 2022.gada un iepriekšējo gadu zaudējumus pašu kapitāls kopā ir samazinājies par 5 096 311 EUR jeb 43% (ieguldījuma samazinājuma aplēse kopā sastāda 1 698 770 EUR, kas no Sabiedrības kopējiem aktīviem, finanšu ieguldījuma vērtības samazinājums sastāda 28.1 %).

GADA PĀRSKATS par 2022.gadu

Sabiedrības vadība pārskata gadā līdzīgi kā iepriekšējos gados uzskata, kad nav pamats ieguldījuma samazinājumam. Jāņem vērā, ka AS "RB Rail" ir trīs dalībvalstu kopīgi pārvaldīta sabiedrība, kas dibināta ar mērķi koordinēt un īstenot Rail Baltica projektu ar Eiropas Komisijas un nacionālo budžetu līdzfinansējumu. 2019.gadā visas trīs Baltijas valstu ministrijas apņēmas izmaksas, kas netiek segtas no projekta finansējuma, kompensēt no budžeta līdzekļiem.

Pamatotu lēmumu par ieguldījumu atgūstamo vērtību varēs pieņemt tikai pēc trīs Baltijas valstu valdību starpvalstu vienošanās noslēgšanas par Rail Baltica infrastruktūras pārvaldīšanas modeli un akcionāru lēmumu par Sabiedrības darbību pēc Rail Baltica dzelzceļa līnijas ekspluatācijas uzsākšanas.

(8) Piezīme: Radniecīgo sabiedrību parādi

	31.12.2022	31.12.2021
LR Satiksmes ministrijas parāds par Sabiedrības projekta aktivitāšu vadības pakalpojumu sniegšanu saskaņā ar 2021. gada 30. decembrī noslēgto deleģēšanas līgumu Nr.SM 2021/-41	168 356	175 010
	<u>168 356</u>	<u>175 010</u>

(9) Piezīme: Nākamo periodu izmaksas

	31.12.2022	31.12.2021
		EUR
Datorprogrammatūras licenču noma	14 951	20 370
Apdrošināšanas izdevumi	26 470	17 631
Abonētā periodika, elektroniskie žurnāli, piekļuves datu bāzēm	-	165
	<u>41 421</u>	<u>38 166</u>

(10) Piezīme: Uzkrātie ieņēmumi

	31.12.2022	31.12.2021
	EUR	EUR
Uzkrājums saskaņā ar deleģēšanas līgumu sniegtajiem pakalpojumiem	393 119	341 104
	<u>393 119</u>	<u>341 104</u>

*t.sk. uzkrātajos ieņēmumos ir ietvertas LR Satiksmes ministrijas atzītas ar projektu saistītas neattiecināmās izmaksas 132 011.10 EUR apmērā (2019.gadā izrakstīts kredītrēķins). Sabiedrība uzskata, ka šīs izmaksas ir attiecināmas.

(11) Piezīme: Nauda

	31.12.2022	31.12.2021
	EUR	EUR
Nauda bankā	1 305 550	1 026 754
	<u>1 305 550</u>	<u>1 026 754</u>

* Luminor Bank AS Latvijas filiāle astoņu norēķina kontu atlikumi.

GADA PĀRSKATS par 2022.gadu

(12) Piezīme: Pamatkapitāls

2022.gadā Sabiedrības reģistrētais un pilnībā apmaksātais pamatkapitāls ir EUR 4 445 400, kas sastāv no 4 445 400 parastajām daļām ar katras daļas nominālvērtību EUR 1 .

(13) Piezīme: Nākamo periodu ieņēmumi

	31.12.2022	31.12.2021
	EUR	EUR
Nākamo periodu ieņēmumu ilgtermiņa daļa	129 279	106 253
Nākamo periodu ieņēmumu īstermiņa daļa	100 412	38 166
	<u>229 691</u>	<u>144 419</u>

*Saskaņā ar Deleģēšanas līgumu starp Sabiedrību un LR Satiksmes ministriju, Sabiedrībai uzdots organizēt un veikt projekta Rail Baltica valsts publiskās lietošanas dzelzceļa infrastruktūras objekta izveidi. Saskaņā ar Finansēšanas līgumiem, kas noslēgti ar Inovācijas un tīklu izpildaģentūru, Satiksmes ministrija ir kā saņēmēja, bet Sabiedrība kā īstenošanas struktūra projekta Rail Baltica aktivitātēm Latvijā. Tā kā LR Satiksmes ministrija norēķinās ar Sabiedrību par projekta vadību, vadoties pēc iztērētās naudas plūsmas, tad pārskata gada beigās Sabiedrība to finansējuma daļu, kas saņemta par ilgtermiņa ieguldījumu iegādi, nākamo periodu izdevumu daļu attiecina postenī "Nākamo periodu ieņēmumi", sadalot uz īstermiņa un ilgtermiņa daļu. Nākamo periodu atzīšana notiek saskaņā ar LR MK noteikumiem Nr.775 (pieņemti 2015.gada 22.decembrī).

(14) Piezīme: Parādi radniecīgām sabiedrībām

	31.12.2022	31.12.2021
LR Satiksmes ministrijas izmaksātais avansa maksājums 80%, saskaņā ar 2021.gada 30.decembrī noslēgtā Deleģēšanas līguma Nr.SM 2021/-41	1 154 483	828 692
	<u>1 154 483</u>	<u>828 692</u>

(15) Piezīme: Nodokļi un valsts sociālās apdrošināšanas iemaksas

	Parāds/ (pārmaksa) 31.12.2021 EUR	Aprēķināts 2022.gadā EUR	Samaksāts 2022.gadā EUR	Parāds/ (pārmaksa) 31.12.2022 EUR
VSAOI	117 765	884 049	916 054	85 760
IIN	(55 694)	548 762	445 459	47 609
URN	21	294	302	30
Kopā	<u>62 092</u>	<u>1 433 105</u>	<u>1 361 815</u>	<u>133 399</u>

*Nodokļu parāds uz 31.12.2022 saskaņā ar VID iesniegto 06.01.2023 Darba devēja ziņojumu par taksācijas periodu 2022.gada decembris.

Nodokļu pārmaksa no 2020.gada 34 412.78 EUR, tiek uzskaitīta bilances postenī "Citi debitori".

GADA PĀRSKATS par 2022.gadu

(16) Piezīme: Uzkrātās saistības

	31.12.2022	31.12.2021
Uzkrātās saistības neizmantotiem atvaļinājumiem	252 938	204 979
Uzkrātās saistības (kreditori)	3 372	-
VSAOI pārmaxsa	-	7 732
	<u>256 310</u>	<u>212 711</u>

(17) Piezīme: Zebilances pasīvi

Zebilances saistības	<u>42 190</u>	<u>-</u>
----------------------	----------------------	-----------------

*Līgums Nr.4.2.IL/2022-2 ar SIA "Pilna Servisa Līzings" 3 transportlīdzekļu pilna servisa noma. Kopējā līgumcena ir 54 964,44 EUR (1 526,79 EUR mēnesī) bez PVN. Līguma darbības termiņš 36 mēneši.

6. Sabiedrībā nodarbināto personu vidējais skaits

	2022	2021
Vidējais Sabiedrībā nodarbināto skaits pārskata gadā:	<u>84</u>	<u>58</u>

7. Iespējamie aktīvi un iespējamās saistības

Gada pārskata sagatavošanas brīdī Sabiedrībai nav zināms, ka sabiedrībai būtu neuzskaitīti aktīvi, tā būtu iesaistīta kādās tiesas prāvās un ka pret sabiedrību varētu tikt izvirzītas kādas prasības par iespējamām saistībām.

8. Notikumi pēc bilances datuma

Gada pārskatā tiek atspoguļoti tikai koriģējoši notikumi pēc pārskata gada beigām, kas sniedz papildu informāciju par Sabiedrības finansiālo stāvokli bilances sagatavošanas datumā (finansiāli būtiski notikumi). Ja notikumi pēc pārskata gada beigām nav koriģējoši, tie tiek atspoguļoti gada pārskata pielikumos.

Laika periodā no pārskata gada pēdējās dienas līdz šī ziņojuma parakstīšanai nav bijuši citi ievērojami notikumi, kas būtiski ietekmētu pārskata gada rezultātu un, kuru rezultātā būtu jāveic gada pārskata korekcijas vai, kuri būtu jāiekļauj gada pārskata pielikumos.

9. Darbības turpināšanas iespējas

Būtiskie riski: 2022.gada 24.februārī Krievijas federācija uzsāka plaša mēroga militāru iebrukumu Ukrainā ar mērķi apdraudēt tās suverenitāti, kas radīja nepieciešamību ieviest starptautiskas ekonomiska rakstura sankcijas attiecībā uz Krievijas federāciju un Baltkrieviju un to pilsoņiem. Minētais notikums rada ietekmi uz ģeopolitiskajiem un ekonomiskajiem procesiem nozīmīgā pasaules daļā un nav paredzams, kā situācija varētu attīstīties nākotnē, un līdz ar to, pastāv ekonomikas attīstības nenoteiktība.

Sabiedrība katru gadu uz noslēgta ar Satiksmes ministriju deleģēšanas līguma pamata saņem avansa maksājumus no kalendārā gada plānotiem budžeta izdevumiem, katru mēnesi piedodot Satiksmes ministrijai rēķinus par izdevumiem un dzēšot piešķirtā avansa apmēru. Sabiedrība katru gadu piesakās jaunajam ārvalstu finansējumam,

GADA PĀRSKATS par 2022.gadu

attiecīgi nodrošinot nepārtrauktu naudas plūsmu Sabiedrības darbības nodrošināšanai.

Nākotnes izaicinājumi: Sabiedrība ierosinās Satiksmes ministrijai pārskatīt Rail Baltica Projekta vadības formātu un veidu, efektīvizējot uzraudzības un kontroles mehānismu, radot vislabāk piemērojamu Rail Baltica projekta ieviešanas modeli, kas vienlaicīgi atbilstu Eiropas Komisijas prasībām un nacionālajam regulējumam un veicinātu efektīvāku Projekta finansējuma izlietojumu. Jaunais finansēšanas modelis būtu balstīts uz Sabiedrības statusa maiņu kļūstot par valsts deleģēto pakalpojuma sniedzēju. Vienlaikus Sabiedrība paredzējusi rosināt pielāgot finansējuma modeli atbilstoši Dzelzceļa likumā noteiktajam Sabiedrības mandātam.

Sabiedrības vadība nepārtraukti izvērtē situāciju un visu pieejamo informāciju, tai skaitā koronavīrusa, energoresursu sadārdzinājuma, kara darbības Ukrainā un ieviesto sankciju izraisītās krīzes ietekmi uz Sabiedrības darbību, un uzskatām, ka darbības turpināšanās princips gada pārskata sagatavošanā ir pilnībā piemērojams.

Kaspars Vingris
Valdes priekšsēdētājs

Arnis Staltmanis
Valdes loceklis

Vineta Gapija
Galvenā grāmatvede